

# Общински план за развитие 2007 - 2013г.

***ОБЩИНА***

***НИКОЛА КОЗЛЕВО***

НИКОЛА КОЗЛЕВО

***2005***

УВОД.....	3
АНАЛИЗА НА СИТУАЦИЯТА .....	5
1. Оценка на природните потенциали и фактори за развитие .....	5
1.1 Релеф.....	5
1.2 Полезни изкопаеми .....	5
1.3 Климат .....	6
1.4 Почвени условия .....	6
1.5 Водни ресурси .....	8
1.6 Растителност и животински свят. ....	8
1.7 Защитена местност .....	9
2. Анализ на тенденциите и процесите в икономиката на общината.....	9
2.1 Икономическо развитие:.....	9
2.1.1 Инвестиции .....	11
2.1.2 Място и развитие на малки и средни предприятия.....	11
2.2 Селско стопанство .....	12
2.2.1 Растениевъдство .....	12
2.2.2 Животновъдство .....	13
2.3 Горско стопанство .....	16
2.4 Туризм .....	16
3. Общински бюджет*: .....	20
4. Анализ на тенденциите и процесите в социалната сфера: .....	24
4.1. Население:.....	24
4.2. Благосъстояние на населението:.....	31
4.3. Здравеопазване .....	37
4.4. Образование:.....	39
4.5. Техническа инфраструктура: .....	42
4.5.1. Водоснабдителни мрежи – водоизточници, пречиствателни станции, водоснабдителни мрежи; .....	42
4.5.2. Транспортни мрежи – пътища и други видове транспорт, обществен транспорт; .....	44
4.5.3. Енергийни мрежи и системи; .....	46
4.5.4. Комуникационни мрежи – пощи, далекосъобщения, радио и телевизия; .....	46
5. Урбанизация: населени места – състояние и динамика, селско – градско население, проблеми на урбанизацията. ....	47
6. Околна среда.....	49
7. Визия.....	52
8. Съвместни дейности и проекти за постигане на общи цели.....	63
9. Мониторинг, оценка и актуализация.....	64
10. Списък на индикаторите за оценка на Общински план за развитие на община Никола Козлево .....	66

## УВОД

Никола Козлево е между най-бедните и изостанали общини в България. Но тя приема предизвикателството да използва максимално своите природни, социални и икономически дадености, да изгради ефективна и конкурентноспособна икономика, да осигури по-висок жизнен стандарт на цялото население. Пред общината стои основният въпрос за успешното интегриране в ЕС и Никола Козлево да се превърне в равностоен партньор на европейските общини и региони.

За целите на изготвяне на плана са използвани следните документи:

- План за регионално развитие на община Никола Козлево, област Шумен за периода 2000-2006г.
- Общинска програма за енергийна ефективност 2004 – 2007г.
- Общинска програма за периода 2004-2007г. за равнопоставено интегриране на ромите в българското общество.
- План за разпределение на разходите за придобиване на дълготрайни материални активи и за основен ремонт 2005-2008г.
- Статистически данни.
- Теренни проучвания и консултации.
- Национална стратегия за регионално развитие.
- Областна стратегия за развитие на Шумен.

Планът беше разработен на принципа на партньорството, със съдействието на общинската администрация, областната администрация, децентрализираните държавни служби на територията на общината и СНЦ “Център за социални и икономически изследвания и консултиране”.

Община Никола Козлево се характеризира с благоприятно географско положение по отношение на близост до важни транспортни връзки. Климатът създава условия за развитие на селското стопанство и най-вече на животновъдството. Брутният вътрешен продукт, който се произвежда в общината е най-нисък в област Шумен и един от най-ниските в страната. Никола Козлево се нарежда между 13-те най-бедни общини в България. Броят на малките и средни предприятия е незначителен и не формира облика на общината, основен работодател са аграрните производствени кооперации и горското стопанство, които поради високата степен на механизация ангажират много малък брой работници.

Официално регистрираната безработица достига 70% от активното население, в резултат на което живеещите в общината са намалели с над 50% през последните 10 години.

Високият процент ромско население, голямата бедност в която живее и лошите битови условия са причина общината да се отличава с висока детска смъртност.

Неграмотността е много сериозен проблем – 90% от регистрираните безработни са с основно и по-ниско от основно образование.

Инфраструктурата е в голяма степен изградена, но се нуждае от сериозни ремонти, поради физическо износване. Тя крие сериозен потенциал за икономическо развитие. Общината е изцяло селска с ниска степен на урбанизация.

Красивата природа се съчетава с чиста околна среда и създава условия за развитие на нов отрасъл - туризъм.

Визията за развитие на община Никола Козлево е свързана с превръщането ѝ в център с високо развито, съвременно селско стопанство, преработвателна промишленост и на тази основа привличане на чуждестранни инвеститори, преодоляване на огромния проблем за общината – бедността и неграмотността и повишаване на жизнения стандарт.

За постигане на поставените задачи Планът предвижда развитие в следните направления:

- Създаване на условия за развитие на традиционно и алтернативно земеделие;
- Изграждане на аграрно-индустриални центрове с цел развитие на клъстер “храни”, като междуобщинска дейност и привличане на чуждестранни инвестиции в тази насока;
- Подобряване на инвестиционния климат в подкрепа на малкия и среден бизнес, изграждане на информационен център, обучителен център, бизнес-инкубатор;
- Развитие на нов отрасъл – туризъм /селски и екотуризъм, водни спортове/;
- Ремонт и реконструкция на съществуващата инженерна и социална инфраструктура с цел привличане на инвеститори и подобряване качеството на живот;
- Повишаване на заетостта и качеството на човешкия ресурс, чрез грамотяване, квалификация и преквалификация;
- Мерки насочени към развитие на гражданското общество и прозрачност на местното самоуправление;

Посочените приоритети в плана са в пълно съответствие на Националната и Регионална стратегии за развитие.

# ***АНАЛИЗА НА СИТУАЦИЯТА***

## **1. Оценка на природните потенциали и фактори за развитие**

Община Никола Козлево е разположена в централната част на Североизточна България. Състои се от 11 селища с население от 7190 души. Граничи с общините: Тервел, Вълчи дол, Нови Пазар, Каолиново.

Територията ѝ се отличава с благоприятно географско положение, поради преминаване в близост на важни магистрали и пътища – магистрала “Хемус”, първокласен път Русе – Варна, който ще прерасне в международно шосе свързващо Румъния с Турция, важните ж.п. линии София – Горна Оряховица – Варна, Русе – Каспичан – Варна. Близостта до основни транспортни връзки дава възможност на общината да се развие като важен хиндерленд, подпомагащ интензивното развитие на икономическия и туристически център Варна и цялото Черноморие като цяло. Тези сравнителни предимства на общината, съчетани с богати природни ресурси я превръщат в инвестиционно и туристически атрактивна.

### ***1.1 Релеф***

Релефът в община Никола Козлево е хълмист и платовиден – Лудоговско плато, със стръмно спускащи се склонове. Платата са ограничени от дълбоко врязани речни долини, долинни разширения и хълмисти полета.

За съвременния облик на релефа важно значение имат екзогенните морфологични процеси. Осезаема е ролята на карстовите и свлачищните процеси и ерозията.

В тектонско отношение частите от Дунавската равнина са формирани в обхвата на Мизийската плоча. Най-добре е изразена тектонската структура и най-издигната в района на с.Никола Козлево. Структурата е изградена от плавно потъващи на север скални пластове.

### ***1.2 Полезни изкопаеми***

Основни полезни изкопаеми са нерудните, свързани предимно с широкото разпространение на глинести материали /каолинови глини/, пясъчници, варовици, мергели и кремъци.

Посочените полезни изкопаеми не са проучени от гледна точка на възможности за развитие на производства и крият сериозен потенциал в тази насока. Община Никола Козлево граничи с най-големите предприятия обработващи глина – “Каолин” АД, “Китка” Нови Пазар.

### **1.3 Климат**

Климатът се отличава с ясно изразен умерено континентален характер.

Основни фактори обуславящи този тип климат са разположението на общината в югоизточната част на Дунавската равнина и възможността за безпрепятствено нахлуване на северозападни, северни и североизточни въздушни маси.

Сумата на годишните валежи средно за 20 годишен период е 607л/м<sup>2</sup>, което гарантира сравнително добра водообезпеченост на растенията отглеждани в района. Около 43-44% от годишните валежи падат през периода на активната вегетация на зимните и пролетни зърнено-житни култури /263.2л./ през периода на активната вегетация на пролетните окопни /IV – IX/ падат около 60% от годишните валежи /360.5л./, което гарантира успешното им отглеждане.

Добрата есенно-зимна влагозапасеност и сравнително добрата пролетна такава, осигуряват добри условия за отглеждане на многогодишни растения, овощни насаждения и лозя.

Валежният максимум на района е V-VII с валежи съответно от 78.2л., 72.1л. и 64.6л./м<sup>2</sup>, а минимума на валежите е през месец октомври – 35.1л. и през зимно-пролетния период /I-III/.

Температурните условия в района са сравнително добри за отглеждане на голям брой традиционно за страната ни земеделски култури.

Средната денонощна температура на въздуха за 35 и 20 годишен период е 9.7°С и 9.9°С, което говори за известно затопляне през последните 20 години. Няма промяна в температурните условия през периода на активна вегетация на зимните и пролетни зърнено-житни култури, както и на пролетните окопни култури. Повишаването на температурите е предимно през зимно-пролетния период - от 3.1°С на 3.5°С за месеците февруари и март.

През последните 20г. намалява относителната влажност на атмосферния въздух от 79.0% на 78.0%, както средно за годината, така и за периодите на активна вегетация, особено силно изразено през периода IV-IX – от 74.0% на 73.17%.

Температурните суми изчислени в метеорологичните станции Венец и Шумен, съответно 3481.4°С и 3774.2°С с температури над +5°С и тези с температури над +10°С /2995.4°С и 3537.2°С/ говорят за много добри топлинни условия, гарантиращи успешното отглеждане на топлолюбиви земеделски култури.

### **1.4 Почвени условия**

В района са разпространени преди всичко сиви горски почви, с отсъствие или слаба степен на ерозия. Голямо разпространение имат и тъмно сивите горски почви, при които липсват ерозионни процеси. По-слабо разпространени са излужения чернозем с липсваща или слабо проявена ерозия, силно излужения чернозем със слаба

ерозия, карбонатен чернозем и алувиално-делувиалните ливадни почви. Без стопанско значение в района са каменистите, силно ерозирани плитки черноземи.

В района на с.Никола Козлево са разпространени предимно средно мощни почвени типове от 55 до 110см почвен хоризонт с не особено мощен хумусен хоризонт /от 22 до 35 см./, с изключение на алувиално-делувиалните ливадни почви с 120см. хумусен хоризонт от общо 150см. общ почвен хоризонт.

Почвената реакция е различна за отделните почвени видове и варира от рН 4.3 – 4.4 за сивите горски почви до рН 6.6-6.8 за алувиално-ливадните и карбонатен чернозем. Общо взето хумусното съдържание е ниско и варира от 1.9-2.0% за сивите горски почви до 2.5% за алувиално-делувиалните ливадни почви.

Почвения вид карбонатен чернозем,слабо ерозирал, се характеризира с 30см. мощност на хумусния хоризонт, 47% съдържание на физична глина, почвена реакция близка до неутралната рН 6.8 и съдържание на хумус 2.2%. Тези свойства предопределят успешното отглеждане на зърнено-житни, слънчоглед, тютюн, домати, царевица и многогодишни бобови култури.условията са подходящи и за отглеждането на овощни видове ябълки и череши, както и на лозя.

Излужените черноземи, с липсваща или слаба ерозия са с мощност на хумусния хоризонт 35см. от общата 85-100см. мощност на почвата, почвена реакция рН 6.2 по-близка до нормалната и ниско съдържание на хумус – 2.0%. При средно изразена ерозия съдържанието на физична глина е по-ниско, общата мощност на почвата и хумусния хоризонт са по-слаби, но почвената реакция и хумусното съдържание са по-благоприятни.

Тъмносивите горски почви не се различават от излужения чернозем по мощност на хумусния хоризонт и съдържание на физична глина. Почвената реакция е по-неблагоприятна /рН 4.8-5.7/, а хумусното съдържание е незначително по-високо /2.0-2.3%/. Те осигуряват много добри условия за растеж и развитие на голям набор земеделски култури. Тези условия се влошават при средна степен на ерозия.

Сивите горски почви в зависимост от степента на ерозия се различават както по отношение на мощността на хумусния хоризонт /20-30см./ от общата почвена мощност /65-110см./, така и по съдържание на физична глина. Почвената реакция е средно кисела /рН 4.3-4.8/, а съдържанието на хумус е ниско /1.9-2.0%/. При липса или слаба степен на ерозия тези почви предлагат благоприятни условия за отглеждане на традиционните земеделски култури в района без картофи, докато при средна степен на ерозия могат да се отглеждат само ограничен брой растения.

Алувиално-девиалните ливадни почви, с много мощен хумусен хоризонт /120см./ в сравнение с общата мощност на почвата /150см./ и особено с останалите почвени видове, предлага на растенията почти нормална почвена реакция рН 6.6 и по-високо хумусно съдържание 2.5%. Тези почви са с еднакво съдържание на физична

глина 37.0% в орния коренообитаем слой и в подорницата. Те притежават много добра пригодност за отглеждане на земеделски култури.

Плитките черноземи с висока степен на ерозия са без стопанско значение за района, тъй като са с изключително малка мощност на хумусния хоризонт и с много ниско хумусно съдържание 1.5%.

### **1.5 Водни ресурси**

Особеностите на климата, в съчетание с геоложката основа, определят смесеното дъждовно-снежно и карстово подхранване на реките в областта, както и относителната бедност на повърхностно течащи води.

Модулът на оттока е един от най-ниските за страната. Той се колебае от 0,5 до 8-10 l/s/km<sup>2</sup> и се обуславя както от неголемите суми на валежите, така и от водопропускливата льосова и карбонатна основа и значителното изпарение.

Подземните води са формирани в резултат на разнообразието от физикогеографски и геоложки условия, с които се характеризира територията на областта. Те обуславят формирането на различни по тип и характер подземни води – грунтови, карстови и пукнатинни. Минерализацията на подземните води е от типа хидрокарбонатно-сулфатен в южните части и хидрокарбонатно-хлориден тип – в северните части на областта.

Област преобладаващ карстов режим на подхранване - обхваща северните части. Тук речната мрежа е рядка и често е представена от суходолия. Голяма част от валежните води се губят в пукнатините на карстовия терен. Най-значителните карстови извори са Синивирските, Капуновските, изворите северно от Каолиново и Войвода.

### **1.6 Растителност и животински свят.**

Лесостепната зона включва територията на Лудоговието в рамките на общината. Основни горски видове, срещани се тук са няколко вида дъб – бял, червен, черен, бряст, ясен, клен, липа, топола, акация, люляк, дива черница, дива круша и габър.

В северна посока се наблюдава преход от горска растителност в лесостепна и увеличаване на степните тревни видове – овча владика, кьолерията, черната и бяла садина, ливадината, божура, перуниката и коалото.

Животинският свят, макар и притеснен от непрекъснатото разширяване на обработваемата земя и изсичането на горите, показва разнообразие предимно по отношение на бозайниците и по-малко по отношение на птиците, земноводните и влечугите. Най-разпространени са дивите свине, но се срещат и типични степни бозайници като пор, европейски лалугер, хомяк, заек, таралеж. От малките бозайници най-разпространени са гризачите. Птичето разнообразие се представя от посевна врана, сива яребица, пъдпъдък, а край водните обекти се срещат малката и обикновена дропла.



## **1.7 *Защитена местност***

### **ЗАЩИТЕНА МЕСТНОСТ “ЧИБУКЛИЯТА” ДР № 400094; ЗАПОВЕД № 333/16.05.1991 Г. НА МОСВ**

В землището на с. Хърсово, община Никола Козлево, на площ 31,8 ха от ДГФ на ДЛ Нови пазар се намира *вековна церова гора*, обект на защита. Сред вековните церови дървета има единично представителство на дървесния вид благун. Защитената местност е отдалечена от населени места, поради което е трудно достъпна за туризъм. Ледолома в края на 1999 г. причини частично увреждане на дърветата в защитената местност.

## **2. Анализ на тенденциите и процесите в икономиката на общината**

### **2.1 *Икономическо развитие:***

Брутния вътрешен продукт, който се произвежда в община Никола Козлево е между най-ниските в страната. Общината се нарежда между 13-те най-бедни общини в България. В изследвания четиригодишен период не се забелязват тенденции към повишаване прираста на БВП. Темпът на нарастване е все по-изоставащ от средния за страната. Необходимо е създаването на предпоставки за коренно изменение на съществуващата ситуация. Основните отрасли, които формират най-голямата част от БВП са селското и горското стопанство, слабо развита преработваща промишленост.

Индиректен измерител на икономическото състояние на общините в областта е информацията за брой на наетите лица, нетните приходи от продажби и дълготрайните материални активи на предприятията в нефинансовия сектор. Основният методологичен недостатък на горепосочените статистически показатели се изразява в разликата между местонамирането на дейността и месторегистрацията на стопанските субекти, което може да доведе до изкривяване на информацията в териториален разрез.

**Обем на нетните приходи и приход на 1 човек (1999 - 2001) по общини**

Община	Нетни приходи (хил. нови лева)		Нетни приходи на наето лице	
	1999	2001	1999	2001
Венец	2 963	3 481	3,2	5,3
Върбица	7 590	5 296	5,9	5,6
Хитрино	5 612	5 434	5,4	7,2
Каолиново	4 592	5 088	2,9	4,6
Каспичан	51 626	52 090	17,7	23,0
Никола Козлево	3 133	1 762	4,6	4,6
Нови Пазар	49 945	62 339	12,8	15,4
Велики Преслав	34 309	34 700	10,3	12,8
Смядово	4 672	4 958	4,0	5,5
Шумен	556 613	711 508	17,8	23,3

Най-малък е броят на стопанските субекти и успоредно с това на реализираните приходи от дейността в община Никола Козлево.

Териториалната структура на икономика в областта се характеризира с ясно изразена ос – развити в икономическо отношение общини и периферни, които значително отстъпват по показатели. Трябва да се търсят възможности за интензифициране на тези икономики, в които попада и Никола Козлево.

Фирмите, които са наели най-голям брой лица през 2003г. за община Никола Козлево са следните:

Фирма	Община
ЕТ "ИСМ-91 - ИСА САЛИ"	Никола Козлево
ЕТ "ЧАЙКА-ВЪЛНАРЕ - ДЖЕВДЖЕТ МЕХМЕД"	Никола Козлево
ЗЕМЕДЕЛСКА КООПЕРАЦИЯ ЗА ПРОИЗВОДСТВО И УСЛУГИ "ЗЕМЛЯК"	Никола Козлево
ЗКПУ "УСПЕХ"	Никола Козлево
КООПЕРАЦИЯ "НОВ ЖИВОТ"	Никола Козлево

### **2.1.1 Инвестиции**

В община Никола Козлево липсва интерес от страна на чуждестранни инвеститори да вложат средства дори и в традиционно развити отрасли като селско стопанство.

Местната икономика се формира само под въздействието на местния капитал. Формират се съвременни предприятия, които имат амбиции за преработка на местни суровини и износ на хранителни продукти за Европейския Съюз. Те са с малък обем на производство и не могат да променят характеристиката на общината.

### **2.1.2 Място и развитие на малки и средни предприятия**

Един от основните статистически показатели за анализ на състоянието на икономиката на дадена територия е обем на преките чуждестранни инвестиции в предприятията. Те имат все по-голямо значение за стопанството на страната. Според дефиницията на националната статистика чуждестранна пряка инвестиция е всяко вложение, което включва дългосрочни отношения, отразяващи дълготрайния интерес на резидент на чуждестранна икономика (чуждестранен пряк инвеститор) в предприятие – резидент на българската икономика (инвестиционно предприятие). Пряката инвестиция включва както първоначалната транзакция между двата субекта, така и всички последващи транзакции между тях.

Община Никола Козлево не прави изключение в своето развитие от общите тенденции за страната и областта.

Малките и средни предприятия реализират продажбите се предимно в региона, в който са създадени. Те са на ниско техническо равнище, далеч изостанали от изискванията на Европейския Съюз. Не се вложат средства за иновации, подобряване условията на работа, което създава възможност да бъдат изгласкани от пазара след присъединяването ни през 2007г.

В развитите страни разчитат не само на технологичните предимства, но и на съвременни начини на управление на фирмата, финансиране, маркетинг, обучение на персонала, както и на други фактори.

Необходими е до предприемачите в общината да достигне информация, която в момента липсва и за което може активно да съдейства общината. Това ще стимулира разширяване на производствата и създаване на нови. Сериозна слабост е почти липсващият отрасъл “Услуги”, което се дължи до голяма степен на ниската платежоспособност на фирмите и населението.

Землището на с. Никола Козлево е разположено върху 158 845дка земя, от които 131 948дка ниви, съставляващи 91.7% от общо 143 891дка обработваема земя. Ливадите и пасищата са 15 397дка или 9.7% от общата стопанисвана земя.

Община Никола Козлево е разположена в район, в който броят на промишлените предприятия е незначителен. На територията на самата община селското стопанство е

единственият производствен отрасъл. То е добре осигурено с работна сила и плодородна земя.

Производството на аграрни продукти в община Никола Козлево се осъществява в производствени кооперации – 11 на брой, обработващи 55 хил.дка и частни стопани. Общият брой на регистрираните частни производители в земеделието е 21, от които 17 са физически лица.

Земята се обработва от 107 полски трактора ЮМЗ /среден теглителен клас/.

Населените места в общината са отдалечени от ж.п. линии. Автотранспортът е без алтернатива в транспортните връзки на общината със заобикалящите я по-близки селища и предприятия. Относително по-суровият климат ограничава броя на отглежданите култури. Площта на зеленчуците и трайните насаждения е незначителна, в сравнение с площта на зърнените и тревно-фуражните култури.

## **2.2 Селско стопанство**

### **2.2.1 Растениевъдство**

Зърнените култури заемат 65-70% от обработваемата земя. Най-широко застъпена зърнена култура е пшеницата, следвана от царевичката за зърно и ечемика. Това подреждане съответства на успеха, с който всяка от културите може да се отглежда. През последните няколко години площите на царевичката за зърно се увеличават за сметка на площите на пшеницата. Причините са главно финансови. Недостигът на парични средства за заплащане на услугите на изцяло механизираното отглеждане на пшеницата насочи вниманието на зърнопроизводителите към царевичката за зърно. Така, наред с икономията на парични средства за посъкпващата механизация, въпросните производители реализират още един ефект, като намират приложение на собствения си труд. Тази тенденция се наблюдава в цялата страна и макар да не води до благополучие, решава до известна степен възникналите проблеми.

Високите производствени разходи и ниските изкупни цени на зърното ограничават не само обема, но и техническото равнище на зърнопроизводството. Дори през последните години в периода на масово изкупуване на зърното изкупните му цени у нас са до три пъти по-ниски от цените на международните пазари. Зърнопроизводителите са принудени да продават на неизгодни цени, притиснати от банките кредитори или от собствените си нужди за възобновяване на производството за следващата стопанска година. Наблюденията показват, че производителите не са загубили оптимизма си. Те засяват големи площи със зърнени култури, но като не разполагат с достатъчно парични средства, не закупуват качествени семена, не торят достатъчно, не използват химични средства на растителна защита, снижават техническото равнище на производството, снижават неговия обем и качество. Изходът от тази ситуация е известен. Това е субсидиране на производството. Субсидията дава

възможност на производителя да продава и на по-ниска цена, а това увеличава търсенето и стимулира потреблението на съответния продукт. Надяваме се това да стане скоро. Тогава нивите няма да пустеят, а трудова заетост ще се движи в нормалните си граници. Зърнопроизводството е база за развитие на животновъдството и индикатор за жизненото равнище на населението в страната.

Тревнофуражните култури заемат около 20-22% от обработваемата земя в община Никола Козлево. Те осигуряват основната част от обемистите фуражи за животновъдството. Основна тревнофуражна култура е люцерната. В по-малки размери са застъпени житно-бобовите смески, кореноплодните култури и пр.

Трайните насаждения са слабо застъпени. Отглеждането им и получаването на нормална реколта е рисковано.

### **Очертават се следните основни проблеми и перспективи пред развитието на растениевъдството в община Никола Козлево:**

- Все още се наблюдава слабо ориентиране към алтернативните доходоносни производства.
- Предимство трябва да се даде на биологичното земеделие. В общината се произвежда екологично чиста продукция, но това е предимно производство за лично задоволяване, като на практика няма пазарна продукция. Това се дължи до голяма степен на липсата на средства за посадъчен материал и възможности за реализация на продукцията.
- Растениевъдството създава сезонна заетост на част от работната сила. При днешната нарастваща безработица, то осигурява допълнителни доходи и хранителни продукти за домакинствата.
- Липсата на млада работна сила в селските райони, поради демографския срив, както и изчерпването на вътрешния им потенциал, може да доведе до западането им.
- Земеделските производители са слабо запознати с Европейските изисквания за качество на продукцията. Нужни са обучителни семинари относно изискванията за екологично производство, условията на европейски пазар, повишаване на пазарните умения и агротехническа култура.
- Липса на реален пазар на земята.

## **2.2.2 Животновъдство**

### *Говедовъдство*

Най-добра представа за говедовъдството дава броя на дойните крави, който през 2000г. е намалял почти наполовина спрямо 1988г. Още повече е намалял общият брой на говедата, тъй като телетата за месо се ликвидират на все по-млада възраст. Тази тенденция е характерна за страната като цяло. В основата на този процес е намалялото

до краен предел платежоспособно търсене. Има и други причини, но тяхното влияние не е така силно изразено. Цените на кравето мляко през последните 10 години се колебаят в доста широки граници, като често слизат до равнища, недостатъчни да покрият разходите за фураж и остават за дълго време относително ниски. Случва се изкупните цени на кравето мляко да нараснат много. Тогава броя на кравите се увеличава, производството на мляко бързо нараства и съответно отново падат цените.

Цените на млякото, както и на други хранителни продукти, от години насам спадат и поради реструктуриране на потребителските разходи. Повишените цени на горивата, енергията, транспорта и т.н. рефлектират върху разходите за храна и ги ограничават.

Недостатъчната доходност на говедовъдството ограничава не само ръста на производство на краве мляко и говеждо месо, но и техническото му равнище. Единствената възможност в случая е субсидирането на капиталовложенията в отрасъла. Такъв е замисъла на предприсъединителната програма “САПАРД”, на която разчитат производителите и от община Никола Козлево. При това положение изкупните цени отново не трябва да падат до нива, че да не покриват разходите за фуражи, които съставляват 50-60% от себестойността на продукта.

Говедовъдството има добри перспективи за развитие. То бързо може да достигне размерите си от 1989г., а по отношение на качеството задължително да изпревари достигнатото, като се съобрази с европейските стандарти и изисквания.

### *Овцевъдство*

Общият брой на овцете в община Никола Козлево следва очерталата се за страната като цяло тенденция за намаляване. Спрямо 1988г. към 2000г. общият брой на овцете в общината намалява с около 30%. Причините за това са главно икономически. Рязко спадна търсенето на специфичния за овцевъдството продукт вълна. Цените на овчето сирене и кашкавала “Балкан” се доближиха до цените на отстъпващите им по биологична пълноценност и вкусови качества краве сирене и кашкавал “Витоша”. Цените на агнешкото и овчето месо също са прекалено ниски. В момента решаващи за овцевъдството са здравите традиции.

### *Птицевъдство*

В сравнение с другите видове продуктивни животни, броят на птиците е най-слабо намалял през последните 10 години. Безпокойството от намаления брой птици не е много основателно, като се има в предвид високият им размножителен коефициент.

### *Свиневъдство*

Свиневъдството не е типичен за района отрасъл. По-скоро е обезпокояващо непълното използване на капацитета на изградения на територията на общината

свинокомплекс. Ограничаването на производството на свинско месо е резултат от намалялото търсене.

Главните проблеми в развитието на животновъдството са:

- Ниски изкупни цени на животинска продукция.
- Високи за много от производителите цени на концентрирани фуражи.
- Липса на осигурен пазар за продукцията.
- Слаба маркетингова политика за завладяване на пазара.
- Все още липсват достатъчно добри механизми и системи за насърчаване на производството и защита на интересите на производителите.

Все още малките стопанства изпитват затруднение при вземането на кредити и съответно липсват нови инвестиции.

Тенденциите в развитието на общината през следващите 10 години са в следните направления:

- Запазване на традиционните отрасли в региона - зърнопроизводство, тютюнопроизводство и животновъдство. Прилагане на нови технологии и разширяване на пазарите чрез износ.
- Насърчаване развитието на говедовъдството и тясното му обвързване с преработката на млякото в мандри, които да произвеждат екологично чист продукт за европейския пазар. Развитие на преработващи производства, свързани с хранителната промишленост.
- Развитие на принципно нови производства в селското стопанство, за които има природни дадености – създаване на масиви от малини и ягоди в близост до водоемите. Тази продукция има добър прием на европейския пазар и голямо търсене, същевременно е трудоемка и ще намали безработицата. Чрез обработка може да бъде дълготрайно съхранявана и реализирана при по-добри пазарни условия.
- Развитие на нов отрасъл – ловен туризъм. Ловът е традиционно развит в района, но в момента няма стопанско значение като приходоизточник и отрасъл, който да поглъща работна сила. В община Никола Козлево има не само природни дадености за развитие на ловния туризъм, но и подходящ сграден фонд, който ще се развива в перспектива като хотели финансирани от САПАРД, направление селски туризъм. Общината провежда политика към насърчаване на външни инвеститори за влагане на средства в изграждане на туристически бази.

Силната страна в община Никола Козлево е чистата природа и околна среда. Сериозна слабост, която е бариера за развитие на всички отрасли е липсата на инфраструктура или съществуващата е напълно амортизирана или дори унищожена.

Най-голяма е потребността от възстановяване на пътищата и осигуряване на водоснабдяване до всички населени места.

### **2.3 Горско стопанство**

Горският фонд в община Никола Козлево е 85 000дка широколистна гора, която се използва за дърводобив. Стопанската дейност е поверена на дивечовъдната станция ДДС”Паламара”.

При основните видове дивеч се наблюдава увеличение на еленът лопатар и сърната, а намаление при дивата свиня и благородния елен.

Все още разходите от ловностопански мероприятия значително надвишават приходите от ловен туризъм. ДДС”Паламара” е най-големия работодател в общината.

Проблемите на българските гори не подминават и Никола Козлево – нерегламентирано изсичане на горите, което води до ерозия на терените, браконьерство, прогресивно намаляване на дивеча в горите.

Възстановяването на правото на собственост върху горите и земите в общината не е приключило. Това от своя страна води до конфликт на интереси и претенции за обезщетения.

Основни проблеми:

- липсата на пазар на горски имоти;
- несъвършенства в законовата и подзаконовата нормативна база;
- отгледаните сечи се подценяват, което води до намаляване устойчивостта на младите насаждения;
- недостатъчни инвестиции от страна на държавата за залесяване;
- несправяне с криминалната сеч;
- неефективна система за реализация на наказателни постановления;
- липса на ефективни мерки срещу браконьерството.

В землището на община Никола Козлево съществуват залежи от разнообразни нерудни изкопаеми – глини /каолин/ бели, сиви, червени, пясъчници, варовици, кремъци.

Залежите от каолин трябва да бъдат проучени и използвани за създаване на нови производства и предприятия. Варовиците са били експлоатирани в миналото, но кариерата е изоставена поради липсата на инвеститорски интерес. Кремъците са в близост до с.Цани Гинчево и тези материали, които са били на повърхността са събрани и продадени. Към тях съществува интерес, тъй като се използват при обработката на глините.

След извършване на проучвателни работи е необходимо да се търсят инвеститори за разработване на полезните изкопаеми, което значително би намалило безработицата в общината.

### **2.4 Туризъм**

Икономическата програма на Правителството на Република България поставя във фокуса си динамичното развитие на туризма и създаването на съвременен,



висококачествен и конкурентен туристически продукт, като все повече се залага на алтернативния туризъм, който има потенциал да се развива в краткосрочен план (5 год.) и то до отрасъл с национална значимост. В Шуменска област туризмът все повече се разглежда като приоритетен отрасъл, тъй като съществуват благоприятни предпоставки за развитие на алтернативен туризъм (културен, еко-, селски и др.). Туризмът до голяма степен може да доведе до разрешаване на част от проблемите, свързани с безработицата в областта. Той може да спомогне за увеличаване на БВП, създаван в областта чрез привличане на по-голям брой туристи и съответно увеличаване на дневните им разходи.

Използването на природните ресурси в общината е една от малкото алтернативи за привличане на доходи и инвестиции.

В общината съществуват условия за развитие на *екотуризм*:

- полупланински възвишения покрити с гори – 85 000дка;
- язовири, които създават условия за риболов и развитие на водни спортове. В общината са изградени 4 язовира: Баш Пунар, Каравелово, Вълнари и Хърсово;
- извори, чешми;
- наличие на редки птици и диви животни, интересни растения, разнообразни дървесни видове;
- подходящ сграден фонд, който се нуждае от ремонт;
- защитена местност “Чибуклията” край с.Хърсово.

В общината съществуват условия за развитие на *селски туризъм*:

- запазена възрожденска архитектура в с.Каравелово и с.Пет могили;
- запазени обичаи, носии, етнография – региона е средище на различни народи и култури – българи, турци, цигани, копанари. Всяка от тези народности има свой характерен начин на живот, който би представлявал интерес за туристите.

Силна страна е чистата природа и околна среда. Сериозна слабост, която е бариера за развитието на всички отрасли е липсата на инфраструктура или съществуващата е напълно амортизирана и унищожена.

За развитието на туризма в общината могат да спомогнат и археологическите разкопки:

1. Археологически обект между селата Никола Козлево и Пет могили от тракийско-римско време – II-IV век. Открити са части от колесница в един от четирите некропола. Останалите три са разкрити, но се оказало, че те предварително са ограбени.
2. Археологически разкопки до с.Вълнари от византийско време – V-VI век. Намерени са византийски монети.

И двата археологически обекта са консервирани.

3. Паметник на загиналите във войните 1912-1913г., 1915-1918г. и 1944-1945г. с изписани имената на загиналите от селата Никола Козлево, Вълнари и Цани Гинчево върху три плочи. Паметникът се намира в центъра на с. Никола Козлево. Открит е на 23 май 2003г.
4. Паметник на загиналите във войните 1912-1913г., 1915-1918г. и 1944-1945г. с изписани имената на загиналите от селата Пет могили, Каравелово, Красен дол и Векилски. Паметникът се намира в центъра на с. Пет могили. Открит е на 23 май 2003г.
5. Паметник на загиналите във войните 1912-1913г., 1915-1918г. и 1944-1945г. с изписани имената на загиналите от селата Хърсово, Ружица, Църквица и Крива река. Паметникът се намира в градинка до паметник, издигнат през 1934г. Сега върху издигнатия постамент са вградени 2бр. плочи с изписани имена. Паметникът се намира в с. Хърсово.
6. Паметник на загиналите Дочо Михайлов и 3-ма негови другари дейци на Добруджанската революционна организация на 26 август 1926г. Паметникът е в гориста местност между селата Никола Козлево и Ружица. През месец септември 2003г. е възстановена плочата след вандалско разбиване. Идеята е от Народно читалище “Пробуда” с.Никола Козлево, а финансирането – от община Никола Козлево.

### SWOT анализ икономическо развитие

Силни страни	Слаби страни
<ul style="list-style-type: none"> <li>• Развитие на преработваща промишленост;</li> <li>• Укрупнено селскостопанско производство;</li> <li>• Увеличаване на трайните насаждения;</li> <li>• Увеличаване броя на домашните животни и птици.</li> </ul>	<ul style="list-style-type: none"> <li>• Произвеждания БВП е един от най-ниските в страната и не бележи тенденция към увеличаване;</li> <li>• Липса на инвестиционен интерес;</li> <li>• Технологична и управленска изостаналост на фирмите;</li> <li>• Изсичане на горите и намаляване на дивите животни.</li> </ul>
Възможности	Заплахи
<ul style="list-style-type: none"> <li>• Благоприятни условия за развитие на производства, свързани с природни изкопаеми – глина, варовик, кремък;</li> <li>• Ускоряване развитието на преработващата промишленост;</li> <li>• Развитие на алтернативно земеделие;</li> <li>• Добри условия за развитие на туризъм.</li> </ul>	<p>Не се влагат средства и усилия за достигане стандартите на Европейския Съюз за качество и условия на труд;</p> <p>Влошаване на пазарната среда след влизането ни в Европейския Съюз;</p> <p>Липса на инвестиционен интерес извън местния капитал.</p>

### 3. Общински бюджет\*:

№ по ред	Наименование	Чл.9, ал.1 и 3 от ЗУДБ на РБ	10% резерв	Средства за разпределение
1.	Субсидия от РБ	1627400		1614300
	В т.ч. обща	1155800		1155800
	Целеви за соц. Помощи	340600		340600
	Целеви за кап. разходи	131000	13100	117900
2.	Собствени приходи	219733		219733
3.	Преходен остатък	8603		8603
4.	Трансфер	1357		1357
	Всичко приходи	1857093	13100	1843993

\* *собствени приходи и субсидии от републиканския бюджет;*

### СПРАВКА НА ПРИХОДИТЕ ЗА ОБЩИНСКИ ДЕЙНОСТИ - ПРОЕКТ БЮДЖЕТ 2004

№	Наименование	Отчет 2003	Проект 2004
1	Обща изравнителна субсидия	71378	106900
2	Целева субсидия от капиталови разходи		18400
3	Имуществени данъци	33464	31780
4	Такси	51676	47500
5	Други неданъчни приходи	98715	71460
6	Остатък	8038	0
7	Трансфер	682	0
	<b>ВСИЧКО:</b>	<b>263953</b>	<b>276040</b>

ПРИХОДИ ПО БЮДЖЕТА ЗА 2005 година

№	Наименование	Отчет 31.12.2004 год.	Разходи 2005 год. Проект на БЮДЖЕТ	Изменение на приходите за 2005 год., спрямо 2004 год.
I.	<b>ДЪРЖАВНИ ДЕЙНОСТИ</b>			
1	Преотстъпен данък	201424	108300	0.538
2	Обща допълваща субсидия	1262645	1220010	0.966
3	Целева субсидия от капиталови разходи	1872088	22000	0.012
4	Трансфер	844281	0	0.000
6	Наличност на 01.01.2005 год.	-729424	40000	-0.055
	<b>ВСИЧКО ДЪРЖАВНИ ДЕЙНОСТИ:</b>	3451014	1390310	0.403

II.	<b>ОБЩИНСКИ ДЕЙНОСТИ</b>			
1	Обща изравнителна субсидия	162953	228400	1.402
2	Целева субсидия от капиталови разходи	18400	65400	3.554
3	Имуществени данъци	31337	22650	0.723
4	Такси	62159	61700	0.993
5	Други неданъчни приходи	96508	70000	0.725
6	Наличност на 01.01.2005 год.	0	718960	0.000
7	Трансфер	0	0	0.000
	<b>ВСИЧКО ОБЩИНСКИ ДЕЙНОСТИ:</b>	371357	1167110	3.143
	<b>ОБЩО:</b>	3822371	2557420	0.669

**СТРУКТУРА НА РАЗХОДИТЕ ПО ФУНКЦИИ – ОБРАЗОВАНИЕ,  
ЗДРАВЕОПАЗВАНЕ, КУЛТУРА, УПРАВЛЕНИЕ, ДРУГИ.**

№ по ред	Функции	Отчет 2001	Отчет 2002
1.	ИЗО	456272	342448
2.	Др. дейности по вътрешна сигурност	18370	1800
3.	Образование	848946	730497
4.	Здравеопазване	31368	12155
5.	СОГ	251277	508672
6.	ПКС	91509	49891
7.	ПДРД	49152	29215
8.	Икономически дейности и услуги	140179	50058
9.	Капиталови разходи	-	117900
10.	Околна среда	-	1357
	<b>Всичко</b>	<b>1887043</b>	<b>1843993</b>

**СПРАВКА ЗА РАЗХОДИТЕ ПО ОБЩИНСКИ ДЕЙНОСТИ**

№	Наименование	Отчет 2003	Отчет 2004
1	Общинска администрация	169895	104042
2	ОБА - ДД финансиране от общ. приходи	3474	33322
3	Общински съвет	8429	18000
4	ЦДГ	42730	34600
5	Спортна база за МФ	6870	4600
6	В и К	1984	11000
7	Осветление улици и площади	23426	25400
8	Чистота	9600	8000
9	Озеленяване	15378	9676
10	Др. дейности по жилищно строителство	14022	11000
11	Обредни домове	150	500
12	Други дейности по културата	13964	1500
13	Общински пазари	11	0
14	РПП	6813	14200
15	Други дейности по икономиката	624	200
16	Отклонение от ДД	-53417	0
	<b>ВСИЧКО:</b>	<b>263953</b>	<b>276040</b>

## СПРАВКА НА РАЗХОДИТЕ ЗА ДЪРЖАВНИ ДЕЙНОСТИ

№	Наименование	Отчет 2003	Отчет 2004
1	Общинска Администрация	274964	265160
2	Отбрана	23235	31806
3	Образование	848182	908059
4	Здравеопазване	11523	16606
5	Масова физкултура	1639	0
6	Читалища	39610	41115
7	Други дейности по икономиката	1349	0
8	ЗОВ	24108	0
9	ПВЗ	1722	0
ВСИЧКО:		1226332	1262746

### СТРУКТУРА НА РАЗХОДИТЕ – ТЕКУЩИ, ИНВЕСТИЦИОННИ И ДР.

№	Наименование	Наличност на 01.01.2002г.	Приходи от лихви	Наличност на 31.12.2002г.
1.	Фонд “Жил. Строителство”	680	2	682
2.	Фонд “Приватизация”	943	3	946
3.	Спец.Фонд “Инвестиции”	17026	36	17062
	Всичко	18649	41	18690

Бюджетните средства, които получава общината, осигуряват изпълнението на основните ѝ функции. Те са крайно недостатъчни за развитието на икономиката и благоустрояването на селата. Собствените приходи са символични и не могат да доведат до трайно изменение в положителна посока.

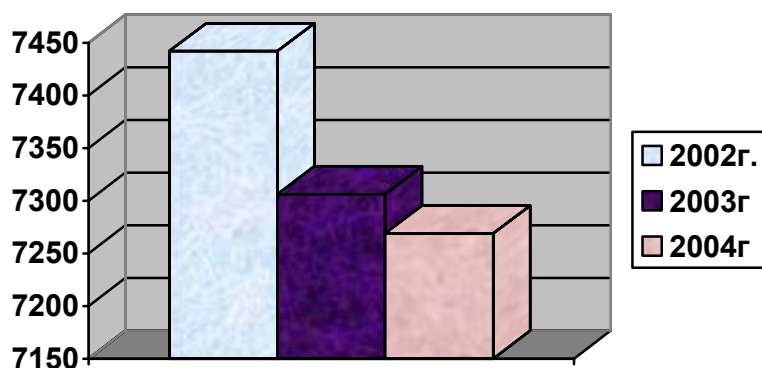
Необходимо е влагането на сериозни инвестиции в частния сектор, които да доведат до нарастване на данъчните и неданъчни приходи на общината и в последствие тя да ги инвестира в подобряване на инфраструктурата и да съдейства за икономическото развитие.

#### 4. Анализ на тенденциите и процесите в социалната сфера:

##### 4.1. Население:

<i>брой и динамика</i>	
2002г.	7442
2003г.	7306
2004г.	7269

**Брой и динамика**



От началото на 30-те години до края на 80-те години на XX век броят на населението в общината непрекъснато нараства и достига 15 400 души. От 1989г. започва драстично да намалява за да достигне 7 190 души днес. Основната причина е срыв в икономиката и масова емиграция на населението поради липсата на работа. Независимо от тези разрушителни тенденции раждаемостта през последните години непрекъснато нараства и като цяло броят на населението се увеличава. Силните миграционни процеси доведоха до напускане на общината на висококвалифицираните специалисти и влоши качествения състав на работната сила.

Населението като цяло силно намалява и община Никола Козлево се превръща в една от най-слабо населените.

#### НАСЕЛЕНИЕ В ОБЛАСТ ШУМЕН И ОБЩИНА НИКОЛА КОЗЛЕВО

Област/ Община	Година					
	1965	1975	1985	1992	2001	2003
Област Шумен	243416	253437	254835	220320	204378	200701
Никола Козлево	12465	11151	9967	8427	7157	6955

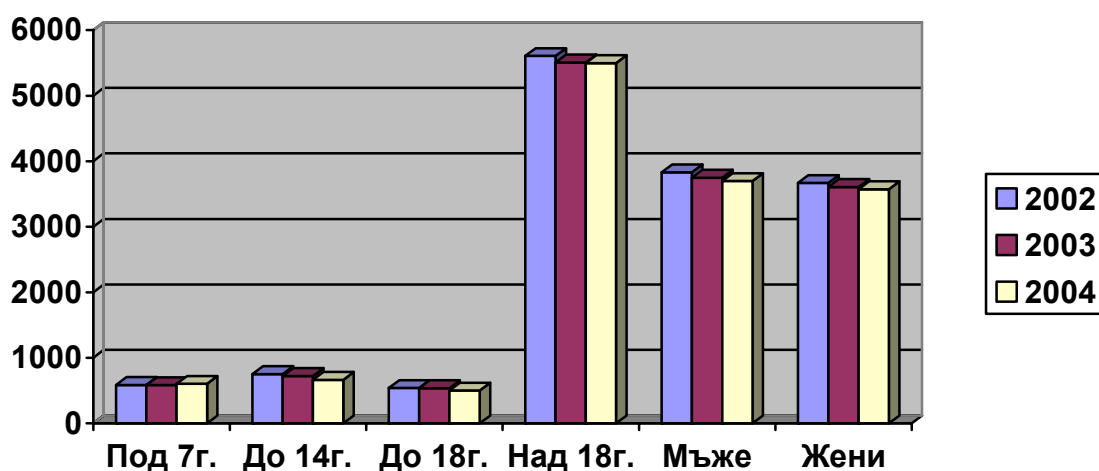


### **ВЪЗРАСТОВА СТРУКТУРА**

Година	Общо население	Под 7г.	До 14г.	До 18г.	Над 18г.	Мъже	Жени
2002	7442	589	754	542	5605	3831	3667
2003	7353	585	723	540	5505	3748	3605
2004	7269	605	667	502	5495	3697	3572

Механичният прираст за периода е - 257.

### **Възrastова структура**



### **РАЖДАЕМОСТ – ДИНАМИКА**

Родени деца за периода:	
2002г.	91
2003г.	93
2004г.	115

### **СМЪРТНОСТ – ДИНАМИКА И ПРИЧИНИ**

Починали за периода	
2002г.	106
2003г.	136
2004г.	98

Механичният прираст за периода е - 41.

## **ЕСТЕСТВЕН ПРИРАСТ**

### *Естествено възпроизводство на населението*

През последните 15 години поради изселвания от общината силно се влоши демографската структура. Това личи от тенденциите в динамиката на основните демографски процеси – брачност, разводимост, раждаемост, смъртност. През последните 4 години нивото на брачност е спаднало значително поради застаряване на населението и неблагоприятни икономически условия.

За разлика от брачността, стойностите на разводимост значително нарастват и достигат до 1.6‰. това може да се приеме като резултат на влошените социално-икономически условия – ниски доходи и висока безработица.

Раждаемостта също намалява като тенденция в общината. Обезпокоителна е високата детска смъртност, която се дължи на бедността – недохранване на майките и децата, недостатъчна здравна помощ. Детската смъртност е по-висока от средната за страната 12,3‰, а в община Никола Козлево през 2003г. достига 23,8‰.

### **Естествено възпроизводство на населението на област Шумен и община Никола Козлево (‰)**

Област/ Община	Брачност		Разводимост		Раждаемост		Смъртност		Детска смъртност		Естествен прираст	
	1999	2003	1999	2003	1999	2003	1999	2003	1999	2003	1999	2003
Година	1999	2003	1999	2003	1999	2003	1999	2003	1999	2003	1999	2003
Шумен	4,3	3,5	1,2	1,5	10,1	9,6	14,4	14,6	16,8	17,7	- 4,3	- 5,0
Никола Козлево	4,0	4,0	0,9	1,6	16,7	12,1	14,8	16,7	17,2	23,8	+ 4,6	- 4,6

Като резултат от негативните тенденции естественият прираст в общината е отрицателен.

### Гъстота и структура на населението по местоживеене

Община Никола Козлево се характеризира с ниска гъстота на населението, което е изцяло селско, общинския център също е село.

#### Гъстота и структура на населението по местоживеене

Страна/област/община	Гъстота (д/км <sup>2</sup> )	Градско население (%)	Селско население (%)
България	70,3	69,7	30,3
Област Шумен	59,2	62,9	37,1
Никола Козлево	27,0	0	100

Население под, в и над трудоспособна възраст към 31.12.2003г. по пол

Население		Област / Община	
		Шумен	Никола Козлево
Общо	Общо	200701	6955
	Мъже	97730	3503
	Жени	102971	3452
Под трудоспособна възраст	Общо	34482	1545
	Мъже	17787	813
	Жени	16695	732
В трудоспособна възраст	Общо	122176	4004
	Мъже	64111	2163
	Жени	58065	1841
Над трудоспособна възраст	Общо	44043	1406
	Мъже	15832	527
	Жени	28211	879

### ПОЛОВА СТРУКТУРА

Тенденциите в половата структура на населението са в обратна посока на тези в страната, мъжете са преобладаващи в подтрудоспособна и трудоспособна възраст. Делът на жените е по-висок в нетрудоспособна възраст, поради биологични причини, че жените живеят по-дълго от мъжете.

За разлика от много региони хората в подтрудоспособна възраст се увеличават като трайна тенденция и през 2003г. са 22,2%. Висок е делът и на хората в трудоспособна възраст – 57,5% от цялото население и е по-висок от средния за страната – 45,5%.

Година	мъже	жени
2002	3831	3667
2003	3748	3605
2004	3697	3573

Населението е намаляло с 250 души.

### **ЕТНИЧЕСКИ СЪСТАВ НА НАСЕЛЕНИЕТО**

<b>етническа структура</b>	
българи	1441
турци	3259
роми	1745
копанари	863

Характерно за етническия състав е преобладаващото турско население – 51,4% от цялото население, на второ място е българското население – 24,2%, а на трето ромското с 17,4%.

Необходимо е да се отбележи, че ромите определят себе си в голямата си част като българи или турци и не може да се прецени реалният им дял в общото население.

Взаимоотношенията между етническите общности са хармонични и няма опасност от напрежение. Проблемът е, че увеличаването на ромското население не води до подобряване на икономическото развитие на общината и до увеличаване на БВП. То е предимно консумативно под формата на безработни, които получават помощи. Ромското население е два пъти повече в община Никола Козлево от средното за област Шумен 8% и средното за страната 4%.

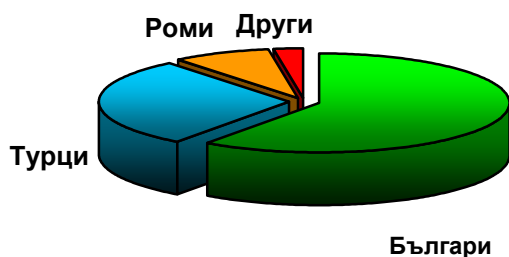
#### **Етнически състав на населението според преброяването от 2001 г.**

	Общо	Българи	Турци	Роми	Други
<b>Област Шумен</b>	<b>203786</b>	<b>122576</b>	<b>59551</b>	<b>16457</b>	<b>5202</b>
Никола Козлево	7140	1726	3667	1245	502

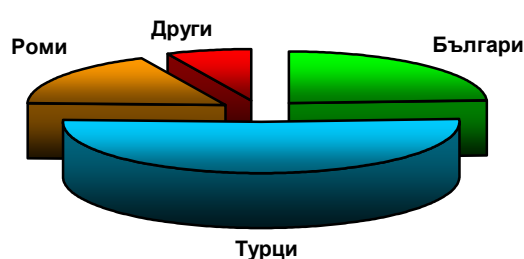
#### **Етнически състав на населението според преброяването от 2001 г. (%)**

	Общо	Българи	Турци	Роми	Други
<b>Област Шумен</b>	<b>100</b>	<b>60,1</b>	<b>29,2</b>	<b>8,1</b>	<b>2,6</b>
Никола Козлево	100	24,2	51,4	17,4	7,0

Шумен



Никола Козлево



### **МИГРАЦИОННИ ПРОЦЕСИ**

Населението в община Никола Козлево се увеличава в резултат на положителен механичен прираст, който води до влошаване качествения състав на населението. Общината се напуска от хората с по-високо образование и квалификация – българи и турци, които търсят по-високи доходи и по-добър жизнен стандарт, а се заселват предимно роми, които са с образование, по-ниско от начално т.е. предимно неграмотни. Заселват се в изоставени къщи или в закупени на по-ниски цени от останалите региони, като формират високата безработица в общината.

#### **Миграционни процеси в област Шумен и община Никола Козлево (1999-2003 г.)**

Район/ област/ община	1999			2003		
	Заселени	Изселени	Механичен прираст	Заселени	Изселени	Механичен прираст
Северо-източен район	16007	18374	-2366	20512	24008	-3496
Област Шумен	5050	5364	-314	4251	4432	-181
Никола Козлево	190	261	-71	220	186	34

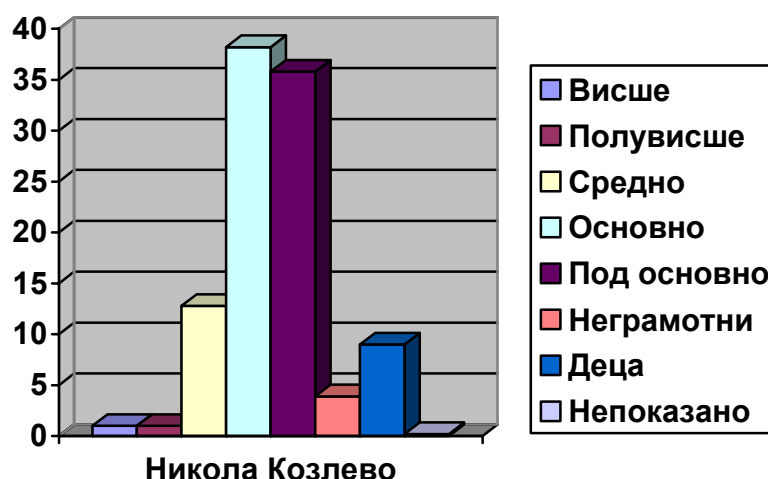
### **ОБРАЗОВАТЕЛНА СТРУКТУРА НА НАСЕЛЕНИЕТО**

В община Никола Козлево относителният дял на специалистите с висше и средно образование е по-нисък от средния за страната, но непрекъснато се подобрява.

**Население по степен на образование към 01.03.2001г. в община Никола Козлево  
(%)**

Степен на образование/ Община	Никола Козлево
<b>Висше</b>	1
<b>Полувисше</b>	1
<b>Средно</b>	12,8
<b>Основно</b>	38,2
<b>Под основно</b>	35,8
<b>Неграмотни</b>	3,9
<b>Деца</b>	9,0
<b>Непоказано</b>	0,2

**Население по степен на образование към 01.03.2001г**



Данните към момента сочат увеличаване на специалистите с висше образование

Висше образование – 5

Средно образование – 278

Основно образование – 1111

Начално и по-ниско образование – 605

Особено тревожна е тенденцията в останалите 2 групи основно образование, начално и по-ниско, от последната група като неграмотни са се определили 495 души, предимно с ромски произход. Обезпокоително е, че много от тези хора са младежи до 29г., които са напуснали училище още в първите класове. Борбата с неграмотността се изправя като огромен проблем пред общината. Това са хора, които нямат професия, не представляват интерес за нито един работодател. Те са личности без професионално бъдеще, обречени на безработица и социални помощи. Необходимо е насочването на много сериозен финансов и кадрови ресурс за ограмотяване, получаване на

квалификация и осигуряване на работодател. Друг проблем е, че тези хора нямат трудови навици, години живеят само от социални помощи и не желаят да работят и да учат, нямат амбиции за повишаване на жизнения си стандарт и доходи. Необходимо е преодоляване и на определени психологически бариери, този модел на живот се възпроизвежда и при лицата в подтрудопособна възраст, в децата, които възпитават.

#### SWOT анализ на демографските процеси на населението

Силни страни	Слаби страни
<ul style="list-style-type: none"> <li>• Положителна тенденция в половата структура – мъжете преобладават в подтрудопособна и в трудопособна възраст;</li> <li>• Разнородния етнически състав не създава опасност от напрежение;</li> <li>• Увеличаване на механичния прираст;</li> <li>• Нараства броя на хората с висше образование.</li> </ul>	<ul style="list-style-type: none"> <li>• Раждаемостта намалява, силни миграционни процеси, като резултат общината се обезлюдява;</li> <li>• Влошаване качеството на работната сила;</li> <li>• Много голям дял на хора с основно и по-ниско образование, стотици неграмотни;</li> <li>• Висока детска смъртност;</li> <li>• Отрицателен естествен прираст.</li> </ul>
Възможности	Заплахи
<ul style="list-style-type: none"> <li>• Кандидатстване по програми за ограмотяване, образование и квалификация;</li> <li>• Ликвидиране на неграмотността;</li> <li>• Подобряване икономическите условия в региона.</li> </ul>	<ul style="list-style-type: none"> <li>• Голям брой хора без образование и неграмотни, които не са потенциал за икономическо развитие;</li> <li>• Липсата на работодатели;</li> <li>• Липса на квалификация и мотивация за започване на собствен бизнес и търсене на работа.</li> </ul>

#### 4.2. *Благосъстояние на населението:*

Община Никола Козлево се класира между 13-те най-бедни общини в страната. До 1998г. общината се характеризира с траен спад на доходите. През последните години се забелязва възходяща тенденция, факт, който не се отразява върху покупателната способност, поради изключително ниската база.

Националният анализ на доходите извежда следните по-важни характеристики за 2001г.:

Реалните доходи остават непроменени, но се постига подобрение в покупателната им способност;

Позитивни тенденции в брутните доходи остават нестабилни;

Голяма разлика на доходите в бюджетния и реалния сектор.

**Делът на “живеещите трудно” и “едва свързващите двата края” в община Никола Козлево е около 90%.**

За съжаление към момента нямаме статистически данни за доходите на населението. Основен източник на доходи за общината е селското стопанство – предимно животновъдство. В преработващата промишленост са заети малък брой лица, както и в горското стопанство.

Най-високи и устойчиви доходи се получават в бюджетната сфера, където са заети лица с най-висока степен на образование.

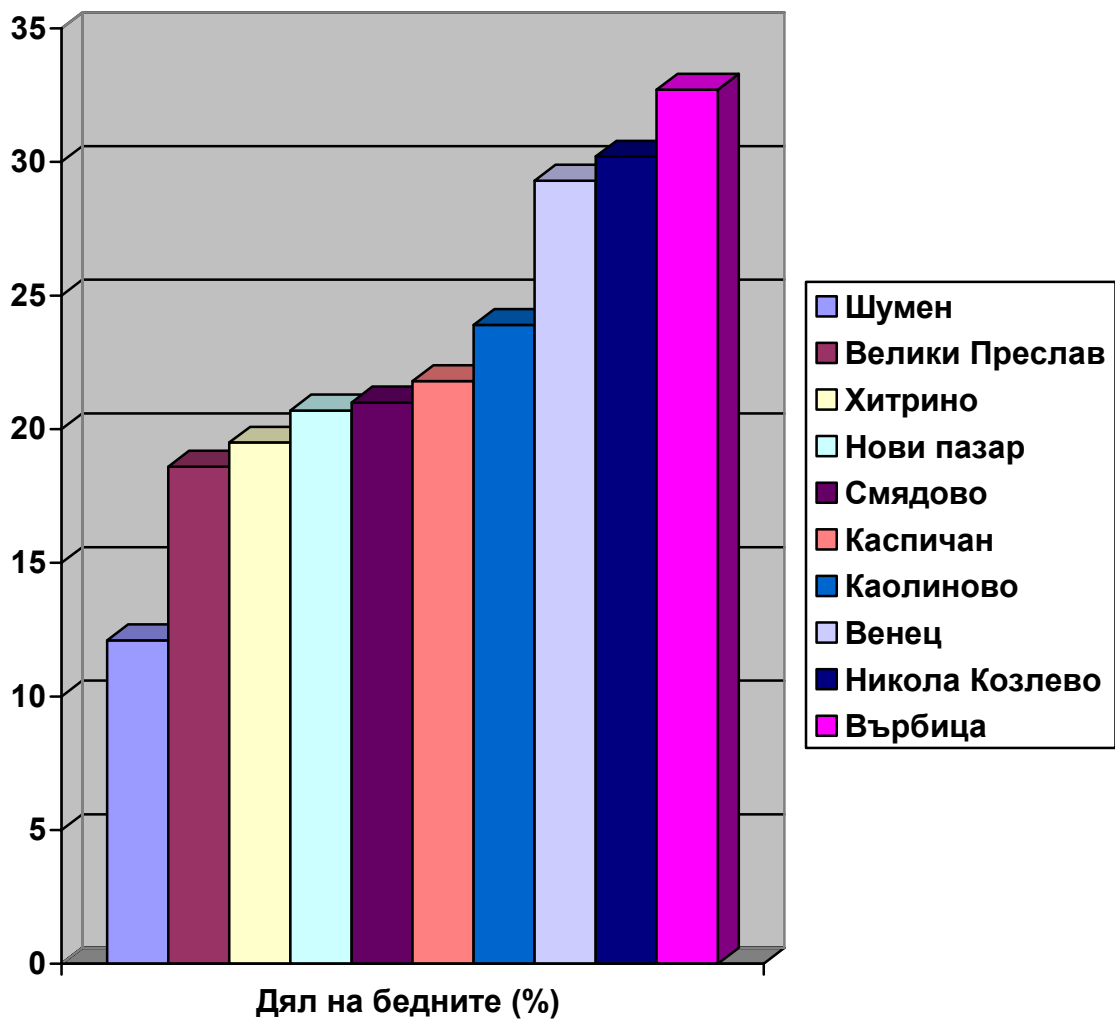
Според индекса на бедността, изчислен в доклад, финансиран от Световната банка и проведен от Националния статистически институт и Министерство на труда и социалната политика две общини от област Шумен (Никола Козлево и Върбица) попадат в групата на най-бедните 13 общини в страната.

ЕКНМ	Община	Дял на бедните (%) <sup>1</sup>
SHU30	Шумен	12,1
SHU23	Велики Преслав	18,6
SHU11	Хитрино	19,5
SHU22	Нови пазар	20,7
SHU25	Смядово	21,0
SHU19	Каспичан	21,8
SHU18	Каолиново	23,9
SHU07	Венец	29,3
SHU21	Никола Козлево	30,2
SHU10	Върбица	32,7

Според официалните статистически данни община Никола Козлево е една от най-бедните в Шуменска област, а тя е на 22 място по производство на БВП в страната. Доходите на община Никола Козлево са далеч по-ниски от средните за страната, поради факта, че основен поминък е селското стопанство, което се характеризира като дребно, семейно производство, при ниска производителност на труда, примитивна материална база, далеч от нови технологии и производства. Силно влияние върху доходите оказва високата безработица. Това са хора, които са безимотни, не притежават земя, добитък, инвентар и единствен източник на доходи са социалните помощи и други форми на бюджетни плащания като пенсии и др. Услугите в общината са много слабо развити и не осигуряват значителни доходи, също и финансовия сектор.

<sup>1</sup> Източник: „България. Оценка на бедността”, Доклад на Световната банка.





### ***БЕЗРАБОТИЦА***

Според данни на НСИ безработицата намалява като цяло в страната, но това не винаги е под въздействие на увеличено производство на стоки и услуги, а до голяма степен се дължи на различни програми за обучение и заетост, инициирани от държавата, което не осигурява устойчивост на разкритите работни места. Община Никола Козлево се нарежда между общините с най-висока безработица в страната, при това увеличаваща се въпреки действащите програми.

**Регистрирани безработни лица в бюрата по труда към 31.12.2003 г.**

Код по ЕКАТТЕ	Териториални единици	Регистрирани безработни лица (брой)			Равнище на безработица (%)
		Общо	От тях:		
			На възраст до 29 години, включително	С продължителност на регистрацията над 1 година	
<i>BG</i>	<i>БЪЛГАРИЯ</i>	<i>500 664</i>	<i>134 285</i>	<i>266 078</i>	<i>13.5</i>
<i>SHU</i>	<i>Шумен</i>	<i>19 242</i>	<i>5 430</i>	<i>10 753</i>	<i>20.1</i>
SHU21	Никола Козлево	1 712	611	1 192	60.3

Община Никола Козлево е с три пъти по-висока безработица от средната за Шуменска област и почти пет пъти по-висока от средната за страната.

През 2004г. в общината бяха ангажирани 495 лица по програмата “От социални помощи към заетост”. Общината се явява най-големият работодател и осигури работа на по-малко от 1/3 от безработните лица. След съкращаване на средствата по програмата през 2005г., безработицата нарасна веднага.

В момента към 31.03.2005г. официално регистрираните безработни в Бюрата по труда са 1999 броя, от които мъже – 1086 и жени 913. процентът на безработица е 70.36%.

Основните групи безработни могат да бъдат определени по следния начин:

Продължително безработни лица, които са без работа повече от 1 година, техният дял е 69.6% - изключително висок. Тези хора не са безработни от една година реално, а някои от тях от 10 и повече.

Обезкуражени лица – те не се регистрират в Бюрата по труда, тъй като не очакват да им бъде предложена работа. Техният брой не се отчита статистически и е неизвестен.

Младежи – 30% от безработните, регистрирани към 31.03.2005г. са младежи. Особено обезпокоителен е фактът, че това са хора в голямата си част с основно, начално и по-ниско от начално образование. Липсата на интерес и стимул за получаване на образование лишава перспективно младите хора да получат престижна и високодоходна работа, не могат да развият собствен бизнес и работодателите не се интересуват от тях. Пред общината и държавата стои големият въпрос, какво е бъдещето на тези млади хора?

Безработни лица с ниска степен на образование и без специалност и професия.

Според квалификационното си равнище, безработните се разделят в следните групи:

Специалисти	61	3.05%
С работническа професия	125	6.25%
Без квалификация	1813	90.7%
Общо	1999	100%

90.7% от безработните са неконкурентноспособни на пазара на труда, безработицата засяга в най-голяма степен тази социална група.

Безработните в общината са разпределени равномерно във всички населени места, липсва струпване в определен регион. В тази група попадат също равномерно всички възрастови равнища, както и делението по пол.

Налага се извода, че по-голямата част от населението на общината е безработно, хората, които са с по-високо образование и квалификация напускат общината, тези, които остават са без перспектива за развитие, ако не се предприемат мерки за глобално променяне на ситуацията.

Тези мерки би трябвало да бъдат в много направления:

- стимулиране инвестиционната активност за създаване на нови производства и отрасли – алтернативно земеделие, нови отрасли като туризъм, развитие на добивната промишленост на базата на нерудни природни изкопаеми;
- преквалификация на специалистите, чиито образование не съответства на потребностите на пазара;
- ограмотяване, квалифициране на хората без образование;
- развитие на услугите.

### SWOT анализ

Силни страни	Слаби страни
<ul style="list-style-type: none"> <li>•Нарастващ брой на младите хора в подтрудоспособна възраст.</li> <li>•Малък брой безработни с намалена трудоспособност и инвалиди.</li> </ul>	<ul style="list-style-type: none"> <li>•Нарастване на безработицата, почти пет пъти по-висока от средната за страната.</li> <li>•Високо равнище на трайно безработните над 1 година.</li> <li>•Висока младежка безработица.</li> <li>•Голям дял на безработни, които са с основно, по-ниско от основно образование и неграмотни.</li> <li>•Основният източник на работни места са програмите на МТСП.</li> <li>•Делът на лицата и семействата на социално подпомагане не намалява.</li> </ul>
Възможности	Заплахи
<ul style="list-style-type: none"> <li>•Разкриване на нови производства, дейности, услуги, отрасли.</li> <li>•Преквалификация на специалистите с висше и средно образование.</li> <li>•Ограмотяване, квалифициране на 90% от безработните.</li> <li>•Нови финансови и кредитни възможности за безработните за започване на собствен бизнес</li> </ul>	<ul style="list-style-type: none"> <li>•Липсата на инвеститорски интерес за разкриване на нови работни места.</li> <li>•Да не се промени ситуацията поради липса на икономически интерес, т.е. лицата да не искат да се ограмотяват и квалифицират.</li> <li>•След като се ограмотят и квалифицират отново да останат безработни.</li> <li>•Голямата бедност, която не разрешава започване на собствен бизнес.</li> </ul>

### 4.3. Здравеопазване

Здравната система, както и в цялата страна трудно се адаптира към новите пазарни условия. Това се отнася най-вече за системата на финансиране и на териториалната му структура.

#### Състояние на сектор „ЗДРАВЕОПАЗВАНЕ” в област Шумен

№	Показатели	Мярка	Област Шумен	Никола Козлево
1	Здравноосигурени граждани, избрали личен лекар *	бр.	195 153	6 414
	Граждани, избрали личен лекар с прекъснати здравноосигурителни права *	бр.	31 939	1 051
2	Многопорфилни болници за активно лечение	бр.	3	
3	Обслужвани лица от многопорфилните болници за активно лечение	бр.	200 701	
4	Среден брой пациенти на един общопрактикуващ лекар *	бр.	1 540	
5	Дял на лекарите със специалност	%	76,56	0
6	Болнични легла	бр.	625	
7	Детски ясли	бр.	10	
8	Кадрова обезпеченост на здравните услуги със специализиран медицински състав	бр.	1 723	8
	лекари	бр.	610	4
	медицински сестри	бр.	812	2
	фелдшери	бр.	80	2
	акушерки	бр.	94	
	рехабилитатори	бр.	31	
	медицински лаборанти	бр.	67	
	рентгенови лаборанти	бр.	29	

Като обезпеченост община Никола Козлево разполага с 4 общопрактикуващи лекари, при наличие на 11 населени места. Където се намират седалищата на съответните практики, които са по-големите села, хората имат възможността да получат по-висококачествена медицинска помощ. Съществува транспортен проблем за отдалечените села, които не винаги имат подходяща връзка. Отрицателен фактор е, че в община Никола Козлево липсват лекари със специалност, каквито има в по-големите населени места, което влияе върху качеството на медицинското обслужване.

Медицинското обслужване в общината е недостатъчно като брой специалисти, материална база, техника, липса на поликлиника и един от резултатите е високата детска смъртност в региона.

Проблем в общината са и хората с прекъснати здравноосигурителни права, поради безработица и бедност. Същите не могат да заплатят дължимите вноски в бъдеще поради същите причини, а те в момента са 1051 души. Делът е относително нисък в общия брой на населението, тъй като останалите се осигуряват от държавата по различни социални причини.

Здравните заведения и специализирани кадри се намират в най-близкия град Нови Пазар, който е на 40км. от община Никола Козлево или Шумен, който отстои на 60км. Като се имат предвид ниските доходи на населението, специализираните медицински услуги са труднодостъпни и съществува сериозна бариера за ползването им.

### SWOT анализ

Силни страни	Слаби страни
<ul style="list-style-type: none"> <li>●Общопрактикуващите лекари покриват цялата територия на общината.</li> <li>●Малък дял на хората с прекъснати здравноосигурителни права.</li> <li>●Биологически здраво население, липсват някакви характерни за района заболявания.</li> </ul>	<ul style="list-style-type: none"> <li>●Липсват специализирани медицински заведения – поликлиники, бърза помощ.</li> <li>●Няма лекари със специалност.</li> <li>●Трудности в обслужването на малките и отдалечени села в общината.</li> <li>●Отдалеченост и недостъпност на здравни заведения – болници.</li> </ul>
Възможности	Заплахи
<ul style="list-style-type: none"> <li>●Да се увеличи броя на общопрактикуващите лекари, лекарите със специалност.</li> <li>●Да се създаде бърза помощ за нуждите на общината.</li> <li>●Да се организира поликлиника, която да действа в общинския център.</li> <li>●Да се вложат инвестиции в сграден фонд, оборудване, нови технологии.</li> <li>●Кандидатстване по програми за финансиране.</li> </ul>	<ul style="list-style-type: none"> <li>●Липсва интерес от страна на висококвалифицирани специалисти да работят в общината.</li> <li>●Необходимост от значителни средства за инвестиции в материална база, които няма да бъдат осигурени.</li> <li>●Здравеопазването да остане на равнището, на което е в момента.</li> </ul>

#### 4.4. Образование:

##### *териториална организация на просветата; кадрова осигуреност .*

На територията на община Никола Козлево има седем общообразователни училища, разположени по следните населени места:

Никола Козлево – 1 СОУ

Вълнари – 1 ОУ

Пет Могили – 1 ОУ

Църквица - ОУ

Хърсово – 1 ОУ

Крива река – 1 НУ

Цани Гинчево – 1 НУ

През последните години поради демографския срив в общината и ниската раждаемост се наблюдава намаляване броя на паралелките. Тенденцията върви към окрупняване в по-големите основни училища. В училищата от по-малките населени места има слети паралелки.

Община Никола Козлево с най-висок коефициент на безработица в областта, което налага необходимостта от полагане на усилия особено в областта на професионалното обучение. Застъпеното професионално направление “Производство на облекло от текстил” в СОУ “Ц. Церковски” отговаря на профила на общината, тъй като това направление би могло да реши част от проблемите с безработицата, особено на жените.

Делът на учащите по образователни степени в община Никола Козлево, спрямо общия брой на учащите в областта, е както следва:

основно образование – 4,4 %,

средно образование – 1,5 %,

висше образование – 0,0 %.

Учениците от основната и средната образователна степен са разпределени в 49 паралелки.

Община	Вид на училището (чл.26/ЗНП)	Брой
Никола Козлево	начално (I - IV клас)	2
Никола Козлево	основно (I - VIII клас)	4
Никола Козлево	СОУ (I - XII клас)	1
Никола Козлево	целодневна детска градина	9

По отношение на кадровия състав всички учители притежават необходимата правоспособност и квалификация.

Всички училища на територията на общината разполагат с редовни педагогически ( магистър - 65бр., бакалавър - 14бр., специалист - 0бр.) по съответните дисциплини.

Липсват квалифицирани кадри по съответните дисциплини:

- Информатика и информационни технологии
- Английска филология (чужди езици)
- Математика
- Химия

Основни проблеми във всички училища са:

- липса на санитарни възли;
- остаряла материална база;
- основен ремонт и оборудване на физкултурните салони по училища.

На територията на община Никола Козлево са разположени девет ЦДГ, които имат следната структура:

№	Населено място	ЦДГ наименование	Вид група
1	Никола Козлево	“Зорница”	смесена
2	Вълнари	“Ален мак”	2 групи самостоятелни
3	Пет могили	“Радост”	2 групи самостоятелни
4	Църквица	“Здравец”	смесена
5	Крива река	“Слънчево детство”	смесена
6	Ружица	“Пролет”	смесена
7	Хърсово	“Първи юни”	смесена
8	Цани Гинчево	“Детелина”	смесена
9	Каравелово	“Щастливо детство”	смесена

Всички детски градини са осигурени с необходимите специалисти. Всички директори са назначени с конкурс, и са с висше образование.

Основни проблеми в ЦДГ са:

- остарялата материално – техническа база;
- недостатъчно оборудване.

Един от основните проблеми, свързани с образованието, е високия дял на ромите, които не са обхванати от системата на основно и средно образование. Проблемите са свързани с:

- ниска степен на владеене на български език;



- неангажираност на родителите с учебния процес, възпрепятстват ходенето им на училище;
- лошо материално и финансово положение.

Не всички роми трябва да бъдат поставени под един знаменател, например в с.Цани Гинчево 96% от учениците в основното училище са роми.

Пречка за завършване на средно образование за деца от социално слаби семейства е липсата на общежития и ниските доходи на семействата, които не разрешават образование в отдалечено място от селото.

Липсва връзка между средното образование и фирми потребители на кадри, където учащите да ходят на практика и след завършването си да започнат работа. Поради липсата на ангажимент от работодатели, завършващите се превръщат веднага в безработни.

Поради липсата на средства слабо е застъпена квалификацията на учителите.

Учебните програми в училищата са далеч от изискванията на Европейския Съюз, където се преподава не информация, а умения как да се борави с нея.

Като цяло обществото слабо се интересува от проблемите на образованието, тъй като не може да въздейства върху тях активно – програмите се определят от Министерство на образованието, финансите от Министерство на финансите и общината, от родителите не зависи нищо.

Липсват алтернативни форми за запълване на свободното време.

### SWOT анализ

Силни страни	Слаби страни
<ul style="list-style-type: none"> <li>• Педагозите притежават необходимата правоспособност и квалификация.</li> <li>• Добре оборудвани кабинети с компютърна техника.</li> <li>• Осигурен транспорт за всички учащи в общината.</li> </ul>	<ul style="list-style-type: none"> <li>• Висок дял на ромите, които не са обхванати в системата на основното и средно образование.</li> <li>• Липса на общежития за социално слаби деца.</li> <li>• Липса на връзка между средното образование и фирми потребители на кадри.</li> <li>• Остарели и неадекватни учебни програми.</li> <li>• Липса на интерес от страна на обществото към образованието.</li> <li>• Липса на алтернативни форми на запълване на свободното време.</li> <li>• Намалване броя на учениците и на</li> </ul>

	<p>паралелките.</p> <ul style="list-style-type: none"> <li>•Физически износена материална база и недостатъчна.</li> <li>•Недостатъчно качествено здравно обслужване.</li> </ul>
<b>Възможности</b>	<b>Заплахи</b>
<ul style="list-style-type: none"> <li>•Подобряване на материалната база в учебните заведения – изграждане на столове, подобряване на спортните съоръжения, ремонт и доизграждане на учебните заведения.</li> <li>•Осигуряване на работа на завършващите средно образование в общината или извън нея.</li> <li>•Създаване на условия за развитие на допълнителни интереси – изучаване чужди езици, музика, рисуване, спорт.</li> <li>•Повишаване ролята на профилактиката в здравеопазването.</li> <li>•Финансово и материално подпомагане на деца от социално слаби семейства.</li> <li>•Стимулиране развитието на талантливите деца.</li> </ul>	<ul style="list-style-type: none"> <li>•Да не се осъществи връзката между завършващи средно образование и работодател.</li> <li>•Образователната система да продължава да изостава от съвременните изисквания на Европейския Съюз.</li> <li>•Да не се намери подходящата форма и стимул за обхващане на всички деца в учебния процес.</li> <li>•Ако продължи преждевременното напускане на учебните заведения, качеството на работната сила няма да се подобри.</li> </ul>

#### **4.5. Техническа инфраструктура:**

##### **4.5.1. Водоснабдителни мрежи – водоизточници, пречиствателни станции, водоснабдителни мрежи;**

Източниците за снабдяване на селищата от община Никола Козлево са подземни и повърхностни води. Всички селища са с централно водоснабдяване. Съществуващата водопроводна външна мрежа е 50км., а вътрешната 77км. Нарасналото водопотребление налага изграждането на допълнителни водоеми, едни от които са започнати, а други предстои да бъдат изградени. Така ще се подобри качеството на водоснабдяването.

Много сериозен е проблемът с водоснабдяването на с.Ружица, където няма вода 9 месеца в годината. Необходимо е изграждането на допълнителен водопровод, в селото

живеят над 750 души, от които 150 деца. Проблемът съществува вече 15 години и не е разрешен.

Всички водоснабдителни мрежи са остарели физически и се нуждаят от поетапно подменяне.

Съществуващата водопроводна мрежа се нуждае от реконструкция и подмяна на голяма част от тръбите, които са етернитови. Освен че поражда хигиенно-санитарни проблеми, те са предпоставка за възникване на чести аварии и загуба на питейна вода. Поради лошото състояние на водопроводната мрежа почти половината от подаваните количества се губят. Водопроводните поцинковани отклонения в основната си част са изградени преди около 30 години и поради амортизация също създават предпоставки за аварии. Основните проблеми са свързани с остарялата вътрешна и външна водопроводна мрежа и необходимостта от включване на нови водоизточници във водоснабдителните групи.

### **Мрежи и системи за отпадни води – канализационни мрежи, пречиствателни станции**

В община Никола Козлево канализация не е изградена в нито едно населено място. Поради увеличаване броя на населението в определени по-големи села в близките години ще достигнат критериите на Европейския Съюз за изграждане на канализационна система и пречиствателни станции. Населените места с над 2 000 жители задължително трябва да бъдат канализирани, с перспектива да достигнат този критерий са с.Вълнари, с.Пет могили и с.Никола Козлево.

За да се изградят производствени зони и да се привличат външни инвеститори, както и да се развива туризъм също е необходимо изграждането на канализационна система.

### **Хидромелиорации**

Отпадната вода се провежда до пречиствателна станция за отпадни води само в гр. Шумен (механично стъпало), а са предвидени за изграждане пречиствателни станции в гр. Велики Преслав, гр.Нови Пазар и Каспичан.

ПСОВ Шумен е изградена до фаза механично стъпало – механично пречистване на отпадните води и е въведена в експлоатация през 2003 г. Необходимо е завършването на ПСОВ и на второто стъпало – биологично пречистване за обхващане на целия пречиствателен цикъл, както и изграждане на площадка за съхранение на утайките. Проектът е представен за финансиране от МОСВ и програма ИСПА. До момента са усвоени 11 004 216 лв.

ПСОВ Велики Преслав е предназначена за отпадните води от гр. Велики Преслав. Строежът ѝ е започнал през 2003 г. и към момента са изпълнени основните

строителни работи. Подготвени са проекти за финансиране на доизграждането на ПСОВ в размер на 2 000 000 лв.

В общината са изградени 4 язовира:

- Баш Пунар 23,285дка
- Каравелово 297,012дка
- Вълнари 6,935дка
- Хърсово 74 дка

Последният е със скъсана стена и в момента е неизползваем.

В общината има голяма потребност от изграждане на изкуствени водоеми за напояване на животни. От наличието на такава инфраструктура зависи поминъка на региона, който основно е животновъдство. На територията няма достатъчно естествени водоизточници. Всички съществуващи в момента изкуствени водоеми се нуждаят от ремонт и съществува опасност от скъсване на стените им, които са изградени от насипана пръст. Единият от водоемите в с.Вълнари при препълване и скъсване на стената ще залее селото, а втория при същата авария ще залее гробището.

Опасност от скъсване на язовирната стена съществува и при с.Каравелово, където вече са заливани последните къщи от селото.

#### **4.5.2. Транспортни мрежи – пътища и други видове транспорт, обществен транспорт;**

Републиканската пътна мрежа на територията на общината е 724дка. През територията на община Никола Козлево преминава 23 км. третокласен път, който е единствената пътна връзка с градовете Нови пазар и Каолиново. Пътят има важно социално икономическо значение за населението на община Никола Козлево. Той свързва селищата на общината с: Районната болница в гр. Нови пазар, с Районното полицейско управление; с Паспортната служба и с Противопожарната охрана, които се намират в гр. Каолиново.

Пътят е в плачевно състояние. Движението по него е силно затруднено и почти невъзможно. Много често автомобили на бърза помощ аварират и по технически причини не могат да стигнат до тежко болни или до родилки.

Фирма „Автобусни превози“ гр. Шумен закри много линии минаващи по този път.

Похабяват се множество товарни и леки автомобили ежедневно.

Пътят се нуждае от спешно цялостно подновяване на асфалтовата настилка. Той се поддържа от пътно управление гр. Шумен.

Четвъртокласните пътища в общината са с обща дължина 25.71 км. Те са в много лошо техническо състояние. Поддържат се от общината.

1. От 1992 е започнато асфалтирането на път 1У-20719 Хърсово-Ружица от които е останал малък участък / 2 км / за довършване, за които има проект.

2. От реконструкция и ремонт се нуждае път IV- 20715 Църквица-Крива река /3.2 км/ за които има проект.
3. От реконструкция и ремонт се нуждае пътя Ружица - Никола Козлево.
4. От реконструкция и ремонт се нуждае пътя Никола Козлево -Пет могили.
5. От реконструкция и ремонт се нуждае пътя Векилски - Красен дол.
6. От реконструкция и ремонт се нуждае пътя Никола Козлево - Ц. Гинчево.
7. Мост КМ 7 +200 Векилски - Мировци преходен обект.
8. Мост КМ 12+813 Векилски – Мировци

Мостовите на път Векилски-Мировци КМ 7 + 200 и на КМ 12 + 813 са дървени.

Върхните им конструкции са в лошо състояние. Някои от носещите им греди са с намалена носимоспособност.

Габаритът им позволява само еднопосочно движение. Каменните устои са с големи пукнатини и намалена устойчивост.

Пътната настилка е силно деформирана и напукана.

Констатациите са направени от специална техническа комисия която предлага:

1. Уширяване на габарита, позволяващо двупосочно движение.
2. Замяна на дървената конструкция със стоманобетонна.
3. Облицовка с бетон.
4. Укрепване на устоите със стоманобетон.

В община Никола Козлево е изградено селскостопанско летище с площ 167дка.

От направения анализ на достъпност става ясно, че на територията на област Шумен се наблюдава значителни различия по отношение на времето за достигане до областния център. В най-неблагоприятно положение е община Никола Козлево. 100% от населението е отдалечено на повече от 45 минути време от областния център. Възможностите за достъп ще бъдат още по-ограничени през зимните месеци, които се характеризират с навявания и преспи.

#### Дял на населението с достъп до областния център над 30 мин.

Община	Относителен дял (%)
<b>Област Шумен</b>	<b>18.0</b>
Велики Преслав	0.0
Венец	34.7
Върбица	92.0
Каолиново	100.0
Каспичан	3.4
Никола Козлево	100.0
Нови пазар	7.1
Смядово	28.8
Хитрино	0.0
Шумен	0.0

#### 4.5.3. Енергийни мрежи и системи;

Цялата електроснабдителна мрежа в населените места на общината се нуждае от подмяна. С възстановяването на частната собственост в земеделието и с прехода към пазарно стопанство електропотреблението нараства непрекъснато и многократно. Това е основната причина. Друга не по-малко важна причина е нейното изхабяване с течение на времето- Ел. мрежата в основната си част е от преди 50 години и се нуждае от подмяна, която да стане постепенно. Всички селища на общината и всички жилищни сгради в тях са електроснабдени.

Електроразпределителната мрежа ниско напрежение – въздушна е 282 960м.

Селска разпределителна кабелна мрежа – 2987м.

#### 4.5.4. Комуникационни мрежи – пощи, далекосъобщения, радио и телевизия;

Всички населени места имат пощи и телефонна мрежа на характерното за страната техническо равнище, което както е известно предстои да се повиши. Телефонните постове са 1348.

## SWOT анализ

Силни страни	Слаби страни
<ul style="list-style-type: none"> <li>• Като цяло е изградена необходимата инфраструктура за нуждите в момента на общината.</li> <li>• С изключение на с. Ружица в останалите села няма воден режим.</li> </ul>	<ul style="list-style-type: none"> <li>• Всички елементи на съществуващата инфраструктура са физически износени, а дори някои липсват.</li> <li>• Времето за достъпност до областния център надхвърля 45 минути за всички жители на общината.</li> <li>• Неподдържани съоръжения водоеми и язовири, повредени изпускатели.</li> </ul>
Възможности	Заплахи
<ul style="list-style-type: none"> <li>• Изграждане на допълнително водоснабдяване на с. Ружица.</li> <li>• Изграждане на нови изкуствени водоеми.</li> <li>• Ремонт, подмяна и реконструкция на всички елементи на инфраструктурата: <ul style="list-style-type: none"> <li>водоснабдяване</li> <li>пътища</li> <li>електроснабдяване</li> <li>телефонизация</li> <li>водоеми и язовири.</li> </ul> </li> <li>• Необходимост от ремонт и укрепване на инженерни съоръжения – мостове, изграждане на стени.</li> <li>• Изграждането на съвременна инфраструктура е условие за привличане на инвеститори.</li> </ul>	<ul style="list-style-type: none"> <li>• Опасност от скъсване на стени на водоеми и язовири и заливане на села.</li> <li>• Община Никола Козлево не се счита за перспективен в икономическо отношение регион и има опасност да не се финансира необходимото изграждане на инфраструктура.</li> <li>• Ниската платежоспособност на граждани и фирми води до липса на интерес за инвестиране от страна на частните компании – енергоснабдяване, В и К, телекомуникации.</li> <li>• Перспективно отблъскване на инвеститори.</li> </ul>

### 5. Урбанизация: населени места – състояние и динамика, селско – градско население, проблеми на урбанизацията.

Населените места в община Никола Козлево са следните: Никола Козлево, Вълнари, Цани Гинчево, Ружица, Хърсово, Църквица, Красен дол, Каравелово, Пет моголи, Векилски, Крива река.

В структурата на урбанизираните територии се включват земеделски земи, горски територии, населени места и други урбанизирани територии, водни течения и водни площи, територии за добив на полезни изкопаеми, територии за транспорт и друга техническа инфраструктура.

Община Никола Козлево въпреки, че има три действащи язовира, няма поливни земи, съоръженията са разрушени и не се използват.

Горските територии, които са над 83 000 дка се използват предимно за дърводобив. Дърветата се секат и изнасят от района, а приходите се получават от ДДС”Паламара”, което не води до никакви ползи за общината. Необходимо е да се развие дървообработваща промишленост, която да ангажира работна сила, а също икономически интерес имат и дърводобиващите фирми, които ще изнасят първично обработен материал и ще спестяват транспортни разходи.

По площ на населените места и урбанизирани територии община Никола Козлево е на предпоследно място в областта. Тази неблагоприятна предпоставка може да бъде променена само при активизиране интереса на външни инвеститори, тогава и други институции ще имат интерес от влагане на средства и усъвършенстване на инфраструктурата.

По отношение на териториите за транспорт и инфраструктура общината отново заема последното място.

#### **Структурата на територията на област Шумен и община Никола Козлево**

<b>Баланс на територията по общини в дка</b>	<b>Област Шумен</b>	<b>Община Никола Козлево</b>
Общо, в т. ч.:	3389684	264335
Земеделски територии	2075435	165207
Горски територии	979541	83165
Населени места и други урбанизирани територии	194252	12983
Водни течения и водни площи	48873	689
Територии за добив на полезни изкопаеми	68284	1367
Територии за транспорт и инфраструктура	23299	924

Община Никола Козлево се развива като територия без град с изцяло селско население, което я поставя в категория на периферна община, с изявен аграрен, стопански профил и облик.

По гъстота на населението общината може да бъде определена като слабо заселена, отрицателно въздействие оказват миграционните процеси през последните 20 години, намаляването на раждаемостта.



**Площ, гъстота на населението и населени места към 31.12.2003 г.**

ЕКАТТЕ	Райони за планиране, области и общини	Площ (кв.км.)	Гъстота на населението човека/км <sup>2</sup>	Населени места	Градове	Села
SHU21	Никола-Козлево	264,3	26,3	11	-	11

**SWOT анализ**

Силни страни	Слаби страни
<ul style="list-style-type: none"> <li>•Разнообразна териториална структура, която позволява многофункционално използване.</li> <li>•Значителен дял на земеделските и горски терени, което благоприятства развитието на селското стопанство.</li> <li>•Равномерно развита селищна мрежа.</li> </ul>	<ul style="list-style-type: none"> <li>•Слабо заселена територия.</li> <li>•Липса на град в общината със съответните си функции.</li> <li>•Техническата инфраструктура е в много лошо състояние.</li> </ul>
Възможности	Заплахи
<ul style="list-style-type: none"> <li>•Превръщане на големите села в опорни икономически и обслужващи центрове.</li> <li>•Обогатяване на аграрния облик с допълнителни функции, подпомагащи урбанизираното развитие.</li> <li>•Актуализиране на кадастъра и устройствените планове на населените места.</li> </ul>	<ul style="list-style-type: none"> <li>•Задълбочаване на социално-икономическите различия между общината и областния град.</li> <li>•Липсата на средства за благоустрояване на малките населени места.</li> </ul>

## **6. Околна среда**

Географските и икономически фактори са благоприятни за запазване на чистата околна среда. Община Никола Козлево е с най-ниски показатели в Шуменска област от замърсители на водата, въздуха и почвата. На територията на общината не съществуват големи замърсяващи предприятия. Освен това движението на въздушните маси не разрешава натрупването на замърсители.

Доброто състояние на екологичната обстановка се дължи и на икономическите промени, настъпили в индустрията и селското стопанство на областта и региона. Вследствие закриването или непълноценното функциониране на някои локални производствени предприятия, преминаването на земеделските земи в частни кооперации и еднолични производители, и поради финансови ограничения,

използването на хербициди и пестициди бележат стойности в границите или под нормално допустимите количества.

Наблюдаването на състоянието на атмосферния въздух е сред приоритетните задачи на РИОСВ Шумен.

**Емисии на вредни вещества в атмосферата от индустриални горивни и производствени процеси през 2003 година**

(Тонове)

ЕКАТТЕ	Териториални единици	Серни окиси	Азотни окиси	Неметанови		Въглероден окис	Въглероден двуокис	Двуазотен окис
				летливи органични съединения	Метан			
SHU	Шумен	617	239	284	487	768	155 697	11.1
SHU23	Велики Преслав	85	13	12	35	7	8 649	0.9
SHU07	Венец	1	0	1	0	0	145	0.0
SHU10	Върбица	1	0	4	50	0	121	0.0
SHU18	Каолиново	43	35	1	2	66	10 829	0.5
SHU19	Каспичан	118	48	60	37	62	19 836	1.4
SHU21	Никола Козлево	3	0	1	0	0	91	0.0
SHU22	Нови пазар	13	36	8	35	11	30 561	1.4
SHU25	Смядово	5	1	2	3	0	278	0.0
SHU11	Хитрино	9	1	14	0	0	630	0.0
SHU30	Шумен	339	103	183	325	622	84 556	6.9

От анализа се вижда, че община Никола Козлево е с най-чист въздух, липсват замърсители.

По отношение чистотата на водите и почвите общината също е с най-добри параметри и не попада в нито едно изследване с отрицателен знак.

Съществува опасност от замърсяване на почвите при неправилно съхраняване на негодни за употреба изкуствени торове и пестициди в селскостопанските дворове и селскостопанските летища.

**Складове и контейнери за съхраняване на негодни пестициди**

Община / населено място	Описание	Тип
<b>Община Никола Козлево</b>		
с. Хърсово	6 бр. селскостопански двор територия на склад ПРЗ	контейнери

Сериозни трудности има община Никола Козлево по отношение на сметосъбирането. Няма организирано сметосъбиране. Определено е място за изхвърляне на отпадъците в депо близо до гр.Каварна, разстоянието е 100км. Общината

не е в състояние да заплати транспортните разходи, нито разходите свързани със закупуване на съдове и заплащане на фирма за сметопочистване.

Поради тази причина в общината се образуват нерегламентирани сметища. Поради силно развитото животновъдство, от което се изхвърлят големи маси биологични отпадъци, се формират торища с височина 5-6м. около всяко село.

Отпадъците от бита се изхвърлят в деретата в края на селото, след което те се задръстват, тъй като се смесват с треви, храсти и друга растителност и при валежи наводняват близките къщи.

Друг начин за почистване е изгарянето на отпадъците и стърнищата, с което се уврежда почвата.

При съществуващите финансови възможности на общината, ситуацията не може да бъде променена. Необходими са сериозни инвестиции не само за почистване и извозване на сметта, но и за промяна психологията на живеещите.

### SWOT анализ

Силни страни	Слаби страни
<ul style="list-style-type: none"> <li>•Липса на замърсители на околната среда.</li> <li>•Чиста природа, чисти вода, въздух, почви.</li> <li>•Негодни пестициди се съхраняват по подходящ начин.</li> </ul>	<ul style="list-style-type: none"> <li>•Липсва организирано сметопочистване.</li> <li>•Определеното депо за изхвърляне на отпадъци отстои на 100км.</li> <li>•Наличие на голям брой нерегламентирани сметища.</li> </ul>
Възможности	Заплахи
<ul style="list-style-type: none"> <li>•Да се инвестира в изграждането на депо, което да бъде в близост до общината.</li> <li>•Да се закупят съдове и да се възложи на фирма организирано сметосъбиране.</li> <li>•Да се използват нови технологии за добиване на енергия от сметищата.</li> <li>•Да се изчистят нерегламентираните сметища и да не се допуска образуването на нови.</li> </ul>	<ul style="list-style-type: none"> <li>•Изграждането на депо за твърди битови отпадъци е приоритет на държавната политика и не зависи от общината.</li> <li>•Да не се осигурят необходимите средства за организирано сметосъбиране.</li> <li>•Села потънали в сметища не могат да бъдат привлекателни за външни инвеститори.</li> </ul>

## 7. Визия

Община Никола Козлево да се превърне в съвременен център с високо развито селско стопанство, промишленост, чиста околна среда и висок жизнен стандарт.

**Приоритет 1** – Създаване на условия за развитие на традиционно и алтернативно земеделие.

*Цел 1* – Стимулиране развитието на растениевъдството.

Мярка 1 – Подобряване на сортовата структура, обновяване на трайните насаждения – овощни, и новозасаждане на площи..

Мярка 2 – Развитие на зърнопроизводството.

Мярка 3 – Алтернативно земеделие – билкопроизводство, производство на подправки.

Мярка 4 – Създаване на пилотни проекти за производство на ягодови и малинови насаждения.

Мярка 5 – Определяне на приоритетни култури за вътрешния /ябълки, круши/ и външен /череша, вишни/ пазар.

*Цел 2* – Развитие на животновъдството на базата на съществуващия опит на населението.

Мярка 1 – Подпомагане отглеждането на традиционни за общината животни.

Мярка 2 – Възстановяване на рибопроизводството.

Мярка 3 – Съхраняване на националния генетичен фонд, подобряване на породния състав.

- развъдно – подобрителни мероприятия за увеличаване броя на местните породи племенни стада.

- внос на живи животни от актуални високопродуктивни породи.

*Цел 3* – Използване на съществуващите язовири за напояване.

Мярка 1 – Разработване на стратегия за напояване – с.Карavelово – 3000дка; с.Вълнари – 2500дка.

Мярка 2 – Мерки за насърчаване на водоползвателите.

*Цел 4* – Създаване на необходимите условия за изкупуване на селскостопанската продукция.

Мярка 1 – Ограничаване кражбите в отрасъла и защита на земеделския производител.

Мярка 2 – Превантивен контрол върху продажбата на земеделската продукция на нерегламентирани места.

Мярка 3 – Удължаване периода на съхраняване и предлагане на продукцията.

Мярка 4 – Насърчаване производството на семена.

*Цел 5* – Максимално и ефективно използване на средствата за насърчаване на производството и маркетинга.

Мярка 1 – Подпомагане на производителите за получаване на информация за кандидатстване по програми и улесняване при кандидатстването им.

Мярка 2 – Подкрепа на селскостопанските производители за организиране на браншови сдружения.

Мярка 3 – Разясняване и стимулиране на биологичното производство на растения, растителни продукти и храни от растителен произход и тяхното означаване.

Мярка 4 – Разясняване и стимулиране биологичното производство на животни, животински продукти и храни от животински произход и тяхното означаване.

*Цел 6* – Постоянно и краткосрочно обучение на заетите в сектора.

Мярка 1 – Запознаване с добри земеделски практики.

Мярка 2 – Популяризиране на промените в законодателството, свързани с производството и организацията в отрасъла.

Мярка 3 – Разработване на програми за финансово управление и маркетингово обучение на фермери.

*Цел 7* – Мотивация на заетата работна ръка в селското стопанство.

Мярка 1 – Програми за използване на ученически и студентски труд, и труд на безработни във върховите моменти.

**Приоритет 2 – подобряване на инвестиционния климат и подкрепа на малкия и среден бизнес.**

*Цел 1* – Повишаване конкурентоспособността на местната икономика.

Мярка 1 – Развитие на регионални клъстър и мрежи. Тази мярка касае туризъм и животновъдство. Тя е свързана със създаване на клъстър “храни”.

Клъстърите са средство за регионална подкрепа за развитие на икономиката.

Регионалните клъстър са групи от свързани производства на основата на териториална близост, бизнес и технологично подкрепяща инфраструктура, финансови и образователни услуги, организирани в мрежа, активно поддържани от местните институции. Тези предприятия развиват култура на сътрудничество, възможности за иновации, адаптиране и висока конкурентоспособност. Те имат за цел предоставяне на технологична информация, маркетинг, обучение, услуги.

Клъстър в областта на туризма, селското и горското стопанство.

Мярка 2 – Повишаване на конкурентоспособността на местната икономика – чрез маркетинг, премахване на пречките за инвестиции, бързо и качествено извършване на административни услуги.

Мярка 3 – Създаване на бизнес – инкубатор /училище за бизнесмени/.

Мярка 4 – Развитие на преработващата промишленост на базата на селскостопанските суровини, промишлено производство.

Мярка 5 – Развитие на добивната промишленост на базата на местните нерудни изкопаеми – глина /бяла, сива, червена/, пясък, варовици, кремък.

проучване на обема на залежите;

предлагане на концесии.

Мярка 6 – Създаване на условия за многофункционално използване на горите

*Цел 2* – Стимулиране развитието на малкия и среден бизнес.

Мярка 1 – Насърчаване развитието на традиционни за общината промишлени производства.

Мярка 2 – Създаване на нов отрасъл в икономиката на общината – туризъм.

Мярка 3 – Развитие на нови форми на икономическа реализация на общинската собственост в съответствие с новите изисквания на пазара.

Мярка 4 – Активно управление на общинската собственост.

Мярка 5 – Изграждане на малки предприятия върху общинска собственост с участие на безработни и частен капитал /СИФ/.

Мярка 6 – Осигуряване на информация за изискванията на ЕС за развитието на различни производства и услуги.

Мярка 7 – Подпомагане получаването на сертификат ISO – 9000.

Мярка 8 – Защита интересите на потребителите и регулиране на търговската дейност.

*Цел 3* – Привличане на външни инвестиции.

Мярка 1 – Изготвяне на аудиовизуални рекламни материали, сайт на общината, компактдискове, печатни рекламни материали.

Мярка 2 – Участие в представяния във и извън страната, панаири, бизнес форуми, инициативи с цел популяризиране на общината.

*Цел 4* – Използване на потенциала за развитие на туризъм

Мярка 1 – Определяне и разработване на туристически маршрути.

Мярка 2 – Определяне на места за изграждане на ваканционни селища.

Мярка 3 – Зони за изграждане на къмпинги.

Мярка 4 – Разширяване регулацията на села, към които има интерес от страна на външни и вътрешни инвеститори.

Мярка 5 – Изготвяне на туристически пакети с различна продължителност, тематика и сезонност.

Мярка 6 – Развитие на : - екотуризъм; - селски туризъм; - алтернативен туризъм.

Мярка 7 – Обучение на местните хора в гостоприемство, туристически гидове, превръщане на дома в семеен хотел, критерии за това.

**Приоритет 3 – Усъвършенстване на инфраструктурата, условие за привличане на инвеститори и подобряване качеството на живот.**

*Цел 1* – Изграждане на агро-индустриални зони.

Мярка 1 – Изграждане на агро-индустриална зона между с.Никола Козлево и с.Вълнари – 250дка – земя общинска собственост – клъстър “храни”.

- ремонт и реконструкция на съществуваща база;
- ремонт ел.система, изграждане на трафопост, ВиК;
- телекомуникации.
- ремонт на пътна отсечка
- новоизградена инфраструктура.

Мярка 2 – Изграждане на агро-индустриална зона между с.Пет могили и с.Каравелово – 190дка– земя държавна собственост.

- ремонт и реконструкция на съществуваща база;
- ремонт ел.система, изграждане на трафопост, ВиК;
- телекомуникации.
- ремонт на пътна отсечка.

Мярка 3 – Изграждане на агро-индустриална зона между с.Хърсово, с.Крива река и с.Църквица – 200дка.

- ремонт и реконструкция на съществуваща база;
- ремонт ел.система, изграждане на трафопост, ВиК;
- телекомуникации.
- ремонт на пътна отсечка.

*Цел 2* – Развитие на зони за отдих и туризъм.

Мярка 1 – язовир до с.Каравелово и с.Красен дол

- ремонт на пътна отсечка – 25км;
- изграждане на нов път 5км.
- ремонт и реконструкция на съществуваща база;
- ремонт ел.система, изграждане на трафопост, ВиК;
- телекомуникации

Мярка 2 – Зона за отдих в местност “Сунар бунар”- балнеоложки туризъм.

- изграждане на нов път 3,25км.
- ремонт и реконструкция на съществуваща база;
- ремонт ел.система, изграждане на трафопост, ВиК;
- телекомуникации.

*Цел 3* – Изграждане на инженерна инфраструктура в общината.

Мярка 1 – Общински пътища – трайно подобряване на експлоатационното им състояние.

- рехабилитация на път от с.Пет могили до разклон с.Писарево – 13км. – преасфалтиране, оформяне на банкети и сервитут;

- рехабилитация на път с.Църквица – с.Крива река – с.Лиси връх – 5км. – преасфалтиране;

- рехабилитация на път с.Хърсово – с.Ружица – 4,1 км

- текущи ремонти на общинските пътища – 5км средногодишно;

- изграждане на път с.Никола Козлево – с.Красен дол – 10км. /за туризъм/

Мярка 2 –Изграждане на канализация и пречиствателни станции.

- изграждане на канализация и пречиствателни станции за битови нужди в селата Вълнари, Никола Козлево и Пет могили;

- изграждане на пречиствателни станции за нуждите на селскостопанските производители в селата Цани Гинчево, Ружица, Хърсово, Църквица, Крива река, Векилски, Каравелово, Красен дол.

Мярка 3 – Ремонт на улици и бордюри в населените места, подмяна на настилката. Оформяне на улици, там където липсват – 14км средногодишно.

Мярка 4 – Благоустрояване на населените места – паркове, гробища - в 11 населени места.

Мярка 5 – Улично осветление – енергоспестяващо и доизграждаме там, където липсва.

- доизграждане в с.Вълнари – 1220м;

- доизграждане в с.Никола Козлево - 986м.;

- доизграждане в с. Цани Гинчево – 740м;

- доизграждане в с.Пет могили и с.Векилски – 1740м;

- доизграждане в с.Каравелово и с.Красен дол – 820м;

- доизграждане в с.Хърсово и с.Ружица – 940м;

- доизграждане в с.Църквица и Крива река – 1100м;

- енергоспестяващо – 1230 крушки.

Мярка 6 – Ремонт на язовири.

- язовир с.Каравелово – Суха река – Никола Козлево удълбочаване и разширяване, оформяне на речно корито.

Мярка 7 – Водоснабдяване – рехабилитация на водопроводната мрежа, поетапно подменяне.

- изграждане на водопровод Хърсово-Ружица и водопроводна мрежа в с.Ружица.

- доизграждане на водоем 1000куб.м. в с.Никола Козлево;

- доизграждане на водоем с. Пет могили;

- рехабилитация на съществуващи водопроводи – по 14 км. средногодишно.



Мярка 8 – Подобряване на инфраструктурата свързана с телекомуникации.

Мярка 9 – Ремонт на мостове поради опасност от скъсване.

- ремонт на мост на общински път Пет могили – Каравелово – каменни устои.

Мярка 10 – Проучвания за намиране на подземни водни ресурси, за нуждите на животновъдството.

Мярка 11 – Разработване на цялостен устройствен план за развитие на общината.

Мярка 12 – Актуализиране на устройствените планове на населените места.

*Цел 4 – Социална инфраструктура.*

Мярка 1 – Ремонт на училища, реконструкция и доизграждане на столове, спортни салони, кабинети.

- изграждане на ново крило с 8 класни стаи, вътрешни тоалетни, столова и спортен комплекс в СОУ “Цанко Церковски” с.Никола Козлево;

- изграждане на вътрешни тоалетни в 3 училища;

- изграждане на спортна база в училище с.Църквица.

Мярка 2 – Детски градини - 9 броя – ремонт на детски площадки и озеленяване.

Мярка 3 – Ремонт и осъвременяване на читалищни сгради.

- текущи ремонти на 8 читалища;

- рехабилитация на зали за общоселски мероприятия – 2 броя;

- изграждане на нови зали за общоселски мероприятия – 2 броя – с.Никола Козлево и с.Църквица.

Мярка 4 – Възстановяване и реконструкция на общински сгради.

- Младежки дом с.Никола Козлево – 3 етаж – 750кв.м. разгъната площ - основен ремонт, канализация, ел.инсталация;

- Текущи ремонти на кметствата.

Мярка 5 – Ремонт, реконструкция и възстановяване на спортна база.

- изграждане на фитнес клуб в Младежки дом с.Никола Козлево;

- ремонт на стадиони в селата Вълнари, Никола Козлево, Цани Гинчево, Пет могили, Хърсово;

Мярка 6 – Реконструкция и основен ремонт на сграда за нуждите на бърза помощ.

- медицински практики;

- зъболекарски кабинет;

- кабинети за специалисти.

Мярка 7 – Осигуряване достъп за инвалиди в обществените сгради – 30 броя.

Мярка 8 – Възстановяване на 10 автоспирки в селата.

*Цел 5 – Съхраняване и подобряване състоянието на околната среда.*

Мярка 1 – Организиране на сметосъбиране

Мярка 2 – Закупуване на съдове и специализиране сметосъбираща техника.

Мярка 3 – Редуциране количествата на отпадъците, чрез въвеждане на система за организирано събиране и транспортиране на биоразградимите отпадъци.

Мярка 4 – Изграждане на депо за компостиране на биоразградимите отпадъци – с.Никола Козлево, с.Вълнари, с.Пет могили, с.Хърсово – площадка, път, водоснабдяване.

Мярка 5 – Изследване и описване на съществуващата флора и фауна в местността “Паламара” с цел развитие на екотуризъм.

Мярка 6 – Създаване на защитени зони и природни резервати.

*Цел 6 - Бизнес инфраструктура*

Общината ще се насочи към създаване на бизнес-паркове, бизнес-инкубатори, чрез привличане на местни и чуждестранни инвеститори

Мярка 1 – Разработване на техническа документация и устройствено решение, съгласуване със съответните инстанции;

Мярка 2 – Изграждане на лаборатория за анализ в с.Никола Козлево, според изискванията на ЕС.

Мярка 3 – Изграждане, изкупвателни пунктове за билки и животни – с.Хърсово, с.Пет могили, с.Никола Козлево, с.Вълнари.

Мярка 4 – Изграждане на информационен център в с.Никола Козлево, раздели – агробизнес, промишленост, туризъм, привличане на инвеститори, реклама на общината.

*Цел 7 – Енергийна ефективност*

Мярка 1 – Нови енергийни източници на базата на компостиране на биологични отпадъци.;

Мярка 2 – Топлинно саниране на 38 общински сгради /задължително по Закона за енергийната ефективност/;

Мярка 3 – Подмяна на уличното осветление с енергоспестяващо – 1230крушки;

Мярка 4 – Стимулиране ползването на алтернативни /възобновяеми/ енергийни източници – масово информиране за предимствата и възможностите.

Мярка 5 – Газифициране на обществените сгради.

- газифициране на СОУ в с.Никола Козлево;

- газифициране на общински сгради.

#### **Приоритет 4 – Повишаване на заетостта и качеството на човешкия ресурс.**

*Цел 1* – Подобряване условията на живот.

Мярка 1 – Осигуряване на транспорт по губещи линии за населението и доставка на продукти от първа необходимост и хляб;

Мярка 2 – Осигуряване на транспорт за учениците от отдалечените населени места до учебните заведения - закупуване на 4 автобуса за ученици.

*Цел 2* – Активни мерки за ограмотяване, повишаване на квалификацията, преквалификация, образование.

Мярка 1 – Изграждане на постоянно действащи центрове в най-големите села за ограмотяване на населението;

Мярка 2 – Даване на квалификация на хора с начално и основно образование;

Мярка 3 – Преквалификация на специалисти със средно образование по специалности, които се търсят на пазара на труда;

Мярка 4 – Подобряване качеството на обучение, повишаване квалификацията на педагозите и привеждането ѝ в съответствие с новите изисквания на Европейския Съюз;

Мярка 5 – Изграждане на информационна система за насочване на работната сила – професионално ориентиране, обучение, информиране и консултиране;

Мярка 6 – Подобряване на обучителна среда за осъществяване на преход към информационно общество:

- адаптиране на сгради, компютърни мрежи и друго оборудване;
- развитие на информационни системи и база данни;
- професионално образование и обучение в информационни и комуникационни технологии;

Мярка 7 – Помощ на специалистите за развитие на собствен бизнес и самонаемане;

Мярка 8 – Стаж за млади хора;

Мярка 9 – Разработване на отворени системи за обучение, според нуждите на регионалния пазар на труда съвместно със социално икономически партньори “Учене през целия живот”

Мярка 10 – Дейности, които да не разрешат преждевременно напускане на училище, особено при ромското население;

- организиране на столово хранене;
- осигуряване на безплатни учебници и помагала;

*Цел 3* – Активни мерки за насърчаване на заетостта

Мярка 1 – Програми за насърчаване на младежка заетост;

Мярка 2 – Програми за осигуряване работа на жени;

Мярка 3 – Преквалификация и осигуряване на работа на хора над 45 г.

Мярка 4 – Програми за осигуряване работа на инвалиди;

Мярка 5 – Програми за трудова адаптация на проблемните социални групи – трайно безработни, изгубили трудови навици;

Мярка 6 – Подкрепа на работодатели, които прилагат технологии, водещи до намаляване на безработицата;

*Цел 4* – Обогаляване на местната културна идентичност и развитие на наличния културен потенциал, младежката и спортна дейност.

Мярка 1 – Осъществяване на културни прояви, конкурси, изложби;

Мярка 2 – Насърчаване на млади таланти;

Мярка 3 – Организиране на празници, културни и спортни изяви;

Мярка 4 – Осъвременяване на дейността и функциите на читалищата, увеличаване и обогатяване на книжния фонд;

*Цел 5* – Подобряване на здравните услуги

Мярка 1 – Създаване на по-големи възможности за профилактика на децата в училище;

Мярка 2 – Профилактика при възрастните – достъп до съвременна апаратура и технологии;

Мярка 3 – Подобряване качеството на здравните услуги в най-малките села;

Мярка 4 – Създаване на бърза помощ за нуждите на общината;

Мярка 5 – Закупуване на съвременна техника с цел разширяване на здравните услуги в общината - закупуване на 2 специализирани коли за спешна помощ.

*Цел 6* – Социални дейности

Мярка 1 – Дейности, насочени към рисковите групи – деца в риск, безработни майки, безработни семейства, деца с физически или умствени увреждания;

Мярка 2 – Мероприятия свързани с лица с увреждания и инвалиди:

- медицинска рехабилитация;
- трудова и социална интеграция;
- подходящи форми на образование и квалификация;
- осигуряване на трудова заетост;
- достъпна околна и битова среда;
- социална, икономическа и правна защита;

Мярка 3 – Интеграция на ромите в българското общество:

- достъп до образование;
- урбанизиране на ромските квартали;
- осигуряване на учители за работа в мултикултурна среда;
- подпомагане инициативите на читалищата за развитие на културата в ромските махали;
- програма за недопускане преждевременно напускане на училище;

- програми за осигуряване на заетост на ромите;
- програма за инициране на малък бизнес.

## **Приоритет 5 – Прозрачно и ефективно управление, развитие на гражданско общество**

*Цел 1 – Повишаване на местния капацитет*

Мярка 1 – Подобряване координацията и взаимодействието при прилагане на местната политика:

- развитие на неправителствения сектор;
- изграждане на съвет / консултативна група за партньорство по изпълнение на плана;
- работа в мрежа;
- информация и публичност на предвидените мерки в плана;
- дискуссионни форуми;

Мярка 2 – Създаване на междуобщински дейности и проекти;

Мярка 3 – Развитие на публично-частни партньорства;

Мярка 4 – Мониторинг и оценка на плана и програмата за реализация;

Мярка 5 – Обучение и развитие на уменията за управление на проекти;

Мярка 6 – Информационно осигуряване на процеса на планиране, кандидатстване и реализиране на проекти;

Мярка 7 – Финансов контрол върху дейностите.

*Цел 2 – Прозрачно и ефективно управление на местната власт.*

Мярка 1 – Усъвършенстване на системата за финансово управление и контрол и повишаване на отговорностите;

Мярка 2 – Поетапно реализиране на проекта за електронно правителство:

- осъществяване на текущ документооборот с институции и ведомства с електронни документи, подписани с електронен подпис;
- извършване на услуги по електронен път посредством интернет страница на общината;
- въвеждане на електронни банкови плащания за различни видове общински услуги;

Мярка 3 – Въвеждане на YSO – стандартите в работата на общинската администрация;

Мярка 4 – Създаване на рекламна стратегия на община Никола Козлево.

*Цел 3 – Изграждане и развитие на гражданското общество*

Мярка 1 – Осигуряване на равен старт в образованието на деца в неравностойно положение;

Мярка 2 – Социален патронаж, кухня за възрастни хора и социално слаби – реконструкция на кухня.

Мярка 3 – Създаване на условия за участие на младите хора в местното самоуправление;

Мярка 4 – Създаване на звено “Майка и бебе” за работа с бременни момичета от ромски произход;

Мярка 5 – Разкриване център за социална защита на ромите;

Мярка 6 – Програма за борба с туберкулозата при рисково групи;

Мярка 7 – Заделяне и планиране на средства за ПУП за най-големите ромски квартали;

Мярка 8 – Посредничество на НПО и спортни клубове за привличане на ромски деца в спорта;

Мярка 9 – Социална закрила:

- закрила на детето;
- програми в областта на здравеопазването;
- борба срещу наркоманията;
- подобряване здравето на ромското население.

## 8. Съвместни дейности и проекти за постигане на общи цели.

Най-важната дейност, която ще доведе до намаляване на безработицата в региона е изграждането на клъстър “храни” между с.Никола Козлево и с. Вълнари.

Основания за изграждане на клъстър “храни” са следните:

- Регионът е един от най-големите производители на животинска продукция;
- Близост до транспортни връзки – магистрала “Хемус” осигурява връзка с всички видове транспорт – воден, железопътен, въздушен и шосеен;
- Единствен начин да се намали безработицата е създаване на нови производства на базата на съществуващи суровини.
- Клъстър храни ще бъде междурегионална структура и е част от национален проект за изграждане на 38 агро-индустриални зони. Ще се финансира по модела на публично-частното партньорство. Целта е да се заздравят естествената верига производство-преработка-пазар. Ще се създадат обслужващи звена и преработвателни предприятия:
  - машинен парк и техническо обслужване;
  - снабдителни бази за торове и растителна защита;
  - семенна база, силози за концентриран фураж и зърнени култури;
  - животновъдно-селекционни ферми;
  - изкупвателен център за селскостопански продукти;
  - преработвателни и хранително-вкусови предприятия;
  - информационен и квалификационен отдел за земеделските производители.

Чрез този проект ще се осигури система за дългосрочно договаряне, за производство на определени видове продукция и гарантирана реализация в ЕС. В звената свързани с клъстъра пряко ще бъдат заети над 500 души и над двеста сезонно. Създаването на клъстъра ще реши проблема с безработицата и доходите в региона.

За целта ще бъде използвана съществуващата производствена база в с.Вълнари, която ще се реконструира, ремонтира и разшири.

- ремонт и реконструкция на съществуваща база;
- ремонт ел.система, изграждане на трафопост, ВиК;
- телекомуникации;
- ремонт на пътна отсечка
- новоизградена инфраструктура.

## 9. Мониторинг, оценка и актуализация

Мониторингът е систематично събиране, анализ и използване на информация, необходима за управлението и вземането на решения в процеса на работата по изпълнение на Общинския план. По този начин може да се сравни реалния напредък по изпълнението на плана с предварително планираните дейности. Мониторингът е част от регулярното управление на прилагането на плана и изпълнява основна функция: обратна връзка и предотвратяване на рисковете пред изпълнението на предвидените дейности и в резултат на това, на стратегическата цел и приоритетите.

Ако трябва да се направи ясно разграничение между мониторинг и оценка, може да се каже, че оценката започва там, където свършва мониторингът, че оценката се фокусира върху ефектите, постиженията и изпълнението, докато мониторингът е насочен главно към ресурсите, дейностите, продуктите и отчасти – резултатите, както и че мониторингът трябва да се схваща по-скоро като текуща, постоянна дейност, докато оценяването е предимно, но не постоянна дейност. Мониторингът преди всичко дава информация, докато оценката преценява “тази информация”.

Наблюдението на изпълнението на плана се извършва от специализирана група към основната изпълнителна институция – звеното по Стратегическо планиране. Група за наблюдение:

- разглежда и утвърждава индикаторите за наблюдение на изпълнението на плана;
- периодично извършва преглед на постигнатия напредък;
- разглежда резултатите от изпълнението на мерките и степента на достигането на целите;
- разглежда резултатите от междинната оценка, ако такава е възможна;
- ежегодно подготвя доклад за изпълнението на плана, който кмета внася в Общинския съвет;
- прави предложение за усъвършенстване на плана, както и за преразпределяне на средствата по мерките, програмите и проектите.

Наблюдението и оценката следва да проследяват не само изпълнението на финансовия и ресурсния потенциал, но активно да отчитат и физическия прогрес върху територията на общината /настъпващи промени в състоянието на средата в резултат на предприети интервенции/. Това изисква набор от специфични индикатори и възможност за алтернативност и адаптивност при оценяване на изпълнението на плана.

Предложената по-долу система от количествени и качествени индикатори за наблюдение и оценка на изпълнението на плана отговаря на следните изисквания: стремеж към количествено представени индикатори, т.е. измерими, систематизирани, стандартизирани според изискванията на Евростат, съпоставими, както и да се



допълват от система от данни, която да осигурява периодичното им набиране, верификация на информацията, достъп до тях.

Мониторингът и контролът по изпълнението на проектите се осъществява като цяло от Общинския съвет, в качеството му на орган приел плана за развитие на община Никола Козлево. Конкретните задачи се реализират със съдействието на общинската администрация. Контролът се осъществява от ръководството на изпълнителната власт със съдействието на НПО, които ще бъдат създадени на територията на общината.

### **Актуализация**

Настоящият план е отворена система. Веднъж приет, той би трябвало да остане относително постоянен в стратегическата си насоченост и цели, но отворен и гъвкав – по отношение на мерките и проектите.

## **10. Списък на индикаторите за оценка на Общински план за развитие на община Никола Козлево**

### **Заетост и безработица**

*Индикатори за продукта от дейността:*

Проведени активни мерки на пазара на труда;

Брой осигурени места за квалификации;

Предприети и организирани квалификационни курсове за специални групи;

*Индикатори за резултат:*

Брой на лицата, преминали през обучение за нова професия, осъвършенстване на притежаваната квалификация, обучение за ключови знания и умения;

Относителен дял на безработните лица, устроени на работа, от общия брой на лицата, включени в активни мерки на пазара на труда;

Относителен дял на продължително безработните лица към общия брой на безработните и средна продължителност на периода на безработица;

*Индикатори за въздействие:*

Брой, относителен дял на индекси за изменението на заетите лица по пол, възраст, образование, професии и квалификация, сектори;

Брой безработни лица, устроени на работа на 100 души безработни;

Намаляване равнището на безработица;

Повишаване доходите на населението;

### **Транспортна инфраструктура**

*Индикатори за продукта от дейността:*

Километри построени или подобрени пътища;

Брой новопостроени мостове;

Степен за завършване на мрежата /процент/;

*Индикатори за резултат:*

Намаляване на времетраенето на пътуванията, достъпността, станала възможна благодарение на новата транспортна инфраструктура;

*Индикатори за въздействие:*

Работни места, създадени или запазени в резултат на проекта в транспорта.

### **Водоснабдяване**

*Индикатори за продукта от дейността:*

Инвестиции във водоснабдителната мрежа;

Км изградена водопроводна мрежа;

Км рехабилитирана водопроводна мрежа.

*Индикатори за резултат:*

Брой жители /домакинства/ обслужвани от новите мрежи;

Брой жители /домакинства/ обслужвани от рехабилитираните мрежи;

Качество на питейната вода;

*Индикатори за въздействие:*

Обем на подадената вода чрез новите или подобрени мрежи след 1 година;

Задоволеност на потребителите от водоснабдяването;

### **Околна среда**

*Индикатори за продукта на дейността:*

Мощности за събиране на отпадъците и рециклиране - % увеличение /т/;

Брой фирми, въвели екосъобразни технологии или разработващи екологични изделия.

*Индикатори за резултат:*

Обслужени домакинства по събиране на твърди битови отпадъци – брой и % от населението.

% на домакинствата и стопанските предприятия, обслужвани от новите или подобрени системи за водоснабдяване.

*Индикатори за въздействие:*

Създадени работни места в резултат на отпуснатата помощ за екологични проекти;

% на жителите на общината, които искат да останат поради чиста околна среда.

### **Развитие на малки и средни предприятия**

*Индикатори за продукта на дейността:*

Предоставени услуги на МСП;

Предоставени облекчения от страна на общината за развитие на МСП;

Брой места в инкубатори за МСП, изградени на територията на общината;

Новосъздадени МСП в селски райони.

*Индикатори за резултат:*

Мобилизиращ ефект /разходи в частния сектор, породени благодарение на програмата/;

Брой на МСП, ползващи облекчения, предоставени от общината;

Брой МСП, получили консултантска помощ от общинския бизнес център;

Брой МСП, участващи в трансгранични проекти.

*Индикатори за въздействие:*

Създадени или запазени работни места в резултат на получена подкрепа за МСП;

Повишаване диверсификацията и устойчивостта на икономиката;

Нови получили помощ МСП, които още са в бизнеса след 18 месеца;

### **Развитие на пазарна бизнес инфраструктура**

*Индикатори за продукта на дейността:*

Брой на изградените нови бизнес-структури;

Брой на осигурените консултантски услуги;  
Брой на услугите, оказани на предприемачите;  
Разкрити нови търговски площи – закрити и открити;  
Брой на създадени нови обекти на пазарната инфраструктура.

*Индикатори за резултат:*

Брой на фирмите, ползващи услуги от създадените бизнес структури;  
Брой на фирмите експортъори на продукция;  
Брой новоразкрити местни фирми;  
Степен на реализация на местната продукция.

*Индикатори за въздействие:*

Повишаване на създадената добавена стойност след 18 месеца;  
Новосъздадена или запазена заетост след 2 години /брой и % от общия брой работни места/.

### **Развитие на туризма**

*Индикатори за продукта на дейността:*

Брой на създадената или подобрена леглова база;  
Създадени нови фирми в областта на туризма;  
Предоставена площ в туристически обекти /кв.м./;  
Брой на нови маркетингови инициативи за промоциране на туристическия бизнес;  
Брой на организирани конференции и изложби;  
Предоставени бизнес услуги за развитие на туризъм в общината от туристически център;

*Индикатори за резултат:*

% на новите или подобрени легла;  
Брой на продадените нощувки годишно във фирмите - /след 1 година/;  
Средна цена на престоя на човек;  
Среден брой на посетителите на ден;  
% конференции или изложби, свързани с местни икономически дейности;

*Индикатори за въздействие:*

Създадена добавена стойност годишно в %;  
Брой на посещенията на подпомаганите обекти годишно;  
Брой фирми, използвали центъра за промоция след 1 година.

### ИНДИКАТИВНА ФИНАНСОВА ТАБЛИЦА

Финансова таблица на План за развитие на община Никола Козлево за периода 2007 - 2013 г.

Приоритет/ мярка/ Година	Общо финансиране	Национално съ-финансиране					Европейски съюз			Друго безвъзмездно финансиране	Привлечени средства от заеми	
		Общо	Държавно				Частни търговски дружества	Структурни фондове				
			Общо	Републикански бюджет	Общински бюджет	Държавни търговски дружества		Общо	Структурни фондове			Кохезионен фонд
1	2	3	4	5	6	7	8	9	10	11	12	13
<b>ПРИОРИТЕТ 1</b>	<b>24483</b>	<b>12753</b>	<b>215</b>	<b>45</b>	<b>170</b>	<b>0</b>	<b>12538</b>	<b>10570</b>	<b>10570</b>	<b>0</b>	<b>1160</b>	<b>0</b>
<b>Цел 1 – Стимулиране развитието на растениевъдството.</b>	<b>9540</b>	<b>4980</b>	<b>0</b>	<b>0</b>	<b>0</b>	<b>0</b>	<b>4980</b>	<b>3720</b>	<b>3720</b>	<b>0</b>	<b>840</b>	<b>0</b>
Мярка 1 – Подобряване на сортовата структура, обновяване на трайните овощни насаждения и засаждане на нови площи /ябълки и круши/.	<b>1840</b>	<b>1270</b>	<b>0</b>	<b>0</b>	<b>0</b>	<b>0</b>	<b>1270</b>	<b>570</b>	<b>570</b>	<b>0</b>	<b>0</b>	<b>0</b>
2007	200	100	0				100	100	100			
2008	240	120	0				120	120	120			
2009	300	150	0				150	150	150			
2010	300	200	0				200	100	100			
2011	400	300	0				300	100	100			
2012	200	200	0				200	0				
2013	200	200	0				200	0				
<b>Мярка 2 – Развитие на зърнопроизводството.</b>	<b>2140</b>	<b>1300</b>	<b>0</b>	<b>0</b>	<b>0</b>	<b>0</b>	<b>1300</b>	<b>840</b>	<b>840</b>	<b>0</b>	<b>0</b>	<b>0</b>
2007	300	100	0				100	200	200			
2008	320	120	0				120	200	200			
2009	300	150	0				150	150	150			
2010	280	180	0				180	100	100			
2011	280	200	0				200	80	80			
2012	310	250	0				250	60	60			
2013	350	300	0				300	50	50			
<b>Мярка 3 – Алтернативно земеделие – билкопроизводство, производство на подправки.</b>	<b>1920</b>	<b>510</b>	<b>0</b>	<b>0</b>	<b>0</b>	<b>0</b>	<b>510</b>	<b>970</b>	<b>970</b>	<b>0</b>	<b>440</b>	<b>0</b>
2007	220	20	0				20	100	100		100	
2008	220	20	0				20	100	100		100	
2009	360	40	0				40	200	200		120	
2010	380	60	0				60	200	200		120	

2011	300	100	0				100	200	200			
2012	240	120	0				120	120	120			
2013	200	150	0				150	50	50			
Мярка 4 – Създаване на пилотни проекти за производство на ягодови и малинови насаждения.	<b>1400</b>	<b>480</b>	<b>0</b>	<b>0</b>	<b>0</b>	<b>0</b>	<b>480</b>	<b>520</b>	<b>520</b>	<b>0</b>	<b>400</b>	<b>0</b>
2007	230	100	0				100	130	130			
2008	210	90	0				90	120	120			
2009	210	90	0				90	120	120			
2010	180	100	0				100	80	80			
2011	170	100	0				100	70	70			
2012	200	0	0					0			200	
2013	200	0	0					0			200	
Мярка 5 – Определяне на приоритетни култури за вътрешния /ябълки, круши/ и външен /череша, вишна/ пазар.	<b>2240</b>	<b>1420</b>	<b>0</b>	<b>0</b>	<b>0</b>	<b>0</b>	<b>1420</b>	<b>820</b>	<b>820</b>	<b>0</b>	<b>0</b>	<b>0</b>
2007	220	120	0				120	100	100			
2008	240	120	0				120	120	120			
2009	250	150	0				150	100	100			
2010	280	180	0				180	100	100			
2011	300	200	0				200	100	100			
2012	450	300	0				300	150	150			
2013	500	350	0				350	150	150			
<b>Цел 2 – Развитие на животновъдството на базата на съществуващия опит на населението.</b>	<b>6553</b>	<b>3803</b>	<b>0</b>	<b>0</b>	<b>0</b>	<b>0</b>	<b>3803</b>	<b>2430</b>	<b>2430</b>	<b>0</b>	<b>320</b>	<b>0</b>
Мярка 1 – Подпомагане отглеждането на традиционни за общината животни.	<b>4450</b>	<b>2900</b>	<b>0</b>	<b>0</b>	<b>0</b>	<b>0</b>	<b>2900</b>	<b>1550</b>	<b>1550</b>	<b>0</b>	<b>0</b>	<b>0</b>
2007	500	300	0				300	200	200			
2008	700	400	0				400	300	300			
2009	550	300	0				300	250	250			
2010	600	400	0				400	200	200			
2011	700	500	0				500	200	200			
2012	700	500	0				500	200	200			
2013	700	500	0				500	200	200			
Мярка 2 – Възстановяване на рибопроизводството	<b>1750</b>	<b>560</b>	<b>0</b>	<b>0</b>	<b>0</b>	<b>0</b>	<b>560</b>	<b>870</b>	<b>870</b>	<b>0</b>	<b>320</b>	<b>0</b>
2007	200	40	0				40	0			160	
2008	200	40	0				40	0			160	
2009	160	60	0				60	100	100			
2010	220	100	0				100	120	120			
2011	300	100	0				100	200	200			
2012	350	100	0				100	250	250			

2013	320	120	0				120	200	200			
Мярка 3 – Съхраняване на националния генетичен фонд, подобряване на породния състав.	<b>1523</b>	<b>343</b>	<b>0</b>	<b>0</b>	<b>0</b>	<b>0</b>	<b>343</b>	<b>1180</b>	<b>10</b>	<b>0</b>	<b>0</b>	<b>0</b>
2007	220	20	0				20	200	200			
2008	198	18	0				18	180	180			
2009	165	15	0				15	150	150			
2010	110	10	0				10	100	100			
2011	180	30	0				30	150	150			
2012	300	100	0				100	200	200			
2013	350	150	0				150	200	200			
<b>Цел 3 – Използване на съществуващите язовири за напояване.</b>	<b>20</b>	<b>20</b>	<b>10</b>	<b>0</b>	<b>10</b>	<b>0</b>	<b>10</b>	<b>0</b>	<b>0</b>	<b>0</b>	<b>0</b>	<b>0</b>
Мярка 1 – Разработване на стратегия за напояване	<b>10</b>	<b>10</b>	<b>10</b>	<b>0</b>	<b>10</b>	<b>0</b>	<b>0</b>	<b>0</b>	<b>0</b>	<b>0</b>	<b>0</b>	<b>0</b>
2007	10	10	10		10			0				
2008	0	0	0					0				
2009	0	0	0					0				
2010	0	0	0					0				
2011	0	0	0					0				
2012	0	0	0					0				
2013	0	0	0					0				
Мярка 2 – Мерки за насърчаване на водоползвателите.	<b>10</b>	<b>10</b>	<b>0</b>	<b>0</b>	<b>0</b>	<b>0</b>	<b>10</b>	<b>0</b>	<b>0</b>	<b>0</b>	<b>0</b>	<b>0</b>
2007	0	0	0					0				
2008	10	10	0				10	0				
2009	0	0	0					0				
2010	0	0	0					0				
2011	0	0	0					0				
2012	0	0	0					0				
2013	0	0	0					0				
<b>Цел 4 – Създаване на необходимите условия за изкупуване на селскостопанската продукция.</b>	<b>1845</b>	<b>955</b>	<b>80</b>	<b>45</b>	<b>35</b>	<b>0</b>	<b>875</b>	<b>890</b>	<b>890</b>	<b>0</b>	<b>0</b>	<b>0</b>
Мярка 1 – Ограничаване кражбите в отрасъла и защита на земеделския производител.	<b>115</b>	<b>115</b>	<b>70</b>	<b>40</b>	<b>30</b>	<b>0</b>	<b>45</b>	<b>0</b>	<b>0</b>	<b>0</b>	<b>0</b>	<b>0</b>
2007	10	10	10	10				0				
2008	15	15	10	10				5	0			
2009	15	15	10	10				5	0			
2010	15	15	10	10				5	0			

2011	20	20	10		10		10	0				
2012	20	20	10		10		10	0				
2013	20	20	10		10		10	0				
Мярка 2 – Превантивен контрол върху продажбата на земеделската продукция на нерегламентирани места.	10	10	10	5	5	0	0	0	0	0	0	0
2007	10	10	10	5	5			0				
2008	0	0	0					0				
2009	0	0	0					0				
2010	0	0	0					0				
2011	0	0	0					0				
2012	0	0	0					0				
2013	0	0	0					0				
Мярка 3 – Удължаване периода на съхраняване и предлагане на продукцията.	1210	530	0	0	0	0	530	680	680	0	0	0
2007	80	20	0				20	60	60			
2008	140	40	0				40	100	100			
2009	140	40	0				40	100	100			
2010	180	60	0				60	120	120			
2011	200	100	0				100	100	100			
2012	220	120	0				120	100	100			
2013	250	150	0				150	100	100			
Мярка 4 – Насърчаване производството на семена	510	300	0	0	0	0	300	210	210	0	0	0
2007	60	20	0				20	40	40			
2008	50	20	0				20	30	30			
2009	40	20	0				20	20	20			
2010	70	40	0				40	30	30			
2011	90	60	0				60	30	30			
2012	100	70	0				70	30	30			
2013	100	70	0				70	30	30			
<b>Цел 5 – Максимално и ефективно използване на средствата за насърчаване на производството и маркетинга.</b>	<b>4215</b>	<b>1905</b>	<b>45</b>	<b>0</b>	<b>45</b>	<b>0</b>	<b>1860</b>	<b>2310</b>	<b>2310</b>	<b>0</b>	<b>0</b>	<b>0</b>



Мярка 1 – Подпомагане на производителите за получаване на информация за кандидатстване по програми и улесняване при кандидатстването им.	<b>110</b>	<b>110</b>	<b>35</b>	<b>0</b>	<b>35</b>	<b>0</b>	<b>75</b>	<b>0</b>	<b>0</b>	<b>0</b>	<b>0</b>	<b>0</b>
2007	10	10	5		5		5	0				
2008	10	10	5		5		5	0				
2009	15	15	5		5		10	0				
2010	15	15	5		5		10	0				
2011	20	20	5		5		15	0				
2012	20	20	5		5		15	0				
2013	20	20	5		5		15	0				
Мярка 2 – Подкрепа на селскостопанските производители за организиране на браншови сдружения.	<b>25</b>	<b>25</b>	<b>10</b>	<b>0</b>	<b>10</b>	<b>0</b>	<b>15</b>	<b>0</b>	<b>0</b>	<b>0</b>	<b>0</b>	<b>0</b>
2007	0	0	0					0				
2008	10	10	5		5		5	0				
2009	10	10	5		5		5	0				
2010	5	5	0				5	0				
2011	0	0	0					0				
2012	0	0	0					0				
2013	0	0	0					0				
Мярка 3 – Разясняване и стимулиране на биологичното производство на растения, растителни продукти и храни от растителен произход и тяхното означаване	<b>1380</b>	<b>680</b>	<b>0</b>	<b>0</b>	<b>0</b>	<b>0</b>	<b>680</b>	<b>700</b>	<b>700</b>	<b>0</b>	<b>0</b>	<b>0</b>
2007	100	20	0				20	80	80			
2008	140	40	0				40	100	100			
2009	200	100	0				100	100	100			
2010	200	100	0				100	100	100			
2011	240	120	0				120	120	120			
2012	240	140	0				140	100	100			
2013	260	160	0				160	100	100			
Мярка 4 – Разясняване и стимулиране биологичното производство на животни, животински продукти и храни от животински произход и тяхното означаване.	<b>2700</b>	<b>1090</b>	<b>0</b>	<b>0</b>	<b>0</b>	<b>0</b>	<b>1090</b>	<b>1610</b>	<b>1610</b>	<b>0</b>	<b>0</b>	<b>0</b>

2007	400	100	0				100	300	300			
2008	400	100	0				100	300	300			
2009	400	120	0				120	280	280			
2010	320	120	0				120	200	200			
2011	300	150	0				150	150	150			
2012	380	200	0				200	180	180			
2013	500	300	0				300	200	200			
<b>Цел 6 – Постоянно и краткосрочно обучение на заетите в сектора.</b>	<b>960</b>	<b>210</b>	<b>80</b>	<b>0</b>	<b>80</b>	<b>0</b>	<b>130</b>	<b>750</b>	<b>750</b>	<b>0</b>	<b>0</b>	<b>0</b>
Мярка 1 – Запознаване с добри земеделски практики.	<b>355</b>	<b>125</b>	<b>45</b>	<b>0</b>	<b>45</b>	<b>0</b>	<b>80</b>	<b>230</b>	<b>230</b>	<b>0</b>	<b>0</b>	<b>0</b>
2007	30	10	5		5		5	20	20			
2008	35	15	5		5		10	20	20			
2009	35	15	5		5		10	20	20			
2010	60	20	10		10		10	40	40			
2011	70	20	10		10		10	50	50			
2012	60	20	5		5		15	40	40			
2013	65	25	5		5		20	40	40			
Мярка 2 – Популяризиране на промените в законодателството, свързани с производството и организацията в отрасъла.	<b>180</b>	<b>30</b>	<b>25</b>	<b>0</b>	<b>25</b>	<b>0</b>	<b>5</b>	<b>150</b>	<b>150</b>	<b>0</b>	<b>0</b>	<b>0</b>
2007	60	10	10		10			50	50			
2008	70	10	10		10			60	60			
2009	50	10	5		5		5	40	40			
2010	0	0	0					0				
2011	0	0	0					0				
2012	0	0	0					0				
2013	0	0	0					0				
Мярка 3 – Разработване на програми за финансово управление и маркетингово обучение на фермери.	<b>425</b>	<b>55</b>	<b>10</b>	<b>0</b>	<b>10</b>	<b>0</b>	<b>45</b>	<b>370</b>	<b>370</b>	<b>0</b>	<b>0</b>	<b>0</b>
2007	0	0	0					0				
2008	0	0	0					0				
2009	50	10	5		5		5	40	40			
2010	70	10	0				10	60	60			
2011	110	10	0				10	100	100			
2012	135	15	5		5		10	120	120			
2013	60	10	0				10	50	50			

<b>Цел 7 – Мотивация на заетата работна ръка в селското стопанство.</b>	<b>1350</b>	<b>880</b>	<b>0</b>	<b>0</b>	<b>0</b>	<b>0</b>	<b>880</b>	<b>470</b>	<b>470</b>	<b>0</b>	<b>0</b>	<b>0</b>
Мярка 1 – Програми за използване на ученически и студентски труд, и труд на безработни във върховите моменти	<b>1350</b>	<b>880</b>	<b>0</b>	<b>0</b>	<b>0</b>	<b>0</b>	<b>880</b>	<b>470</b>	<b>470</b>	<b>0</b>	<b>0</b>	<b>0</b>
2007	100	60	0				60	40	40			
2008	160	100	0				100	60	60			
2009	160	100	0				100	60	60			
2010	180	120	0				120	60	60			
2011	220	150	0				150	70	70			
2012	230	150	0				150	80	80			
2013	300	200	0				200	100	100			
<b>Приоритет 2</b>	<b>13415</b>	<b>4995</b>	<b>680</b>	<b>0</b>	<b>680</b>	<b>0</b>	<b>4315</b>	<b>5360</b>	<b>5360</b>	<b>0</b>	<b>1890</b>	<b>1170</b>
<b>Цел 1 – Повишаване конкурентноспособността на местната икономика.</b>	<b>4580</b>	<b>2150</b>	<b>60</b>	<b>0</b>	<b>60</b>	<b>0</b>	<b>2090</b>	<b>2360</b>	<b>2360</b>	<b>0</b>	<b>70</b>	<b>0</b>
Мярка 1 – Развитие на регионални клъстери и мрежи.	<b>690</b>	<b>130</b>	<b>20</b>	<b>0</b>	<b>20</b>	<b>0</b>	<b>110</b>	<b>560</b>	<b>560</b>	<b>0</b>	<b>0</b>	<b>0</b>
2007	220	20	10		10		10	200	200			
2008	220	20	10		10		10	200	200			
2009	60	10	0				10	50	50			
2010	15	15	0				15	0				
2011	15	15	0				15	0				
2012	70	20	0				20	50	50			
2013	90	30	0				30	60	60			
Мярка 2 – Повишаване на конкурентноспособността на местната икономика – чрез маркетинг, премахване на пречките за инвестиции, бързо и качествено извършване на административни услуги.	<b>30</b>	<b>30</b>	<b>15</b>	<b>0</b>	<b>15</b>	<b>0</b>	<b>15</b>	<b>0</b>	<b>0</b>	<b>0</b>	<b>0</b>	<b>0</b>
2007	5	5	5		5			0				
2008	5	5	5		5			0				
2009	5	5	5		5			0				
2010	10	10	0				10	0				
2011	5	5	0				5	0				
2012	0	0	0					0				
2013	0	0	0					0				

Мярка 3 - Създаване на бизнес – инкубатор	<b>370</b>	<b>70</b>	<b>25</b>	<b>0</b>	<b>25</b>	<b>0</b>	<b>45</b>	<b>300</b>	<b>300</b>	<b>0</b>	<b>0</b>	<b>0</b>
2007	105	5	5		5			100	100			
2008	110	10	10		10			100	100			
2009	110	10	10		10			100	100			
2010	5	5	0				5	0				
2011	10	10	0				10	0				
2012	15	15	0				15	0				
2013	15	15	0				15	0				
Мярка 4 – Развитие на преработващата промишленост на базата на селскостопанските суровини, промишлено производство.	<b>3400</b>	<b>1900</b>	<b>0</b>	<b>0</b>	<b>0</b>	<b>0</b>	<b>1900</b>	<b>1500</b>	<b>1500</b>	<b>0</b>	<b>0</b>	<b>0</b>
2007	400	100	0				100	300	300			
2008	500	200	0				200	300	300			
2009	600	300	0				300	300	300			
2010	600	400	0				400	200	200			
2011	600	400	0				400	200	200			
2012	400	300	0				300	100	100			
2013	300	200	0				200	100	100			
Мярка 5 – Развитие на добивната промишленост на базата на местните нерудни изкопаеми	<b>0</b>	<b>0</b>	<b>0</b>	<b>0</b>	<b>0</b>	<b>0</b>	<b>0</b>	<b>0</b>	<b>0</b>	<b>0</b>	<b>0</b>	<b>0</b>
2007	0	0	0					0				
2008	0	0	0					0				
2009	0	0	0					0				
2010	0	0	0					0				
2011	0	0	0					0				
2012	0	0	0					0				
2013	0	0	0					0				
Мярка 6 – Създаване на условия за многофункционално използване на горите	<b>90</b>	<b>20</b>	<b>0</b>	<b>0</b>	<b>0</b>	<b>0</b>	<b>20</b>	<b>0</b>	<b>0</b>	<b>0</b>	<b>70</b>	<b>0</b>
2007	30	0	0					0			30	
2008	40	0	0					0			40	
2009	10	10	0				10	0				
2010	10	10	0				10	0				
2011	0	0	0					0				
2012	0	0	0					0				
2013	0	0	0					0				

<b>Цел 2 – Стимулиране развитието на малкия и среден бизнес.</b>	<b>6225</b>	<b>1815</b>	<b>540</b>	<b>0</b>	<b>540</b>	<b>0</b>	<b>1275</b>	<b>1420</b>	<b>1420</b>	<b>0</b>	<b>1820</b>	<b>1170</b>
Мярка 1 – Насърчаване развитието на традиционни за общината промишлени производства.	<b>1190</b>	<b>320</b>	<b>0</b>	<b>0</b>	<b>0</b>	<b>0</b>	<b>320</b>	<b>870</b>	<b>870</b>	<b>0</b>	<b>0</b>	<b>0</b>
2007	110	10	0				10	100	100			
2008	110	10	0				10	100	100			
2009	100	20	0				20	80	80			
2010	160	40	0				40	120	120			
2011	180	60	0				60	120	120			
2012	230	80	0				80	150	150			
2013	300	100	0				100	200	200			
Мярка 2 – Създаване на нов отрасъл в икономиката на общината – туризъм.	<b>420</b>	<b>80</b>	<b>35</b>	<b>0</b>	<b>35</b>	<b>0</b>	<b>45</b>	<b>340</b>	<b>340</b>	<b>0</b>	<b>0</b>	<b>0</b>
2007	120	20	20		20			100	100			
2008	150	30	10		10		20	120	120			
2009	150	30	5		5		25	120	120			
2010	0	0	0					0				
2011	0	0	0					0				
2012	0	0	0					0				
2013	0	0	0					0				
Мярка 3 – Развитие на нови форми на икономическа реализация на общинската собственост в съответствие с новите изисквания на пазара.	<b>1565</b>	<b>395</b>	<b>395</b>	<b>0</b>	<b>395</b>	<b>0</b>	<b>0</b>	<b>0</b>	<b>0</b>	<b>0</b>	<b>0</b>	<b>1170</b>
2007	135	5	5		5			0				130
2008	270	10	10		10			0				260
2009	280	20	20		20			0				260
2010	150	20	20		20			0				130
2011	170	40	40		40			0				130
2012	230	100	100		100			0				130
2013	330	200	200		200			0				130
Мярка 4 – Активно управление на общинската собственост	<b>280</b>	<b>280</b>	<b>55</b>	<b>0</b>	<b>55</b>	<b>0</b>	<b>225</b>	<b>0</b>	<b>0</b>	<b>0</b>	<b>0</b>	<b>0</b>
2007	15	15	5		5		10	0				
2008	20	20	5		5		15	0				
2009	25	25	5		5		20	0				
2010	40	40	10		10		30	0				
2011	50	50	10		10		40	0				

2012	60	60	10		10		50	0				
2013	70	70	10		10		60	0				
Мярка 5 – Изграждане на малки предприятия върху общинска собственост с участие на безработни и частен капитал /СИФ/.	<b>2360</b>	<b>540</b>	<b>0</b>	<b>0</b>	<b>0</b>	<b>0</b>	<b>540</b>	<b>0</b>	<b>0</b>	<b>0</b>	<b>1820</b>	<b>0</b>
2007	200	40	0				40	0			160	
2008	200	40	0				40	0			160	
2009	380	80	0				80	0			300	
2010	380	80	0				80	0			300	
2011	400	100	0				100	0			300	
2012	400	100	0				100	0			300	
2013	400	100	0				100	0			300	
Мярка 6 – Осигуряване на информация за изискванията на ЕС за развитието на различни производства и услуги.	<b>90</b>	<b>60</b>	<b>25</b>	<b>0</b>	<b>25</b>	<b>0</b>	<b>35</b>	<b>30</b>	<b>30</b>	<b>0</b>	<b>0</b>	<b>0</b>
2007	15	5	5		5			10	10			
2008	15	5	5		5			10	10			
2009	20	10	10		10			10	10			
2010	10	10	5		5		5	0				
2011	10	10	0				10	0				
2012	10	10	0				10	0				
2013	10	10	0				10	0				
Мярка 7 – Подпомагане получаването на сертификат ЕСО – 9000.	<b>220</b>	<b>110</b>	<b>0</b>	<b>0</b>	<b>0</b>	<b>0</b>	<b>110</b>	<b>110</b>	<b>110</b>	<b>0</b>	<b>0</b>	<b>0</b>
2007	40	20	0				20	20	20			
2008	80	40	0				40	40	40			
2009	100	50	0				50	50	50			
2010	0	0	0					0				
2011	0	0	0					0				
2012	0	0	0					0				
2013	0	0	0					0				
Мярка 8 – Защита интересите на потребителите и регулиране на търговската дейност.	<b>100</b>	<b>30</b>	<b>30</b>	<b>0</b>	<b>30</b>	<b>0</b>	<b>0</b>	<b>70</b>	<b>70</b>	<b>0</b>	<b>0</b>	<b>0</b>
2007	0	0	0					0				
2008	0	0	0					0				
2009	0	0	0					0				
2010	15	5	5		5			10	10			
2011	25	5	5		5			20	20			
2012	30	10	10		10			20	20			

2013	30	10	10		10			20	20			
<b>Цел 3 – Привличане на външни инвестиции.</b>	<b>460</b>	<b>200</b>	<b>20</b>	<b>0</b>	<b>20</b>	<b>0</b>	<b>180</b>	<b>260</b>	<b>260</b>	<b>0</b>	<b>0</b>	<b>0</b>
Мярка 1 – Изготвяне на аудиовизуални рекламни материали, сайт на общината, компактдискове, печатни рекламни материали.	90	30	15	0	15	0	15	60	60	0	0	0
2007	25	5	5		5			20	20			
2008	30	10	5		5		5	20	20			
2009	35	15	5		5		10	20	20			
2010	0	0	0					0				
2011	0	0	0					0				
2012	0	0	0					0				
2013	0	0	0					0				
Мярка 2 – Участие в представяния във и извън страната, панаири, бизнес форуми, инициативи с цел популяризиране на общината.	370	170	5	0	5	0	165	200	200	0	0	0
2007	20	10	5		5		5	10	10			
2008	20	10	0				10	10	10			
2009	30	10	0				10	20	20			
2010	50	20	0				20	30	30			
2011	70	30	0				30	40	40			
2012	80	40	0				40	40	40			
2013	100	50	0				50	50	50			
<b>Цел 4 – Използване на потенциала за развитие на туризъм.</b>	<b>2150</b>	<b>830</b>	<b>60</b>	<b>0</b>	<b>60</b>	<b>0</b>	<b>770</b>	<b>1320</b>	<b>1320</b>	<b>0</b>	<b>0</b>	<b>0</b>
Мярка 1 – Определяне и разработване на туристически маршрути	105	25	15	0	15	0	10	80	80	0	0	0
2007	90	10	10		10			80	80			
2008	15	15	5		5		10	0				
2009	0	0	0					0				
2010	0	0	0					0				
2011	0	0	0					0				
2012	0	0	0					0				
2013	0	0	0					0				
Мярка 2 – Определяне на места за изграждане на ваканционни селища.	340	40	10	0	10	0	30	300	300	0	0	0
2007	0	0	0					0				
2008	10	10	10		10			0				

2009	330	30	0				30	300	300			
2010	0	0	0					0				
2011	0	0	0					0				
2012	0	0	0					0				
2013	0	0	0					0				
Мярка 3 – Зони за изграждане на къмпинги	<b>120</b>	<b>20</b>	<b>10</b>	<b>0</b>	<b>10</b>	<b>0</b>	<b>10</b>	<b>100</b>	<b>100</b>	<b>0</b>	<b>0</b>	<b>0</b>
2007	0	0	0					0				
2008	10	10	10		10			0				
2009	110	10	0				10	100	100			
2010	0	0	0					0				
2011	0	0	0					0				
2012	0	0	0					0				
2013	0	0	0					0				
Мярка 4 – Разширяване регулацията на села, към които има интерес от страна на външни и вътрешни инвеститори	<b>15</b>	<b>15</b>	<b>15</b>	<b>0</b>	<b>15</b>	<b>0</b>	<b>0</b>	<b>0</b>	<b>0</b>	<b>0</b>	<b>0</b>	<b>0</b>
2007	0	0	0					0				
2008	5	5	5		5			0				
2009	10	10	10		10			0				
2010	0	0	0					0				
2011	0	0	0					0				
2012	0	0	0					0				
2013	0	0	0					0				
Мярка 5 – Изготвяне на туристически пакети с различна продължителност, тематика и сезонност.	<b>100</b>	<b>100</b>	<b>10</b>	<b>0</b>	<b>10</b>	<b>0</b>	<b>90</b>	<b>0</b>	<b>0</b>	<b>0</b>	<b>0</b>	<b>0</b>
2007	0	0	0					0				
2008	5	5	5		5			0				
2009	5	5	5		5			0				
2010	10	10	0				10	0				
2011	20	20	0				20	0				
2012	30	30	0				30	0				
2013	30	30	0				30	0				
Мярка 6 – Развитие на : - екотуризъм; - селски туризъм; - алтернативен туризъм.	<b>1300</b>	<b>600</b>	<b>0</b>	<b>0</b>	<b>0</b>	<b>0</b>	<b>600</b>	<b>700</b>	<b>700</b>	<b>0</b>	<b>0</b>	<b>0</b>
2007	80	20	0				20	60	60			
2008	160	40	0				40	120	120			
2009	160	60	0				60	100	100			
2010	180	80	0				80	100	100			



2011	220	100	0				100	120	120			
2012	250	150	0				150	100	100			
2013	250	150	0				150	100	100			
Мярка 7 – Обучение на местните хора в гостоприемство, туристически гидове, превръщане на дома в семеен хотел, критерии за това.	170	30	0	0	0	0	30	140	140	0	0	0
2007	50	10	0				10	40	40			
2008	60	10	0				10	50	50			
2009	0	0	0					0				
2010	0	0	0					0				
2011	0	0	0					0				
2012	60	10	0				10	50	50			
2013	0	0	0					0				
<b>Приоритет 3</b>	<b>48510</b>	<b>30430</b>	<b>27735</b>	<b>20500</b>	<b>2535</b>	<b>4700</b>	<b>2695</b>	<b>14040</b>	<b>14040</b>	<b>0</b>	<b>4040</b>	<b>0</b>
<b>Цел 1 – Развитие на индустриални зони</b>	<b>10120</b>	<b>6920</b>	<b>5550</b>	<b>5000</b>	<b>550</b>	<b>0</b>	<b>1370</b>	<b>3200</b>	<b>3200</b>	<b>0</b>	<b>0</b>	<b>0</b>
Мярка 1 – Изграждане на индустриална зона между с.Никола Козлево и с.Вълнари – 250дка	8220	5220	4370	4000	370	0	850	3000	3000	0	0	0
2007	1210	1210	1010	1000	10		200	0				
2008	2120	2120	2020	2000	20		100	0				
2009	1140	1140	1040	1000	40		100	0				
2010	2110	110	60		60		50	2000	2000			
2011	1270	270	70		70		200	1000	1000			
2012	170	170	70		70		100	0				
2013	200	200	100		100		100	0				
Мярка 2 – Изграждане на индустриална зона между с.Пет могили и с.Каравелово – 190дка	1170	1170	880	700	180	0	290	0	0	0	0	0
2007	0	0	0					0				
2008	0	0	0					0				
2009	10	10	10		10			0				
2010	460	460	420	400	20		40	0				
2011	280	280	230	200	30		50	0				
2012	250	250	150	100	50		100	0				
2013	170	170	70		70		100	0				
Мярка 3 – Изграждане на индустриална зона между с.Хърсово, с.Крива река и с.Църквица – 200дка.	730	530	300	300	0	0	230	200	200	0	0	0

2007	0	0	0					0				
2008	0	0	0					0				
2009	0	0	0					0				
2010	30	30	0				30	0				
2011	250	50	0				50	200	200			
2012	250	250	200	200			50	0				
2013	200	200	100	100			100	0				
<b>Цел 2 – Развитие на зони за отдих и туризъм</b>	<b>2200</b>	<b>740</b>	<b>230</b>	<b>0</b>	<b>230</b>	<b>0</b>	<b>510</b>	<b>1200</b>	<b>1200</b>	<b>0</b>	<b>260</b>	<b>0</b>
Мярка 1 – язовир до с.Каравелово и с.Красен дол	<b>1000</b>	<b>240</b>	<b>190</b>	<b>0</b>	<b>190</b>	<b>0</b>	<b>50</b>	<b>500</b>	<b>500</b>	<b>0</b>	<b>260</b>	<b>0</b>
2007	440	40	20		20		20	400	400			
2008	120	20	10		10		10	100	100			
2009	200	40	20		20		20	0			160	
2010	120	20	20		20			0			100	
2011	30	30	30		30			0				
2012	40	40	40		40			0				
2013	50	50	50		50			0				
Мярка 2 –Зона за отдих в местност “Сунар бунар”- балнеоложки туризъм.	<b>1200</b>	<b>500</b>	<b>40</b>	<b>0</b>	<b>40</b>	<b>0</b>	<b>460</b>	<b>700</b>	<b>700</b>	<b>0</b>	<b>0</b>	<b>0</b>
2007	0	0	0					0				
2008	0	0	0					0				
2009	20	20	20		20			0				
2010	420	120	20		20		100	300	300			
2011	500	200	0				200	300	300			
2012	200	100	0				100	100	100			
2013	60	60	0				60	0				
<b>Цел 3 – Изграждане на инженерна инфраструктура в общината</b>	<b>24140</b>	<b>16000</b>	<b>15970</b>	<b>11300</b>	<b>870</b>	<b>3800</b>	<b>30</b>	<b>6040</b>	<b>6040</b>	<b>0</b>	<b>2100</b>	<b>0</b>
Мярка 1 – Общински пътища – трайно подобряване на експлоатационното им състояние.	<b>6500</b>	<b>5000</b>	<b>5000</b>	<b>5000</b>	<b>0</b>	<b>0</b>	<b>0</b>	<b>1500</b>	<b>1500</b>	<b>0</b>	<b>0</b>	<b>0</b>
2007	1000	1000	1000	1000				0				
2008	1500	1500	1500	1500				0				
2009	1500	1500	1500	1500				0				
2010	1000	1000	1000	1000				0				
2011	500	0	0					500	500			
2012	500	0	0					500	500			
2013	500	0	0					500	500			

Мярка 2 – Канализация и пречиствателни станции	<b>7000</b>	<b>2500</b>	<b>2500</b>	<b>2500</b>	<b>0</b>	<b>0</b>	<b>0</b>	<b>2500</b>	<b>2500</b>	<b>0</b>	<b>2000</b>	<b>0</b>
2007	1200	200	200	200				1000	1000			
2008	1700	200	200	200				1500	1500			
2009	1300	300	300	300				0			1000	
2010	1300	300	300	300				0			1000	
2011	500	500	500	500				0				
2012	500	500	500	500				0				
2013	500	500	500	500				0				
Мярка 3 –Улици и бордюри в населените места, подмяна на настилката – 14км. средно годишно.	<b>1780</b>	<b>1380</b>	<b>1380</b>	<b>1300</b>	<b>80</b>	<b>0</b>	<b>0</b>	<b>400</b>	<b>400</b>	<b>0</b>	<b>0</b>	<b>0</b>
2007	100	100	100	100				0				
2008	200	200	200	200				0				
2009	300	300	300	300				0				
2010	300	300	300	300				0				
2011	420	420	420	400	20			0				
2012	330	30	30		30			300	300			
2013	130	30	30		30			100	100			
Мярка 4 – Благоустройство на населените места.	<b>630</b>	<b>630</b>	<b>630</b>	<b>0</b>	<b>630</b>	<b>0</b>	<b>0</b>	<b>0</b>	<b>0</b>	<b>0</b>	<b>0</b>	<b>0</b>
2007	20	20	20		20			0				
2008	30	30	30		30			0				
2009	30	30	30		30			0				
2010	50	50	50		50			0				
2011	100	100	100		100			0				
2012	200	200	200		200			0				
2013	200	200	200		200			0				
Мярка 5 –Улично осветление – енергоспестяващо и доизграждаме там, където липсва.	<b>2200</b>	<b>1300</b>	<b>1300</b>	<b>0</b>	<b>100</b>	<b>1200</b>	<b>0</b>	<b>900</b>	<b>900</b>	<b>0</b>	<b>0</b>	<b>0</b>
2007	250	250	250			250		0				
2008	250	250	250			250		0				
2009	300	100	100			100		200	200			
2010	300	200	200			200		100	100			
2011	300	100	100			100		200	200			
2012	350	150	150		50	100		200	200			
2013	450	250	250		50	200		200	200			
Мярка 6 – Ремонт на язовири	<b>1500</b>	<b>1500</b>	<b>1500</b>	<b>1500</b>	<b>0</b>	<b>0</b>	<b>0</b>	<b>0</b>	<b>0</b>	<b>0</b>	<b>0</b>	<b>0</b>
2007	0	0	0					0				
2008	800	800	800	800				0				

2009	600	600	600	600				0				
2010	0	0	0					0				
2011	100	100	100	100				0				
2012	0	0	0					0				
2013	0	0	0					0				
Мярка 7 – Водоснабдяване – рехабилитация на водопроводната мрежа, поетапно подменяне	<b>3200</b>	<b>2500</b>	<b>2500</b>	<b>500</b>	<b>0</b>	<b>2000</b>	<b>0</b>	<b>700</b>	<b>700</b>	<b>0</b>	<b>0</b>	<b>0</b>
2007	400	400	400	200		200		0				
2008	1000	600	600	300		300		400	400			
2009	600	300	300			300		300	300			
2010	200	200	200			200		0				
2011	200	200	200			200		0				
2012	400	400	400			400		0				
2013	400	400	400			400		0				
Мярка 8 – Подобряване на инфраструктурата свързана с телекомуникации.	<b>600</b>	<b>600</b>	<b>600</b>	<b>0</b>	<b>0</b>	<b>600</b>	<b>0</b>	<b>0</b>	<b>0</b>	<b>0</b>	<b>0</b>	<b>0</b>
2007	200	200	200			200		0				
2008	300	300	300			300		0				
2009	100	100	100			100		0				
2010	0	0	0					0				
2011	0	0	0					0				
2012	0	0	0					0				
2013	0	0	0					0				
Мярка 9 – Ремонт на мостове поради опасност от скъсване	<b>500</b>	<b>500</b>	<b>500</b>	<b>500</b>	<b>0</b>	<b>0</b>	<b>0</b>	<b>0</b>	<b>0</b>	<b>0</b>	<b>0</b>	<b>0</b>
2007	200	200	200	200				0				
2008	300	300	300	300				0				
2009	0	0	0					0				
2010	0	0	0					0				
2011	0	0	0					0				
2012	0	0	0					0				
2013	0	0	0					0				
Мярка 10 – Проучвания за намиране на подземни водни ресурси, за нуждите на животновъдството.	<b>150</b>	<b>50</b>	<b>20</b>	<b>0</b>	<b>20</b>	<b>0</b>	<b>30</b>	<b>0</b>	<b>0</b>	<b>0</b>	<b>100</b>	<b>0</b>
2007	10	10	10		10			0				
2008	10	10	10		10			0				
2009	50	0	0					0			50	
2010	50	0	0					0			50	

2011	10	10	0				10	0				
2012	20	20	0				20	0				
2013	0	0	0					0				
Мярка 11 – Разработване на цялостен устройствен план за развитие на общината.	60	20	20	0	20	0	0	40	40	0	0	0
2007	0	0	0					0				
2008	0	0	0					0				
2009	20	20	20		20			0				
2010	40	0	0					40	40			
2011	0	0	0					0				
2012	0	0	0					0				
2013	0	0	0					0				
Мярка 12 – Актуализиране на устройствените планове на населените места.	20	20	20	0	20	0	0	0	0	0	0	0
2007	5	5	5		5			0				
2008	5	5	5		5			0				
2009	0	0	0					0				
2010	0	0	0					0				
2011	0	0	0					0				
2012	0	0	0					0				
2013	10	10	10		10			0				
<b>Цел 4 – Социална инфраструктура</b>	<b>6245</b>	<b>3265</b>	<b>3100</b>	<b>2550</b>	<b>550</b>	<b>0</b>	<b>165</b>	<b>1800</b>	<b>1800</b>	<b>0</b>	<b>1180</b>	<b>0</b>
Мярка 1 – Ремонт на училища, реконструкция и доизграждане на столове, спортни салони, кабинети.	1515	1065	1065	1000	65	0	0	250	250	0	200	0
2007	20	20	20		20			0				
2008	800	800	800	800				0				
2009	100	100	100	100				0				
2010	100	100	100	100				0				
2011	110	10	10		10			100	100			
2012	165	15	15		15			150	150			
2013	220	20	20		20			0			200	
Мярка 2 – Детски градини - 9 броя – ремонт на детски площадки и озеленяване.	940	460	460	300	160	0	0	300	300	0	180	0
2007	100	100	100	100				0				
2008	100	100	100	100				0				
2009	280	100	100	100				0			180	

2010	330	30	30		30			300	300			
2011	40	40	40		40			0				
2012	40	40	40		40			0				
2013	50	50	50		50			0				
Мярка 3 – Ремонт и осъвременяване на читалищните сгради.	<b>440</b>	<b>140</b>	<b>120</b>	<b>100</b>	<b>20</b>	<b>0</b>	<b>20</b>	<b>100</b>	<b>100</b>	<b>0</b>	<b>200</b>	<b>0</b>
2007	0	0	0					0				
2008	220	20	20	20				0			200	
2009	150	50	50	30	20			100	100			
2010	55	55	50	50			5	0				
2011	5	5	0				5	0				
2012	5	5	0				5	0				
2013	5	5	0				5	0				
Мярка 4 – Възстановяване и реконструкция на общинските сгради.	<b>920</b>	<b>620</b>	<b>620</b>	<b>450</b>	<b>170</b>	<b>0</b>	<b>0</b>	<b>0</b>	<b>0</b>	<b>0</b>	<b>300</b>	<b>0</b>
2007	0	0	0					0				
2008	700	400	400	400				0			300	
2009	80	80	80	50	30			0				
2010	30	30	30		30			0				
2011	30	30	30		30			0				
2012	30	30	30		30			0				
2013	50	50	50		50			0				
Мярка 5 – Ремонт, реконструкция и възстановяване на спортни бази	<b>1800</b>	<b>800</b>	<b>675</b>	<b>600</b>	<b>75</b>	<b>0</b>	<b>125</b>	<b>700</b>	<b>700</b>	<b>0</b>	<b>300</b>	<b>0</b>
2007	440	40	20		20		20	400	400			
2008	630	330	315	300	15		15	300	300			
2009	230	230	220	200	20		10	0				
2010	130	130	120	100	20		10	0				
2011	310	10	0				10	0			300	
2012	10	10	0				10	0				
2013	50	50	0				50	0				
Мярка 6 – Реконструкция и основен ремонт на сграда за нуждите на бърза помощ.	<b>230</b>	<b>130</b>	<b>110</b>	<b>100</b>	<b>10</b>	<b>0</b>	<b>20</b>	<b>100</b>	<b>100</b>	<b>0</b>	<b>0</b>	<b>0</b>
2007	10	10	10		10			0				
2008	220	120	100	100			20	100	100			
2009	0	0	0					0				
2010	0	0	0					0				
2011	0	0	0					0				
2012	0	0	0					0				
2013	0	0	0					0				

Мярка 7 – Осигуряване достъп за инвалиди в обществените сгради – 30 броя.	<b>350</b>	<b>0</b>	<b>0</b>	<b>0</b>	<b>0</b>	<b>0</b>	<b>0</b>	<b>350</b>	<b>350</b>	<b>0</b>	<b>0</b>	<b>0</b>
2007	0	0	0					0				
2008	50	0	0					50	50			
2009	300	0	0					300	300			
2010	0	0	0					0				
2011	0	0	0					0				
2012	0	0	0					0				
2013	0	0	0					0				
Мярка 8 – Възстановяване на 10 автоспирки в селата.	<b>50</b>	<b>50</b>	<b>50</b>	<b>0</b>	<b>50</b>	<b>0</b>	<b>0</b>	<b>0</b>	<b>0</b>	<b>0</b>	<b>0</b>	<b>0</b>
2007	0	0	0					0				
2008	0	0	0					0				
2009	10	10	10		10			0				
2010	10	10	10		10			0				
2011	20	20	20		20			0				
2012	10	10	10		10			0				
2013	0	0	0					0				
<b>Цел 5 – Съхраняване и подобряване състоянието на околната среда.</b>	<b>1130</b>	<b>440</b>	<b>370</b>	<b>250</b>	<b>120</b>	<b>0</b>	<b>70</b>	<b>490</b>	<b>490</b>	<b>0</b>	<b>200</b>	<b>0</b>
Мярка 1 – Организиране на сметосъбиране	<b>30</b>	<b>30</b>	<b>30</b>	<b>0</b>	<b>30</b>	<b>0</b>	<b>0</b>	<b>0</b>	<b>0</b>	<b>0</b>	<b>0</b>	<b>0</b>
2007	10	10	10		10			0				
2008	20	20	20		20			0				
2009	0	0	0					0				
2010	0	0	0					0				
2011	0	0	0					0				
2012	0	0	0					0				
2013	0	0	0					0				
Мярка 2 – Закупуване на съдове и специализиране сметосъбираща техника.	<b>320</b>	<b>120</b>	<b>70</b>	<b>50</b>	<b>20</b>	<b>0</b>	<b>50</b>	<b>0</b>	<b>0</b>	<b>0</b>	<b>200</b>	<b>0</b>
2007	310	110	60	50	10		50	0			200	
2008	10	10	10		10			0				
2009	0	0	0					0				
2010	0	0	0					0				
2011	0	0	0					0				
2012	0	0	0					0				
2013	0	0	0					0				

Мярка 3 – Редуциране количествата на отпадъците, чрез въвеждане на система за организирано събиране и транспортиране на биоразградимите отпадъци.	<b>180</b>	<b>180</b>	<b>180</b>	<b>150</b>	<b>30</b>	<b>0</b>	<b>0</b>	<b>0</b>	<b>0</b>	<b>0</b>	<b>0</b>	<b>0</b>
2007	0	0	0					0				
2008	0	0	0					0				
2009	60	60	60	50	10			0				
2010	120	120	120	100	20			0				
2011	0	0	0					0				
2012	0	0	0					0				
2013	0	0	0					0				
Мярка 4 – Изграждане на депо за компостиране на биоразградимите отпадъци	<b>440</b>	<b>40</b>	<b>20</b>	<b>0</b>	<b>20</b>	<b>0</b>	<b>20</b>	<b>400</b>	<b>400</b>	<b>0</b>	<b>0</b>	<b>0</b>
2007	200	0	0					200	200			
2008	220	20	0				20	200	200			
2009	10	10	10		10			0				
2010	10	10	10		10			0				
2011	0	0	0					0				
2012	0	0	0					0				
2013	0	0	0					0				
Мярка 5 – Изследване и описване на съществуващата флора и фауна в местността “Паламара” с цел развитие на екотуризъм	<b>40</b>	<b>10</b>	<b>10</b>	<b>0</b>	<b>10</b>	<b>0</b>	<b>0</b>	<b>30</b>	<b>30</b>	<b>0</b>	<b>0</b>	<b>0</b>
2007	0	0	0					0				
2008	0	0	0					0				
2009	35	5	5		5			30	30			
2010	5	5	5		5			0				
2011	0	0	0					0				
2012	0	0	0					0				
2013	0	0	0					0				
Мярка 6 – Създаване на защитени зони и природни резервати.	<b>120</b>	<b>60</b>	<b>60</b>	<b>50</b>	<b>10</b>	<b>0</b>	<b>0</b>	<b>60</b>	<b>60</b>	<b>0</b>	<b>0</b>	<b>0</b>
2007	0	0	0					0				
2008	0	0	0					0				
2009	0	0	0					0				
2010	120	60	60	50	10			60	60			
2011	0	0	0					0				



2012	0	0	0					0				
2013	0	0	0					0				
<b>Цел 6 - Бизнес инфраструктура</b>	<b>1240</b>	<b>370</b>	<b>30</b>	<b>0</b>	<b>30</b>	<b>0</b>	<b>340</b>	<b>770</b>	<b>770</b>	<b>0</b>	<b>100</b>	<b>0</b>
Мярка 1 – Разработване на техническа документация и устройствено решение, съгласуване със съответните инстанции	20	20	20	0	20	0	0	0	0	0	0	0
2007	10	10	10		10			0				
2008	10	10	10		10			0				
2009	0	0	0					0				
2010	0	0	0					0				
2011	0	0	0					0				
2012	0	0	0					0				
2013	0	0	0					0				
Мярка 2 – Изграждане на лаборатория за анализ в с.Никола Козлево, според изискванията на ЕС.	300	0	0	0	0	0	0	200	200	0	100	0
2007	0	0	0					0				
2008	0	0	0					0				
2009	200	0	0					200	200			
2010	100	0	0					0			100	
2011	0	0	0					0				
2012	0	0	0					0				
2013	0	0	0					0				
Мярка 3 – Изграждане, изкупвателни пунктове за билки и животни	500	330	0	0	0	0	330	170	170	0	0	0
2007	150	100	0				100	50	50			
2008	100	50	0				50	50	50			
2009	150	100	0				100	50	50			
2010	100	80	0				80	20	20			
2011	0	0	0					0				
2012	0	0	0					0				
2013	0	0	0					0				
Мярка 4 – Изграждане на информационен център в с.Никола Козлево	420	20	10	0	10	0	10	400	400	0	0	0
2007	420	20	10		10		10	400	400			
2008	0	0	0					0				
2009	0	0	0					0				
2010	0	0	0					0				

2011	0	0	0					0				
2012	0	0	0					0				
2013	0	0	0					0				
<b>Цел 7 – Енергийна ефективност</b>	<b>3435</b>	<b>2695</b>	<b>2485</b>	<b>1400</b>	<b>185</b>	<b>900</b>	<b>210</b>	<b>540</b>	<b>540</b>	<b>0</b>	<b>200</b>	<b>0</b>
Мярка 1 – Нови енергийни източници на базата на компостиране на биологични отпадъци	<b>550</b>	<b>150</b>	<b>0</b>	<b>0</b>	<b>0</b>	<b>0</b>	<b>150</b>	<b>400</b>	<b>400</b>	<b>0</b>	<b>0</b>	<b>0</b>
2007	0	0	0					0				
2008	0	0	0					0				
2009	0	0	0					0				
2010	250	50	0				50	200	200			
2011	300	100	0				100	200	200			
2012	0	0	0					0				
2013	0	0	0					0				
Мярка 2 – Топлинно саниране на 38 общински сгради	<b>1490</b>	<b>1490</b>	<b>1490</b>	<b>1400</b>	<b>90</b>	<b>0</b>	<b>0</b>	<b>0</b>	<b>0</b>	<b>0</b>	<b>0</b>	<b>0</b>
2007	400	400	400	400				0				
2008	400	400	400	400				0				
2009	300	300	300	300				0				
2010	300	300	300	300				0				
2011	20	20	20		20			0				
2012	30	30	30		30			0				
2013	40	40	40		40			0				
Мярка 3 – Подмяна на уличното осветление с енергоспестяващо	<b>35</b>	<b>35</b>	<b>35</b>	<b>0</b>	<b>35</b>	<b>0</b>	<b>0</b>	<b>0</b>	<b>0</b>	<b>0</b>	<b>0</b>	<b>0</b>
2007	5	5	5		5			0				
2008	5	5	5		5			0				
2009	5	5	5		5			0				
2010	5	5	5		5			0				
2011	5	5	5		5			0				
2012	5	5	5		5			0				
2013	5	5	5		5			0				
Мярка 4 – Стимулиране ползването на алтернативни енергийни източници	<b>400</b>	<b>60</b>	<b>0</b>	<b>0</b>	<b>0</b>	<b>0</b>	<b>60</b>	<b>140</b>	<b>140</b>	<b>0</b>	<b>200</b>	<b>0</b>
2007	35	5	0				5	30	30			
2008	35	5	0				5	30	30			
2009	90	10	0				10	80	80			
2010	120	20	0				20	0			100	
2011	120	20	0				20	0			100	
2012	0	0	0					0				
2013	0	0	0					0				

Мярка 5 – Газифициране на обществените сгради	960	960	960	0	60	900	0	0	0	0	0	0
2007	0	0	0					0				
2008	0	0	0					0				
2009	0	0	0					0				
2010	0	0	0					0				
2011	220	220	220		20	200		0				
2012	320	320	320		20	300		0				
2013	420	420	420		20	400		0				
<b>Приоритет 4</b>	<b>16534</b>	<b>9293</b>	<b>8243</b>	<b>7630</b>	<b>528</b>	<b>85</b>	<b>1050</b>	<b>7141</b>	<b>7141</b>	<b>0</b>	<b>100</b>	<b>0</b>
<b>Цел 1 – Подобряване условията на живот</b>	<b>650</b>	<b>650</b>	<b>650</b>	<b>650</b>	<b>0</b>	<b>0</b>	<b>0</b>	<b>0</b>	<b>0</b>	<b>0</b>	<b>0</b>	<b>0</b>
Мярка 1 – Осигуряване на транспорт по губещи линии за населението и доставка на продукти от първа необходимост и хляб	300	300	300	300	0	0	0	0	0	0	0	0
2007	60	60	60	60				0				
2008	50	50	50	50				0				
2009	50	50	50	50				0				
2010	40	40	40	40				0				
2011	40	40	40	40				0				
2012	30	30	30	30				0				
2013	30	30	30	30				0				
Мярка 2 – Осигуряване на транспорт за учениците от отдалечените населени места до учебните заведения	350	350	350	350	0	0	0	0	0	0	0	0
2007	50	50	50	50				0				
2008	60	60	60	60				0				
2009	60	60	60	60				0				
2010	50	50	50	50				0				
2011	50	50	50	50				0				
2012	40	40	40	40				0				
2013	40	40	40	40				0				
<b>Цел 2 – Активни мерки за ограмотяване, повишаване на квалификацията, преквалификация, образование.</b>	<b>5545</b>	<b>2014</b>	<b>1723</b>	<b>1520</b>	<b>118</b>	<b>85</b>	<b>291</b>	<b>3531</b>	<b>3531</b>	<b>0</b>	<b>0</b>	<b>0</b>

Мярка 1 – Изграждане на постоянно действащи центрове в най-големите села за ограмотяване на населението	<b>836</b>	<b>646</b>	<b>646</b>	<b>600</b>	<b>46</b>	<b>0</b>	<b>0</b>	<b>190</b>	<b>190</b>	<b>0</b>	<b>0</b>	<b>0</b>
2007	105	105	105	100	5			0				
2008	205	205	205	200	5			0				
2009	205	205	205	200	5			0				
2010	105	105	105	100	5			0				
2011	90	10	10		10			80	80			
2012	66	6	6		6			60	60			
2013	60	10	10		10			50	50			
Мярка 2 – Даване на квалификация на хора с начално и основно образование;	<b>869</b>	<b>629</b>	<b>605</b>	<b>570</b>	<b>35</b>	<b>0</b>	<b>24</b>	<b>240</b>	<b>240</b>	<b>0</b>	<b>0</b>	<b>0</b>
2007	137	17	5		5		12	120	120			
2008	137	17	5		5		12	120	120			
2009	105	105	105	100	5			0				
2010	105	105	105	100	5			0				
2011	105	105	105	100	5			0				
2012	125	125	125	120	5			0				
2013	155	155	155	150	5			0				
Мярка 3 – Преквалификация на специалисти със средно образование по специалности, които се търсят на пазара на труда	<b>1134</b>	<b>294</b>	<b>217</b>	<b>200</b>	<b>17</b>	<b>0</b>	<b>77</b>	<b>840</b>	<b>840</b>	<b>0</b>	<b>0</b>	<b>0</b>
2007	232	112	106	100	6		6	120	120			
2008	232	112	106	100	6		6	120	120			
2009	110	10	5		5		5	100	100			
2010	110	10	0				10	100	100			
2011	110	10	0				10	100	100			
2012	170	20	0				20	150	150			
2013	170	20	0				20	150	150			
Мярка 4 – Подобряване качеството на обучение, повишаване квалификацията на педагозите и привеждането ѝ в съответствие с новите изисквания на Европейския Съюз;	<b>150</b>	<b>150</b>	<b>150</b>	<b>150</b>	<b>0</b>	<b>0</b>	<b>0</b>	<b>0</b>	<b>0</b>	<b>0</b>	<b>0</b>	<b>0</b>
2007	40	40	40	40				0				
2008	50	50	50	50				0				
2009	60	60	60	60				0				
2010	0	0	0					0				
2011	0	0	0					0				

2012	0	0	0					0				
2013	0	0	0					0				
Мярка 5 – Изграждане на информационна система за насочване на работната сила – професионално ориентиране, обучение, информирани и консултиране	<b>100</b>	<b>20</b>	<b>0</b>	<b>0</b>	<b>0</b>	<b>0</b>	<b>20</b>	<b>80</b>	<b>80</b>	<b>0</b>	<b>0</b>	<b>0</b>
2007	100	20	0				20	80	80			
2008	0	0	0					0				
2009	0	0	0					0				
2010	0	0	0					0				
2011	0	0	0					0				
2012	0	0	0					0				
2013	0	0	0					0				
Мярка 6 – Подобряване на обучителната среда за осъществяване на преход към информационно общество	<b>220</b>	<b>20</b>	<b>10</b>	<b>0</b>	<b>10</b>	<b>0</b>	<b>10</b>	<b>200</b>	<b>200</b>	<b>0</b>	<b>0</b>	<b>0</b>
2007	220	20	10		10		10	200	200			
2008	0	0	0					0				
2009	0	0	0					0				
2010	0	0	0					0				
2011	0	0	0					0				
2012	0	0	0					0				
2013	0	0	0					0				
Мярка 7 – Помощ на специалистите за развитие на собствен бизнес и самонаемане;	<b>780</b>	<b>160</b>	<b>0</b>	<b>0</b>	<b>0</b>	<b>0</b>	<b>160</b>	<b>620</b>	<b>620</b>	<b>0</b>	<b>0</b>	<b>0</b>
2007	50	10	0				10	40	40			
2008	50	10	0				10	40	40			
2009	80	20	0				20	60	60			
2010	100	20	0				20	80	80			
2011	120	20	0				20	100	100			
2012	160	40	0				40	120	120			
2013	220	40	0				40	180	180			
Мярка 8 – Стаж за млади хора	<b>455</b>	<b>85</b>	<b>85</b>	<b>0</b>	<b>0</b>	<b>85</b>	<b>0</b>	<b>370</b>	<b>370</b>	<b>0</b>	<b>0</b>	<b>0</b>
2007	45	5	5			5		40	40			
2008	50	10	10			10		40	40			
2009	60	10	10			10		50	50			
2010	60	10	10			10		50	50			
2011	70	10	10			10		60	60			

2012	80	20	20			20		60	60			
2013	90	20	20			20		70	70			
Мярка 9 – Разработване на отворени системи за обучение, според нуждите на регионалния пазар на труда съвместно със социално икономически партньори “Учене през целия живот”	890	0	0	0	0	0	0	890	890	0	0	0
2007	100	0	0					100	100			
2008	100	0	0					100	100			
2009	120	0	0					120	120			
2010	120	0	0					120	120			
2011	150	0	0					150	150			
2012	150	0	0					150	150			
2013	150	0	0					150	150			
Мярка 10 – Дейности, които да не разрешат преждевременно напускане на училище, особено при ромското население	111	10	10	0	10	0	0	101	101	0	0	0
2007	5	5	5		5			0				
2008	5	5	5		5			0				
2009	20	0	0					20	20			
2010	20	0	0					20	20			
2011	30	0	0					30	30			
2012	30	0	0					30	30			
2013	1	0	0					1	1			
<b>Цел 3 – Активни мерки за насърчаване на заетостта</b>	<b>8074</b>	<b>5014</b>	<b>4540</b>	<b>4400</b>	<b>140</b>	<b>0</b>	<b>474</b>	<b>3060</b>	<b>3060</b>	<b>0</b>	<b>0</b>	<b>0</b>
Мярка 1 –Програми за насърчаване на младежка заетост	924	84	0	0	0	0	84	840	840	0	0	0
2007	132	12	0				12	120	120			
2008	132	12	0				12	120	120			
2009	165	15	0				15	150	150			
2010	165	15	0				15	150	150			
2011	110	10	0				10	100	100			
2012	110	10	0				10	100	100			
2013	110	10	0				10	100	100			
Мярка 2 – Програми за осигуряване работа на жени	990	90	0	0	0	0	90	900	900	0	0	0
2007	165	15	0				15	150	150			

2008	165	15	0				15	150	150			
2009	143	13	0				13	130	130			
2010	143	13	0				13	130	130			
2011	132	12	0				12	120	120			
2012	132	12	0				12	120	120			
2013	110	10	0				10	100	100			
Мярка 3 – Преквалификация и осигуряване на работа на хора над 45 г.	<b>650</b>	<b>70</b>	<b>40</b>	<b>0</b>	<b>40</b>	<b>0</b>	<b>30</b>	<b>580</b>	<b>580</b>	<b>0</b>	<b>0</b>	<b>0</b>
2007	110	10	10		10			100	100			
2008	110	10	5		5		5	100	100			
2009	110	10	5		5		5	100	100			
2010	90	10	5		5		5	80	80			
2011	90	10	5		5		5	80	80			
2012	70	10	5		5		5	60	60			
2013	70	10	5		5		5	60	60			
Мярка 4 – Програми за осигуряване работа на инвалиди	<b>530</b>	<b>0</b>	<b>0</b>	<b>0</b>	<b>0</b>	<b>0</b>	<b>0</b>	<b>530</b>	<b>530</b>	<b>0</b>	<b>0</b>	<b>0</b>
2007	60	0	0					60	60			
2008	60	0	0					60	60			
2009	80	0	0					80	80			
2010	80	0	0					80	80			
2011	100	0	0					100	100			
2012	100	0	0					100	100			
2013	50	0	0					50	50			
Мярка 5 – Програми за трудова адаптация на проблемните социални групи – трайно безработни, изгубили трудови навици	<b>4500</b>	<b>4500</b>	<b>4500</b>	<b>4400</b>	<b>100</b>	<b>0</b>	<b>0</b>	<b>0</b>	<b>0</b>	<b>0</b>	<b>0</b>	<b>0</b>
2007	510	510	510	500	10			0				
2008	510	510	510	500	10			0				
2009	610	610	610	600	10			0				
2010	610	610	610	600	10			0				
2011	720	720	720	700	20			0				
2012	720	720	720	700	20			0				
2013	820	820	820	800	20			0				
Мярка 6 – Подкрепа на работодатели, които прилагат технологии, водещи до намаляване на безработицата	<b>480</b>	<b>270</b>	<b>0</b>	<b>0</b>	<b>0</b>	<b>0</b>	<b>270</b>	<b>210</b>	<b>210</b>	<b>0</b>	<b>0</b>	<b>0</b>
2007	100	50	0				50	50	50			
2008	120	60	0				60	60	60			

2009	140	80	0				80	60	60			
2010	120	80	0				80	40	40			
2011	0	0	0					0				
2012	0	0	0					0				
2013	0	0	0					0				
<b>Цел 4 – Обогатяване на местната културна идентичност и развитие на наличния културен потенциал, младежката и спортна дейност</b>	<b>860</b>	<b>330</b>	<b>205</b>	<b>0</b>	<b>205</b>	<b>0</b>	<b>125</b>	<b>430</b>	<b>430</b>	<b>0</b>	<b>100</b>	<b>0</b>
Мярка 1 – Осъществяване на културни прояви, конкурси, изложби	<b>280</b>	<b>100</b>	<b>60</b>	<b>0</b>	<b>60</b>	<b>0</b>	<b>40</b>	<b>180</b>	<b>180</b>	<b>0</b>	<b>0</b>	<b>0</b>
2007	25	5	5		5			20	20			
2008	25	5	5		5			20	20			
2009	40	10	10		10			30	30			
2010	45	15	10		10		5	30	30			
2011	40	20	10		10		10	20	20			
2012	50	20	10		10		10	30	30			
2013	55	25	10		10		15	30	30			
Мярка 2 – Насърчаване на млади таланти	<b>60</b>	<b>60</b>	<b>60</b>	<b>0</b>	<b>60</b>	<b>0</b>	<b>0</b>	<b>0</b>	<b>0</b>	<b>0</b>	<b>0</b>	<b>0</b>
2007	0	0	0					0				
2008	0	0	0					0				
2009	5	5	5		5			0				
2010	10	10	10		10			0				
2011	10	10	10		10			0				
2012	15	15	15		15			0				
2013	20	20	20		20			0				
Мярка 3 – Организиране на празници, културни и спортни изяви	<b>295</b>	<b>145</b>	<b>70</b>	<b>0</b>	<b>70</b>	<b>0</b>	<b>75</b>	<b>150</b>	<b>150</b>	<b>0</b>	<b>0</b>	<b>0</b>
2007	10	10	5		5		5	0				
2008	10	10	5		5		5	0				
2009	15	15	10		10		5	0				
2010	60	20	10		10		10	40	40			
2011	70	20	10		10		10	50	50			
2012	40	40	20		20		20	0				
2013	90	30	10		10		20	60	60			
Мярка 4 – Осъвременяване на дейността и функциите на читалищата, увеличаване и	<b>225</b>	<b>25</b>	<b>15</b>	<b>0</b>	<b>15</b>	<b>0</b>	<b>10</b>	<b>100</b>	<b>100</b>	<b>0</b>	<b>100</b>	<b>0</b>
2007	0	0	0					0				
2008	0	0	0					0				



2009	5	5	5		5			0				
2010	105	5	5		5			0			100	
2011	5	5	5		5			0				
2012	100	0	0					100	100			
2013	10	10	0				10	0				
<b>Цел 5 – Подобряване на здравните услуги</b>	<b>1335</b>	<b>1275</b>	<b>1120</b>	<b>1060</b>	<b>60</b>	<b>0</b>	<b>155</b>	<b>60</b>	<b>60</b>	<b>0</b>	<b>0</b>	<b>0</b>
Мярка 1 – Създаване на по-големи възможности за профилактика на децата в училище;	<b>280</b>	<b>280</b>	<b>280</b>	<b>280</b>	<b>0</b>	<b>0</b>	<b>0</b>	<b>0</b>	<b>0</b>	<b>0</b>	<b>0</b>	<b>0</b>
2007	30	30	30	30				0				
2008	30	30	30	30				0				
2009	40	40	40	40				0				
2010	40	40	40	40				0				
2011	40	40	40	40				0				
2012	50	50	50	50				0				
2013	50	50	50	50				0				
Мярка 2 – Профилактика при възрастните – достъп до съвременна апаратура и технологии.	<b>625</b>	<b>625</b>	<b>480</b>	<b>480</b>	<b>0</b>	<b>0</b>	<b>145</b>	<b>0</b>	<b>0</b>	<b>0</b>	<b>0</b>	<b>0</b>
2007	55	55	50	50			5	0				
2008	70	70	60	60			10	0				
2009	70	70	60	60			10	0				
2010	100	100	80	80			20	0				
2011	100	100	80	80			20	0				
2012	130	130	100	100			30	0				
2013	100	100	50	50			50	0				
Мярка 3 – Подобряване качеството на здравните услуги в най-малките села;	<b>290</b>	<b>290</b>	<b>290</b>	<b>260</b>	<b>30</b>	<b>0</b>	<b>0</b>	<b>0</b>	<b>0</b>	<b>0</b>	<b>0</b>	<b>0</b>
2007	15	15	15	10	5			0				
2008	25	25	25	20	5			0				
2009	40	40	40	30	10			0				
2010	50	50	50	40	10			0				
2011	50	50	50	50				0				
2012	50	50	50	50				0				
2013	60	60	60	60				0				
Мярка 4 – Създаване на бърза помощ за нуждите на общината	<b>60</b>	<b>60</b>	<b>50</b>	<b>40</b>	<b>10</b>	<b>0</b>	<b>10</b>	<b>0</b>	<b>0</b>	<b>0</b>	<b>0</b>	<b>0</b>
2007	0	0	0					0				
2008	60	60	50	40	10		10	0				

2009	0	0	0					0				
2010	0	0	0					0				
2011	0	0	0					0				
2012	0	0	0					0				
2013	0	0	0					0				
Мярка 5 – Закупуване на съвременна техника с цел разширяване на здравните услуги в общината	<b>80</b>	<b>20</b>	<b>20</b>	<b>0</b>	<b>20</b>	<b>0</b>	<b>0</b>	<b>60</b>	<b>60</b>	<b>0</b>	<b>0</b>	<b>0</b>
2007	0	0	0					0				
2008	80	20	20		20			60	60			
2009	0	0	0					0				
2010	0	0	0					0				
2011	0	0	0					0				
2012	0	0	0					0				
2013	0	0	0					0				
<b>Цел 6 – Социални дейности</b>	<b>3441</b>	<b>311</b>	<b>245</b>	<b>0</b>	<b>245</b>	<b>0</b>	<b>66</b>	<b>2530</b>	<b>2530</b>	<b>0</b>	<b>600</b>	<b>0</b>
Мярка 1 – Дейности, насочени към рисковите групи	<b>1135</b>	<b>165</b>	<b>165</b>	<b>0</b>	<b>165</b>	<b>0</b>	<b>0</b>	<b>970</b>	<b>970</b>	<b>0</b>	<b>0</b>	<b>0</b>
2007	105	5	5		5			100	100			
2008	110	10	10		10			100	100			
2009	130	10	10		10			120	120			
2010	140	20	20		20			120	120			
2011	180	30	30		30			150	150			
2012	220	40	40		40			180	180			
2013	250	50	50		50			200	200			
Мярка 2 – Мероприятия свързани с лица с увреждания и инвалиди	<b>396</b>	<b>36</b>	<b>0</b>	<b>0</b>	<b>0</b>	<b>0</b>	<b>36</b>	<b>360</b>	<b>360</b>	<b>0</b>	<b>0</b>	<b>0</b>
2007	0	0	0					0				
2008	0	0	0					0				
2009	0	0	0					0				
2010	88	8	0				8	80	80			
2011	88	8	0				8	80	80			
2012	110	10	0				10	100	100			
2013	110	10	0				10	100	100			
Мярка 3 – Интеграция на ромите в българското общество	<b>1910</b>	<b>110</b>	<b>80</b>	<b>0</b>	<b>80</b>	<b>0</b>	<b>30</b>	<b>1200</b>	<b>1200</b>	<b>0</b>	<b>600</b>	<b>0</b>
2007	155	5	5		5			150	150			
2008	155	5	5		5			150	150			
2009	105	5	5		5			100	100			
2010	315	15	10		10		5	200	200		100	
2011	370	20	15		15		5	150	150		200	

2012	380	30	20		20		10	250	250		100	
2013	430	30	20		20		10	200	200		200	
<b>Приоритет 5</b>	<b>5275</b>	<b>1455</b>	<b>878</b>	<b>90</b>	<b>758</b>	<b>30</b>	<b>577</b>	<b>3110</b>	<b>3110</b>	<b>0</b>	<b>710</b>	<b>0</b>
<b>Цел 1 - Повишаване на местния капацитет</b>	<b>1776</b>	<b>716</b>	<b>356</b>	<b>0</b>	<b>326</b>	<b>30</b>	<b>360</b>	<b>1050</b>	<b>1050</b>	<b>0</b>	<b>10</b>	<b>0</b>
Мярка 1 – Подобряване координацията и взаимодействието при прилагане на местната политика	23	23	23	0	23	0	0	0	0	0	0	0
2007	2	2	2		2			0				
2008	2	2	2		2			0				
2009	2	2	2		2			0				
2010	2	2	2		2			0				
2011	5	5	5		5			0				
2012	5	5	5		5			0				
2013	5	5	5		5			0				
Мярка 2 – Създаване на междуобщински дейности и проекти	1120	190	90	0	90	0	100	920	920	0	10	0
2007	10	0	0					0			10	
2008	10	10	10		10			0				
2009	20	20	20		20			0				
2010	140	40	20		20		20	100	100			
2011	150	30	10		10		20	120	120			
2012	330	30	10		10		20	300	300			
2013	460	60	20		20		40	400	400			
Мярка 3 – Развитие на публично-частни партньорства	280	280	70	0	40	30	210	0	0	0	0	0
2007	0	0	0					0				
2008	0	0	0					0				
2009	35	35	5		5		30	0				
2010	50	50	10		10		40	0				
2011	60	60	10		10		50	0				
2012	65	65	15		5	10	50	0				
2013	70	70	30		10	20	40	0				
Мярка 4 – Мониторинг и оценка на плана и програмата за реализация	12	12	12	0	12	0	0	0	0	0	0	0
2007	0	0	0					0				
2008	2	2	2		2			0				
2009	2	2	2		2			0				
2010	2	2	2		2			0				
2011	2	2	2		2			0				

2012	2	2	2		2			0				
2013	2	2	2		2			0				
Мярка 5 – Обучение и развитие на уменията за управление на проекти	<b>80</b>	<b>80</b>	<b>80</b>	<b>0</b>	<b>80</b>	<b>0</b>	<b>0</b>	<b>0</b>	<b>0</b>	<b>0</b>	<b>0</b>	<b>0</b>
2007	5	5	5		5			0				
2008	10	10	10		10			0				
2009	10	10	10		10			0				
2010	10	10	10		10			0				
2011	15	15	15		15			0				
2012	15	15	15		15			0				
2013	15	15	15		15			0				
Мярка 6 – Информационно осигуряване на процеса на планиране, кандидатстване и реализиране на проекти	<b>225</b>	<b>95</b>	<b>45</b>	<b>0</b>	<b>45</b>	<b>0</b>	<b>50</b>	<b>130</b>	<b>130</b>	<b>0</b>	<b>0</b>	<b>0</b>
2007	5	5	5		5			0				
2008	5	5	5		5			0				
2009	10	10	5		5		5	0				
2010	30	10	5		5		5	20	20			
2011	45	15	5		5		10	30	30			
2012	65	25	10		10		15	40	40			
2013	65	25	10		10		15	40	40			
Мярка 7 – Финансов контрол върху дейностите	<b>36</b>	<b>36</b>	<b>36</b>	<b>0</b>	<b>36</b>	<b>0</b>	<b>0</b>	<b>0</b>	<b>0</b>	<b>0</b>	<b>0</b>	<b>0</b>
2007	0	0	0					0				
2008	2	2	2		2			0				
2009	2	2	2		2			0				
2010	4	4	4		4			0				
2011	8	8	8		8			0				
2012	10	10	10		10			0				
2013	10	10	10		10			0				
<b>Цел 2 - Прозрачно и ефективно управление на местната власт</b>	<b>136</b>	<b>126</b>	<b>121</b>	<b>0</b>	<b>121</b>	<b>0</b>	<b>5</b>	<b>10</b>	<b>10</b>	<b>0</b>	<b>0</b>	<b>0</b>
Мярка 1 – Усъвършенстване на системата за финансово управление и контрол и повишаване на отговорностите	<b>26</b>	<b>26</b>	<b>26</b>	<b>0</b>	<b>26</b>	<b>0</b>	<b>0</b>	<b>0</b>	<b>0</b>	<b>0</b>	<b>0</b>	<b>0</b>
2007	2	2	2		2			0				
2008	2	2	2		2			0				
2009	2	2	2		2			0				
2010	4	4	4		4			0				

2011	5	5	5		5			0				
2012	5	5	5		5			0				
2013	6	6	6		6			0				
Мярка 2 – Поетапно реализиране на проекта за електронно правителство	<b>80</b>	<b>80</b>	<b>80</b>	<b>0</b>	<b>80</b>	<b>0</b>	<b>0</b>	<b>0</b>	<b>0</b>	<b>0</b>	<b>0</b>	<b>0</b>
2007	0	0	0					0				
2008	0	0	0					0				
2009	10	10	10		10			0				
2010	15	15	15		15			0				
2011	15	15	15		15			0				
2012	20	20	20		20			0				
2013	20	20	20		20			0				
Мярка 3 – Въвеждане на YSO – стандартите в работата на общинската администрация	<b>10</b>	<b>10</b>	<b>10</b>	<b>0</b>	<b>10</b>	<b>0</b>	<b>0</b>	<b>0</b>	<b>0</b>	<b>0</b>	<b>0</b>	<b>0</b>
2007	10	10	10		10			0				
2008	0	0	0					0				
2009	0	0	0					0				
2010	0	0	0					0				
2011	0	0	0					0				
2012	0	0	0					0				
2013	0	0	0					0				
Мярка 4 – Създаване на рекламна стратегия на община Никола Козлево	<b>20</b>	<b>10</b>	<b>5</b>	<b>0</b>	<b>5</b>	<b>0</b>	<b>5</b>	<b>10</b>	<b>10</b>	<b>0</b>	<b>0</b>	<b>0</b>
2007	0	0	0					0				
2008	20	10	5		5		5	10	10			
2009	0	0	0					0				
2010	0	0	0					0				
2011	0	0	0					0				
2012	0	0	0					0				
2013	0	0	0					0				
<b>Цел 3 - Изграждане и развитие на гражданското общество</b>	<b>3363</b>	<b>613</b>	<b>401</b>	<b>90</b>	<b>311</b>	<b>0</b>	<b>212</b>	<b>2050</b>	<b>2050</b>	<b>0</b>	<b>700</b>	<b>0</b>
Мярка 1 – Осигуряване на равен старт в образованието на деца в неравностойно положение	<b>1060</b>	<b>0</b>	<b>0</b>	<b>0</b>	<b>0</b>	<b>0</b>	<b>0</b>	<b>1060</b>	<b>1060</b>	<b>0</b>	<b>0</b>	<b>0</b>
2007	100	0	0					100	100			
2008	120	0	0					120	120			
2009	120	0	0					120	120			
2010	160	0	0					160	160			
2011	160	0	0					160	160			

2012	200	0	0					200	200			
2013	200	0	0					200	200			
Мярка 2 – Социален патронаж, кухня за възрастни хора и социално слаби	<b>470</b>	<b>350</b>	<b>160</b>	<b>0</b>	<b>160</b>	<b>0</b>	<b>190</b>	<b>0</b>	<b>0</b>	<b>0</b>	<b>120</b>	<b>0</b>
2007	140	20	10		10		10	0			120	
2008	30	30	20		20		10	0				
2009	40	40	20		20		20	0				
2010	50	50	20		20		30	0				
2011	60	60	20		20		40	0				
2012	70	70	30		30		40	0				
2013	80	80	40		40		40	0				
Мярка 3 – Създаване на условия за участие на младите хора в местното самоуправление	<b>144</b>	<b>24</b>	<b>24</b>	<b>0</b>	<b>24</b>	<b>0</b>	<b>0</b>	<b>120</b>	<b>120</b>	<b>0</b>	<b>0</b>	<b>0</b>
2007	0	0	0					0				
2008	0	0	0					0				
2009	0	0	0					0				
2010	132	12	12		12			120	120			
2011	2	2	2		2			0				
2012	5	5	5		5			0				
2013	5	5	5		5			0				
Мярка 4 – Създаване на звено “Майка и бебе” за работа с бременни момичета от	<b>28</b>	<b>28</b>	<b>28</b>	<b>0</b>	<b>28</b>	<b>0</b>	<b>0</b>	<b>0</b>	<b>0</b>	<b>0</b>	<b>0</b>	<b>0</b>
2007	2	2	2		2			0				
2008	2	2	2		2			0				
2009	4	4	4		4			0				
2010	5	5	5		5			0				
2011	5	5	5		5			0				
2012	5	5	5		5			0				
2013	5	5	5		5			0				
Мярка 5 – Разкриване център за социална защита на ромите	<b>118</b>	<b>18</b>	<b>18</b>	<b>0</b>	<b>18</b>	<b>0</b>	<b>0</b>	<b>100</b>	<b>100</b>	<b>0</b>	<b>0</b>	<b>0</b>
2007	0	0	0					0				
2008	100	0	0					100	100			
2009	2	2	2		2			0				
2010	3	3	3		3			0				
2011	4	4	4		4			0				
2012	4	4	4		4			0				
2013	5	5	5		5			0				
Мярка 6 – Програма за борба с туберколозата при рисково групи	<b>90</b>	<b>90</b>	<b>90</b>	<b>90</b>	<b>0</b>	<b>0</b>	<b>0</b>	<b>0</b>	<b>0</b>	<b>0</b>	<b>0</b>	<b>0</b>

2007	0	0	0					0				
2008	0	0	0					0				
2009	10	10	10	10				0				
2010	10	10	10	10				0				
2011	20	20	20	20				0				
2012	20	20	20	20				0				
2013	30	30	30	30				0				
Мярка 7 – Заделяне и планиране на средства за ПУП за най-големите ромски квартали	20	20	20	0	20	0	0	0	0	0	0	0
2007	0	0	0					0				
2008	0	0	0					0				
2009	0	0	0					0				
2010	20	20	20		20			0				
2011	0	0	0					0				
2012	0	0	0					0				
2013	0	0	0					0				
Мярка 8 – Посредничество на НПО и спортни клубове за привличане на ромски деца в спорта	279	29	19	0	19	0	10	250	250	0	0	0
2007	2	2	2		2			0				
2008	2	2	2		2			0				
2009	10	10	5		5		5	0				
2010	35	15	10		10		5	20	20			
2011	50	0	0					50	50			
2012	80	0	0					80	80			
2013	100	0	0					100	100			
Мярка 9 – Социална закрила	1154	54	42	0	42	0	12	520	520	0	580	0
2007	132	12	10		10		2	120	120			
2008	132	12	12		12			120	120			
2009	155	15	10		10		5	140	140			
2010	155	15	10		10		5	140	140			
2011	180	0	0					0			180	
2012	200	0	0					0			200	
2013	200	0	0					0			200	
<b>ОБЩО</b>	<b>108217</b>	<b>58926</b>	<b>37751</b>	<b>28265</b>	<b>4671</b>	<b>4815</b>	<b>21175</b>	<b>40221</b>	<b>40221</b>	<b>0</b>	<b>7900</b>	<b>1170</b>